

W nowej roli

Miesięcznik
Rolniczy

ISSN 2300-4487
Nr 6 (98) czerwiec 2019

Ustawa o obrocie ziemią rolną

- nowe regulacje

str. 8-9

Zielona Karta

- czas na bezpieczne wakacje

str. 14

V Krajowe Święto Truskawki

- 15 i 16 czerwca 2019 r. w Buczku

str. 16

Spis treści

Aktualności

Wybory do izb rolniczych

.....str. 4

Program wapnowania

.....str. 5

Świnie - próbki do badań

.....str. 5

Procedury kontrolne

.....str. 5

Oznaczenia ziemniaków

.....str. 5

Działania izby rolniczej

.....str. 6

Specjalista doradza

Formy wsparcia - ARiMR

.....str. 7

Temat numeru

Ustawa o obrocie ziemią

.....str. 8-9

Dobre praktyki w rolnictwie

Jęczmień jary

.....str. 10 - 11

Żywnienie krów

.....str. 12-13

Ubezpieczajmy się u siebie

Zielona Karta

.....str. 14

Informacje z rynku „Zjazdowa”

Rośliny zielarskie

.....str. 15

Smaki i pasje z regionu

Buczkowska truskawka

.....str. 16

Miesięcznik Rolniczy

Redakcja: Materiały do gazety

Sylwia Skulimowska – 604 627 197

sylwia.skulimowska@izbarolnicza.lodz.pl

Reklama: Piotr Kociołek – 692 467 000

piotr.kociolek@wp.pl

Zdjęcie na okładce: COBORU Sulejów

Nowa ustawa o ziemi - artykuł tematyczny str. 10-11

Redakcja i wydawca nie ponoszą odpowiedzialności za treść

tekstów i reklam dostarczonych przez instytucje współpracujące.

Redakcja nie zwraca niezamówionych tekstów i zastrzega sobie

prawo ich skracania, redagowania i umieszczania na stronie

www.izbarolnicza.lodz.pl

Nakład: 10 000 egz. ISSN 2300 - 4487

Wydawca: SAM-ROL Sp. z o. o.,

ul. Północna 27/29, 91 - 420 Łódź,

tel. 42 632 70 21

Projekty i druk: www.tagraf.pl



Izba Rolnicza Województwa Łódzkiego

ul. Północna 27/29 91-420 Łódź

tel. 42 632-70-21 fax 42 632-70-31,

www.izbarolnicza.lodz.pl



Izba Rolnicza
Województwa Łódzkiego

| Biura Powiatowe | Przewodniczący/ Delegat | Adres biura | Telefon/@ |
|-----------------|---|---|---|
| Bełchatów | Janusz Frydrychowski Marcin Śmiałkowski | Urząd Gminy ul. Kościuszki 13 97-400 Bełchatów, pok. 9 | 511 124 504 bpbełchatow@izbarolnicza.lodz.pl |
| Brzeziny | Eugeniusz Supera Dorota Kołodziejczyk | UG Brzeziny ul. Sienkiewicza 16 A 95-060 Brzeziny | 510 474 851 bpbrzeziny@izbarolnicza.lodz.pl |
| Kutno | Włodzimierz Jaworski Andrzej Górczyński | Siedziba BGŻ ul. Podrzeczna 18 99-300 Kutno, pok. 117 | 510 474 825 bpkutno@izbarolnicza.lodz.pl |
| Łask | Bronisław Węglewski Marek Krawczyk | ul. Narutowicza 17 98-100 Łask | 510 474 871 bpłask@izbarolnicza.lodz.pl |
| Łęczyca | Małgorzata Gabryelczak Dariusz Jarosław Kowalczyk | ul. Przedrynek 2, parter 99-100 Łęczyca | 510 474 725 bpłeczyca@izbarolnicza.lodz.pl |
| Łowicz | Jan Znyk Donata Wrona | ul. Starościńska 1 99-400 Łowicz, pok. 213 | 510 474 800 bpłowicz@izbarolnicza.lodz.pl |
| Łódź-Wschód | Jan Woźniak Bogdan Sałata | UG w Andrespolu ul. Rokicińska 126 95-020 Andrespol | 510 474 874 bplodz-wsch@izbarolnicza.lodz.pl |
| Opoczno | Marian Kacprzak Krzysztof Juszyński | ul. Kowalskiego 2 26-300 Opoczno | 510 474 870 bpopoczno@izbarolnicza.lodz.pl |
| Pabianice | Czesław Dzierżawski Jan Chojcecki | ul. Piłsudskiego 34 95-200 Pabianice | 510 474 865 bppabianice@izbarolnicza.lodz.pl |
| Pajęczno | Jacek Koziański Łukasz Wojtaszczyk | ul. 1 Maja 13/ 15 98-330 Pajęczno, pok. 14 | 510 474 813 bppajeczno@izbarolnicza.lodz.pl |
| Piotrków Tryb. | Tomasz Kowalski Bogdan Pietrykowski | Starostwo Powiatowe Al. 3 Maja 33 97-300 Piotrków Tryb. | 510 474 861 bpiotrkow@izbarolnicza.lodz.pl |
| Poddębice | Ewa Bednarek Mariusz Gortat | GS Samopomoc Chłopska ul. Kaliska 3/5 99-200 Poddębice | 510 474 725 bppoddębice@izbarolnicza.lodz.pl |
| Radomsko | Andrzej Komala Andrzej Gruszczyński | ul. Kościuszki 6 97-500 Radomsko, pok. 210 | 510 474 801 bpradomsko@izbarolnicza.lodz.pl |
| Rawa Maz. | Mariusz Cheba Małgorzata Rosa | ul. Kościuszki 5 96-200 Rawa Maz., pok. 58 | 510 474 850 bprawa@izbarolnicza.lodz.pl |
| Sieradz | Jan Kołodziejczyk Jerzy Wróbel | ul. POW 30 98-200 Sieradz | 511 124 538 bpsieradz@izbarolnicza.lodz.pl |
| Skierniewice | Andrzej Kowara Jacek Ossowicz | ul. Konstytucji 3 Maja 6 96-100 Skierniewice | 510 474 841 bpskierniewice@izbarolnicza.lodz.pl |
| Tomaszów Maz. | Dariusz Kowalczyk Ewa Sygitowicz | ul. Św. Antoniego 41 97-200 Tomaszów Maz., pok. 20 | 510 474 862 bptomaszow@izbarolnicza.lodz.pl |
| Wieluń | Józef Stępień Krzysztof Wróbel | ul. Palestrancka 5/4 98-300 Wieluń | 510 474 804 bpwielun@izbarolnicza.lodz.pl |
| Wieruszów | Jerzy Karsznia Ryszard Starek | Rynek 1-7 98-400 Wieruszów | 510 474 804 bpwieruszow@izbarolnicza.lodz.pl |
| Zduńska Wola | Zenon Kowalski Krzysztof Nowak | ul. Ceramiczna 10 98-220 Zduńska Wola | 510 474 793 bpzdunska.wola@izbarolnicza.lodz.pl |
| Zgierz | Jerzy Kuzański Adam Michaś | MPGK w Zgierzu ul. Łęczycka 24 95-100 Zgierz | 510 474 738 bpzgierz@izbarolnicza.lodz.pl |



TOWARZYSTWO
UBEZPIECZEŃ WZAJEMNYCH

T U W

| Nazwa Płacówki | Adres biura | Telefon |
|----------------------------|---|--|
| Biuro Regionalne w Łodzi | 91-342 Łódź ul. Swojska 4 | 42/640-68-53, 640-68-54 lodz@tuw.pl |
| Oddział w Piotrkowie Tryb. | 97-300 Piotrków Trybunalski Al. 3 Maja 33 | 44/649-69-29, 649-69-80 piotrkowtrybunalski@tuw.pl |
| Oddział w Bełchatowie | 97-400 Bełchatów ul. Wojska Polskiego 27 A | 44/633-01-03 bełchatow@tuw.pl |
| Oddział w Skierniewicach | 96-100 Skierniewice ul. Senatorska 25 | 46/832-30-00, 832-36-49 skierniewice@tuw.pl |
| Oddział w Łowiczu | 99-400 Łowicz ul. Zduńska 51 | 46/837-00-79 łowicz@tuw.pl |
| Oddział w Kutnie | 99-300 Kutno ul. Zduńska 9 | 24/254-17-00 kutno@tuw.pl |
| Oddział w Sieradzu | 98-200 Sieradz, ul. Rynek 19 | 43/822-33-99 fax: 822-38-68 sieradz@tuw.pl |
| Oddział w Łęczycy | 99-100 Łęczyca, ul. Przedrynek 8 | 24/721-01-61 leczyca@tuw.pl |
| Oddział w Radomsku | 97-500 Radomsko, ul. Piłsudskiego 4 | 44/683-51-05, 683-21-27 radomsko@tuw.pl |



„Polska smakuje” - konkurs fotograficzny

Krajowy Ośrodek Wsparcia Rolnictwa po raz drugi organizuje ogólnopolski konkurs fotograficzny. Celem Konkursu „Polska smakuje” jest promowanie produktów rolnych i żywnościowych, w tym szczególnie ekologicznych, tradycyjnych i regionalnych. Konkurs ma charakter otwarty i jest adresowany do wszystkich osób pełnoletnich.

Prace konkursowe mogą przedstawiać regionalnych producentów żywności, lokalne bazy i targowiska, pola uprawne czy produkty przetworzone i nieprzetworzone, na różnych etapach ich produkcji.

Oddziały Terenowe KOWR w ramach zgłoszeń przesłanych na terenie ich województw wyłonią półfinalistów oceniając estetykę fotografii oraz nawiązanie do regionu w którym została wykonana praca. Laureatów konkursu wybierze jury w Centrali KOWR.

Nagrodami będą aparaty fotograficzne Fujifilm Instax Mini 9, Najlepsze prace będą wykorzystywane w materiałach promocyjnych KOWR.

Prace fotograficzne można zgłaszać za pomocą formularza dostępnego pod adresem: www.kowr.gov.pl/konkurs

Termin nadsyłania prac upływa 24 czerwca 2019 r.

Źródło: KOWR



I Triennale Wycinanki Ludowej Województwa Łódzkiego

Muzeum w Łowiczu organizuje w 2019 r. I Triennale Wycinanki Ludowej Województwa Łódzkiego. Triennale w założeniu odbywające się co 3 lata będzie narzędziem do ochrony i upowszechniania zanikającego zjawiska jakim jest wycinankarstwo.

Konkurs ma zasięg wojewódzki i skierowany jest do osób wykonujących papierowe wycinanki tradycyjne oraz wycinanki inspirowane tradycją regionów etnograficznych i miejscowości z obszaru województwa łódzkiego, w szczególności regionów: łowickiego, rawskiego, opoczyńskiego, sieradzkiego, radomszczańskiego, wieluńskiego, okolic Brzezin, Piotrkowa Trybunalskiego i Tomaszowa Mazowieckiego. Głównymi jego celami są: rejestracja przemian zachodzących we współczesnej sztuce wycinankarstwa i popularyzowanie tradycji wycinankarskich.

Udział w Konkursie jest bezpłatny. Uczestnikami mogą być osoby, które ukończyły 18 lat. Każdy uczestnik zobowiązany jest do wykonania maksymalnie trzech prac o do-

wolnej tematyce i dostarczenia ich do Muzeum w Łowiczu, osobiście lub drogą pocztową, w terminie od 1 września do 30 września 2019 r.

Prace nagrodzone przez jury oraz wytypowane prace nienagrodzone zaprezentowane zostaną na wystawie pokonkursowej w 2019 r. (listopad-grudzień) w Muzeum w Łowiczu oraz w 2020 r. na wystawach w wybranych instytucjach wspierających. Wystawie będzie towarzyszyć wydawnictwo.



Przedsięwzięcie integrujące i aktywizujące profesjonalistów - twórców, artystów, muzealników i odbiorców sztuki ludowej, uzyskało dofinansowanie ze środków Ministra Kultury i Dziedzictwa Narodowego pochodzących z Funduszu Promocji Kultury w ramach programu Kultura Ludowa i Tradycyjna. Partnerami projektu są Łódzki Dom Kultury, Fundacja Cepelia Polska Sztuka i Rękodzieło oraz muzea: Muzeum Regionalne w Brzezinach, Muzeum Regionalne w Opocznie, Muzeum w Piotrkowie Trybunalskim, Muzeum Regionalne im. S. Sankowskiego w Radomsku, Muzeum Ziemi Rawskiej w Rawie Mazowieckiej, Muzeum Okręgowe w Sieradzu, Muzeum w Tomaszowie Mazowieckim im. A. hr. Ostrowskiego, Muzeum Ziemi Wieluńskiej w Wieluniu. Szczegółowy regulamin wraz z kartą zgłoszenia jest dostępny na stronie internetowej www.muzeumlowicz.pl w zakładce aktualności - nadchodzące wydarzenia.

Już teraz serdecznie zapraszamy twórców do udziału w konkursie!

Źródło: Muzeum w Łowiczu

Szanowni Państwo,

27 maja 2019r. Prezydent RP podpisał ustawę o zmianie ustawy o kształtowaniu ustroju rolnego oraz niektórych innych ustaw. Ta nowelizacja to *Temat numeru (str. 8-9) czerwcowego wydania W NOWEJ ROLI*. Najważniejsze zmiany w obrocie ziemią zgodził się przeanalizować dla nas Pan Janusz Ciesielski Dyrektor Oddziału Terenowego Krajowego Ośrodka Wsparcia Rolnictwa w Łodzi, z którym IRWł owocnie współpracuje już od lat. Zachęcam Państwa do przeczytania tego artykułu.

Na stronach 10 i 11 przedstawiamy również analizę COBORU Stacji Doświadczalnej Oceny Odmian w Sulejowie na temat znaczenia obsady w jęczmieniu jarym. Doświadczenia ze zróżnicowaną gęstością siewu w województwie łódzkim prowadzone są od 2011 roku w SDOO w Sulejowie, ZDOO w Masłowicach i HR w Strzelcach. W ramach Porejestrowego Doświadczalnictwa Odmianowego (PDO) w woj. łódzkim w roku 2018 przebadano 12 odmian jęczmienia jarego, w tym mieszaninę stanowiącą komponent 11 odmian. Warto zapoznać się z wynikami, tym bardziej, że cenne rady Pana Dyrektora Przemysława Majchrowskiego oraz pracowników Stacji dla nas rolników są bardzo ważne.

Szanowni Państwo, zbliża się lato, planując zagraniczne wakacje i podróżując samochodem, warto wcześniej pomyśleć o ubezpieczeniu komunikacyjnym obowiązującym poza granicami naszego kraju. Jak zawsze w tej kwestii możemy liczyć na wsparcie Towarzystwa Ubezpieczeń Wzajemnych „TUW” i Pani Dyrektor Anny Bieniawskiej. O Zielonej Karcie, bardzo ważnym elemencie naszych podróży, przeczytajcie Państwo na stronie 14.

Zatem zachęcam do lektury naszego miesięcznika i oczywiście zapraszam wszystkich Państwa 15 i 16 czerwca br. do Buczku na V Krajowe Święto Truskawki!

Dromis Tomasz Wąglowski

Prezes Izby Rolniczej Województwa Łódzkiego



WYKAZ OKRĘGÓW WYBORCZYCH

w wyborach do Rad Powiatowych Izby Rolniczej Województwa Łódzkiego (załącznik do uchwały nr 2/5/2019)

I. Powiat Belchatowski

- Nr 1. Miasto Belchatów - Okręg jednomandatowy
- Nr 2. Gmina Belchatów – Okręg dwumandatowy
- Nr 3. Gmina Drużbice – Okręg dwumandatowy
- Nr 4. Gmina Kleszczów – Okręg jednomandatowy
- Nr 5. Gmina Kluki – Okręg dwumandatowy
- Nr 6. Gmina Rusiec – Okręg dwumandatowy
- Nr 7. Gmina Szczerców – Okręg dwumandatowy
- Nr 8. Gmina Żelów – Okręg dwumandatowy

II. Powiat Brzeziński

- Nr 9. Miasto Brzeziny – Okręg jednomandatowy
- Nr 10. Gmina Brzeziny – Okręg dwumandatowy
- Nr 11. Gmina Dmosin – Okręg dwumandatowy
- Nr 12. Gmina Jeżów – Okręg dwumandatowy
- Nr 13. Gmina Rogów – Okręg dwumandatowy

III. Powiat Kutnowski

- Nr 14. Gmina Bedlno – Okręg dwumandatowy
- Nr 15. Gmina Dąbrowice – Okręg dwumandatowy
- Nr 16. Gmina Krośnice – Okręg dwumandatowy
- Nr 17. Gmina Krzyżanów – Okręg dwumandatowy
- Nr 18. Miasto Kutno – Okręg jednomandatowy
- Nr 19. Gmina Kutno – Okręg dwumandatowy
- Nr 20. Gmina Łanięta – Okręg dwumandatowy
- Nr 21. Gmina Nowe Ostrowy – Okręg dwumandatowy
- Nr 22. Gmina Oporów – Okręg dwumandatowy
- Nr 23. Gmina Strzelce – Okręg dwumandatowy
- Nr 24. Miasto-Gmina Żychlin – Okręg dwumandatowy

IV. Powiat Łaski

- Nr 25. Gmina Buczek – Okręg dwumandatowy
- Nr 26. Miasto-Gmina Łask – Okręg dwumandatowy
- Nr 27. Gmina Sędziejowice – Okręg dwumandatowy
- Nr 28. Gmina Widawa – Okręg dwumandatowy
- Nr 29. Gmina Wodzierady – Okręg dwumandatowy

V. Powiat Łęczycki

- Nr 30. Gmina Daszyna – Okręg dwumandatowy
- Nr 31. Gmina Góra Św. Małgorzaty – Okręg dwumandatowy
- Nr 32. Gmina Grabów – Okręg dwumandatowy
- Nr 33. Miasto Łęczyca – Okręg jednomandatowy
- Nr 34. Gmina Łęczyca – Okręg dwumandatowy
- Nr 35. Gmina Piątek – Okręg dwumandatowy
- Nr 36. Gmina Świnice Warckie – Okręg dwumandatowy
- Nr 37. Gmina Witonia – Okręg dwumandatowy

VI. Powiat Łowicki

- Nr 38. Gmina Bielawy – Okręg dwumandatowy
- Nr 39. Gmina Chańno – Okręg dwumandatowy
- Nr 40. Gmina Domaniewice – Okręg dwumandatowy
- Nr 41. Gmina Kierozia – Okręg dwumandatowy
- Nr 42. Gmina Kocierzew Południowy – Okręg dwumandatowy
- Nr 43. Miasto Łowicz – Okręg jednomandatowy
- Nr 44. Gmina Łowicz – Okręg dwumandatowy
- Nr 45. Gmina Łyszkowice – Okręg dwumandatowy
- Nr 46. Gmina Nieborów – Okręg dwumandatowy
- Nr 47. Gmina Zduny – Okręg dwumandatowy

VII. Powiat Łódzki Wschodni

- Nr 48. Gmina Andrespol – Okręg jednomandatowy
- Nr 49. Gmina Brójce – Okręg dwumandatowy
- Nr 50. Miasto-Gmina Kozuski – Okręg dwumandatowy
- Nr 51. Gmina Nowosolna – Okręg jednomandatowy
- Nr 52. Miasto-Gmina Rzgów – Okręg dwumandatowy
- Nr 53. Miasto-Gmina Tuszyń – Okręg dwumandatowy

VIII. Miasto- Powiat Łódź

- Nr 54. Miasto Łódź – Okręg jednomandatowy

IX. Powiat Opoczyński

- Nr 55. Gmina Białaczów – Okręg dwumandatowy
- Nr 56. Miasto-Gmina Drzewica – Okręg dwumandatowy
- Nr 57. Gmina Mniszków – Okręg dwumandatowy
- Nr 58. Miasto-Gmina Opoczno – Okręg dwumandatowy

Nr 59. Gmina Paradyż – Okręg dwumandatowy

Nr 60. Gmina Poświętne – Okręg dwumandatowy

Nr 61. Gmina Sławno – Okręg dwumandatowy

Nr 62. Gmina Żarnów – Okręg dwumandatowy

X. Powiat Pabianicki

- Nr 63. Gmina Dłutów – Okręg dwumandatowy
- Nr 64. Gmina Dobroń – Okręg dwumandatowy
- Nr 65. Miasto Konstancynów – Okręg jednomandatowy
- Nr 66. Gmina Ksawerów – Okręg jednomandatowy
- Nr 67. Gmina Lutomiersk – Okręg dwumandatowy
- Nr 68. Miasto Pabianice – Okręg jednomandatowy
- Nr 69. Gmina Pabianice – Okręg dwumandatowy

XI. Powiat Pajęczański

- Nr 70. Miasto-Gmina Działoszyn – Okręg dwumandatowy
- Nr 71. Gmina Kielcygłów – Okręg dwumandatowy
- Nr 72. Gmina Nowa Brzeźnica – Okręg dwumandatowy
- Nr 73. Miasto-Gmina Pajęczno – Okręg dwumandatowy
- Nr 74. Gmina Rząśnia – Okręg dwumandatowy
- Nr 75. Gmina Siemkowiec – Okręg dwumandatowy
- Nr 76. Gmina Strzelce Wielkie – Okręg dwumandatowy
- Nr 77. Gmina Sulmierzyce – Okręg dwumandatowy

XII. Miasto-Powiat Piotrków Trybunalski

- Nr 78. Miasto Piotrków Tryb. – Okręg jednomandatowy

XIII. Powiat Piotrkowski

- Nr 79. Gmina Aleksandrów – Okręg dwumandatowy
- Nr 80. Gmina Czarnocin – Okręg dwumandatowy
- Nr 81. Gmina Gorzkowice – Okręg dwumandatowy
- Nr 82. Gmina Grabica – Okręg dwumandatowy
- Nr 83. Gmina Łęki Szlacheckie – Okręg dwumandatowy
- Nr 84. Gmina Moszczenica – Okręg dwumandatowy
- Nr 85. Gmina Ręczno – Okręg dwumandatowy
- Nr 86. Gmina Rozprza – Okręg dwumandatowy
- Nr 87. Miast-Gmina Sulejów – Okręg dwumandatowy
- Nr 88. Gmina Wola Krzysztoporska – Okręg dwumandatowy
- Nr 89. Gmina Wolbórz – Okręg dwumandatowy

XIV. Powiat Poddębicki

- Nr 90. Gmina Dalików – Okręg dwumandatowy
- Nr 91. Gmina Pęczniew – Okręg dwumandatowy
- Nr 92. Miasto-Gmina Poddębice – Okręg dwumandatowy
- Nr 93. Miasto-Gmina Uniejów – Okręg dwumandatowy
- Nr 94. Gmina Wartkowice – Okręg dwumandatowy
- Nr 95. Gmina Zadzim – Okręg dwumandatowy

XV. Powiat Radomszczański

- Nr 96. Gmina Dobryszycy – Okręg jednomandatowy
- Nr 97. Gmina Gidle – Okręg dwumandatowy
- Nr 98. Gmina Gomunice – Okręg jednomandatowy
- Nr 99. Miasto-Gmina Kamieńsk – Okręg dwumandatowy
- Nr 100. Gmina Kobiełe Wielkie – Okręg dwumandatowy
- Nr 101. Gmina Kodrąb – Okręg dwumandatowy
- Nr 102. Gmina Lgota Wielka – Okręg dwumandatowy
- Nr 103. Gmina Ładżice – Okręg dwumandatowy
- Nr 104. Gmina Masłowice – Okręg dwumandatowy
- Nr 105. Miasto-Gmina Przedbórz – Okręg dwumandatowy
- Nr 106. Gmina Radomsko – Okręg dwumandatowy
- Nr 107. Miasto Radomsko – Okręg jednomandatowy
- Nr 108. Gmina Wielgomłyny – Okręg dwumandatowy
- Nr 109. Gmina Żytno – Okręg dwumandatowy

XVI. Powiat Rawski

- Nr 110. Miasto-Gmina Biała Rawska – Okręg dwumandatowy
- Nr 111. Gmina Cielądz – Okręg dwumandatowy
- Nr 112. Miasto Rawa Mazowiecka – Okręg jednomandatowy
- Nr 113. Gmina Rawa Mazowiecka – Okręg dwumandatowy
- Nr 114. Gmina Regnów – Okręg dwumandatowy
- Nr 115. Gmina Sadkowiec – Okręg dwumandatowy

XVII. Powiat Sieradzki

- Nr 116. Miasto-Gmina Błaszki – Okręg dwumandatowy
- Nr 117. Gmina Brąszewice – Okręg dwumandatowy

Nr 118. Gmina Brzeźnio – Okręg dwumandatowy

Nr 119. Gmina Burzenin – Okręg dwumandatowy

Nr 120. Gmina Goszczanów – Okręg dwumandatowy

Nr 121. Gmina Klonowa – Okręg dwumandatowy

Nr 122. Miasto Sieradz – Okręg jednomandatowy

Nr 123. Gmina Sieradz – Okręg dwumandatowy

Nr 124. Miasto-Gmina Warta – Okręg dwumandatowy

Nr 125. Gmina Wróblew – Okręg dwumandatowy

Nr 126. Miasto-Gmina Złoczew – Okręg dwumandatowy

XVIII. Miasto-Powiat Skierniewice

- Nr 127. Miasto Skierniewice – Okręg jednomandatowy

XIX. Powiat Skierniewicki

- Nr 128. Gmina Bolimów – Okręg dwumandatowy
- Nr 129. Gmina Głuchów – Okręg dwumandatowy
- Nr 130. Gmina Godzianów – Okręg jednomandatowy
- Nr 131. Gmina Kowiesy – Okręg dwumandatowy
- Nr 132. Gmina Lipce Reymontowskie – Okręg jednomandatowy
- Nr 133. Gmina Maków – Okręg dwumandatowy
- Nr 134. Gmina Nowy Kawęczyn – Okręg dwumandatowy
- Nr 135. Gmina Skierniewice – Okręg dwumandatowy
- Nr 136. Gmina Słupia – Okręg jednomandatowy

XX. Powiat Tomaszowski

- Nr 137. Gmina Będków – Okręg dwumandatowy
- Nr 138. Gmina Budziszewice – Okręg jednomandatowy
- Nr 139. Gmina Czerniewice – Okręg dwumandatowy
- Nr 140. Gmina Inowódz – Okręg jednomandatowy
- Nr 141. Gmina Lubochnia – Okręg dwumandatowy
- Nr 142. Gmina Rokiciny – Okręg dwumandatowy
- Nr 143. Gmina Rzęczyca – Okręg dwumandatowy
- Nr 144. Miasto Tomaszów Mazowiecki – Okręg jednomandatowy
- Nr 145. Gmina Tomaszów Mazowiecki – Okręg dwumandatowy
- Nr 146. Gmina Ujazd – Okręg dwumandatowy
- Nr 147. Żelechlinek – Okręg dwumandatowy

XXI. Powiat Wieluński

- Nr 148. Gmina Biała – Okręg dwumandatowy
- Nr 149. Gmina Czarnożyły – Okręg dwumandatowy
- Nr 150. Gmina Konopnica – Okręg dwumandatowy
- Nr 151. Gmina Mokro – Okręg dwumandatowy
- Nr 152. Gmina Osjaków – Okręg dwumandatowy
- Nr 153. Gmina Ostrówek – Okręg dwumandatowy
- Nr 154. Gmina Pątnów – Okręg dwumandatowy
- Nr 155. Gmina Skomlin – Okręg dwumandatowy
- Nr 156. Miasto-Gmina Wieluń – Okręg dwumandatowy
- Nr 157. Gmina Wierzchnas – Okręg dwumandatowy

XXII. Powiat Wieruszowski

- Nr 158. Gmina Bolesławiec – Okręg dwumandatowy
- Nr 159. Gmina Czastary – Okręg dwumandatowy
- Nr 160. Gmina Galewice – Okręg dwumandatowy
- Nr 161. Gmina Lututów – Okręg dwumandatowy
- Nr 162. Gmina Lubnice – Okręg dwumandatowy
- Nr 163. Gmina Sokolniki – Okręg dwumandatowy
- Nr 164. Miasto-Gmina Wieruszów – Okręg dwumandatowy

XXIII. Powiat Zduńskowski

- Nr 165. Miasto-Gmina Szadek – Okręg dwumandatowy
- Nr 166. Gmina Zapolice – Okręg dwumandatowy
- Nr 167. Miasto Zduńska Wola – Okręg jednomandatowy
- Nr 168. Gmina Zduńska Wola – Okręg dwumandatowy

XXIV. Powiat Zgierski

- Nr 169. Miasto-Gmina Aleksandrów Łódzki – Okręg dwumandatowy
- Nr 170. Miasto Głowno – Okręg jednomandatowy
- Nr 171. Gmina Głowno – Okręg dwumandatowy
- Nr 172. Miasto Ozorków – Okręg jednomandatowy
- Nr 173. Gmina Ozorków – Okręg dwumandatowy
- Nr 174. Gmina Parzęczew – Okręg dwumandatowy
- Nr 175. Miasto-Gmina Stryków – Okręg dwumandatowy
- Nr 176. Miasto Zgierz – Okręg jednomandatowy
- Nr 177. Gmina Zgierz – Okręg dwumandatowy

Izby rolnicze gotowe do realizacji programu wapnowania

17 maja 2019 r. w związku z zapowiedzianym w dniu 10 maja br. przez Ministra Rolnictwa i Rozwoju Wsi wraz z Ministrem Środowiska uruchomieniem programu pn.: „Ogólnopolski program regeneracji środowiskowej gleb poprzez ich wapnowanie”, Zarząd Krajowej Rady Izb Rolniczych wyraził gotowość izb rolniczych do realizacji w/w programu oraz wniósł do Ministra Rolnictwa o przekazanie realizacji tego zadania izbom, jako zadanie zlecone.

Samorząd rolniczy od 20 lat działa na rzecz rozwiązywania problemów rolnictwa oraz podejmowania działań na rzecz rozwoju polskiego rolnictwa. Izby mogą również reali-

zować zadania zleczone z zakresu administracji rządowej, przekazane ustawami lub na podstawie porozumień z właściwymi organami administracji rządowej, w sprawach dotyczących rolnictwa.

Izby rolnicze od lat zabiegają o wznowienie dopłat do wapnowania gleb, przedstawiając argumenty uzasadniające konieczność odkwaszania gleb oraz poprawiania struktury również w kontekście ochrony środowiska. KRIR liczy,

że zapowiedziany program zostanie pilnie uruchomiony, gdyż w całym kraju znajdują się gleby wymagające odkwaszenia i poprawy struktury, a proces ten pogłębia się z każdym rokiem.

Źródło: KRIR

MRiRW nt. krótszego okresu ważności badań próbek krwi od świń

W odpowiedzi na wniosek Zarządu KRIR w sprawie niezwłocznego podjęcia wszelkich działań mających na celu ustanowienie okresu przejściowego stosowania przepisów dotyczących skrócenia terminu ważności badań próbek krwi od świń, Minister Rolnictwa i Rozwoju Wsi przekazał poniższe informacje.

Skrócenie terminu ważności badań laboratoryjnych w kierunku afrykańskiego pomoru świń (ASF) z 15 do 7 dni licząc od daty pobrania próbek do daty wysyłki świń zostało przegłosowane podczas posiedzenia Stałego Komitetu do Spraw Roślin, Zwierząt, Żywności i Pasz w dniu 21 marca 2019 r. pomimo zdecydowanego sprzeciwu strony polskiej. Należy jednak zauważyć, że polska delegacja - jako jedyna - głosowała przeciwko tej zmianie. Skutkiem tego jest decyzja wykonawcza Komisji Nr 2019/609/UE

z dnia 11 kwietnia 2019 r. zmieniająca decyzję wykonawczą 2014/709/UE w odniesieniu do stosowania badania w kierunku identyfikacji patogenów wywołujących afrykański pomór świń, wysyłania świń przez obszary wymienione w załączniku oraz stosowania przedmiotowej decyzji (Dz. Urz. UE L 104 z 15.04.2019, str. 92) - notyfikowana w dniu 12 kwietnia 2019 r., która obowiązuje wszystkie państwa członkowskie Unii Europejskiej i nie zawiera przepisów przejściowych.

Z informacji posiadanych przez Ministerstwo wynika, że Główny Lekarz Weterynarii wraz z wojewódzkimi lekarzami weterynarii przygotowuje aktualnie procedury, które mają na celu ograniczenie do minimum ewentualnych trudności logistycznych, które mogą powstać przy przemieszczaniu świń z obszaru objętego ograniczeniami

lub obszaru zagrożenia w związku ze skróceniem terminu ważności ww. badań laboratoryjnych. W tym zakresie w szczególności rozważana jest przez Inspekcję Weterynaryjną możliwość dokonywania wysyłek świń w oparciu o dwukrotne kontrole gospodarstw zgodnie z warunkami określonymi w § 4 ust. 2 pkt 2 rozporządzenia Ministra Rolnictwa i Rozwoju Wsi z dnia 6 maja 2015 r. w sprawie środków podejmowanych w związku z wystąpieniem afrykańskiego pomoru świń (Dz. U. z 2018 r. poz. 290, z późn. zm.). Szczegółowe informacje w tym zakresie można uzyskać w Głównym Inspektoracie Weterynarii.

Warto wspomnieć, że laboratoria do diagnostyki ASF znajdują się w Puławach, Zduńskiej Woli, Siedlcach, Ostrołęce, Krośnie i Gdańsku.

Źródło: KRIR

Wniosek samorządu rolniczego o zmianę procedur kontrolnych ARiMR

Zarząd KRIR na wniosek samorządu rolniczego, zwrócił się do Ministra Rolnictwa i Rozwoju Wsi z prośbą o przeanalizowanie w trybie nadzoru procedur kontrolnych ARiMR i uzupełnienie ich zgodnie z poniższym.

Obecnie rolnik nie jest informowany o wszystkich kontrolach przeprowadzanych na miejscu w jego gospodarstwie przez ARiMR. Część kontroli przeprowadza się na wybranych pojedynczych działkach, głównie w kontrolach dywersyfikacji upraw, utrzymania obszarów proekologicznych i innych kontroli bezpośrednio na polu.

Rolnik o przeprowadzonej kontroli dowiaduje się dopiero w momencie otrzymania decyzji obszarowej, która przeważnie jest wystawiana po żniwach i nie ma możliwości udowodnienia ewentualnych błędów pojawiających się w kontroli. Informowanie rolnika minimum dobę przed kontrolą i informowanie o wynikach kontroli niezwłocznie po przeprowadzonej kontroli powinno być obowiązkowe za każdym razem. Dzięki temu rolnik, który nie zgadza się z wynikami przeprowadzonej kontroli będzie mógł wnieść o przeprowadzenie dodat-

kowej kontroli w gospodarstwie.

Osoby przeprowadzające kontrolę na miejscu obowiązkowo powinny mieć wykształcenie rolnicze, dzięki temu nie byłoby błędów w rozpoznaniu nazw upraw na kontrolowanych powierzchniach. Niedopuszczalne jest też angażowanie studentów do przeprowadzania kontroli terenowych, w wyniku których sankcje mogą wynosić nawet kilkadziesiąt tysięcy złotych, bo są to osoby bez doświadczenia zawodowego, a wykonują bardzo odpowiedzialną pracę.

Źródło: KRIR

Ziemniaki z flagą kraju pochodzenia

26 maja 2019 r. weszło w życie rozporządzenie MRiRW z dnia 17 kwietnia 2019 r. zmieniające rozporządzenie w sprawie znakowania poszczególnych rodzajów środków spożywczych.

Celem nowelizacji rozporządzenia jest udostępnienie konsumentom informacji o państwie pochodzenia ziem-

niaków dostępnych w sprzedaży. Umożliwi to świadomy wybór ziemniaków wyprodukowanych przez polskich rolników i zapobiegnie sprzedaży produktów z zagranicy bez opakowań i oznakowania.

Zgodnie z rozporządzeniem informacje dotyczące państwa pochodzenia i wizerunek flagi państwa pochodze-

nia podaje się na wywieszce umieszczonej w widocznym miejscu, towarzyszącej bezpośrednio ich prezentacji. Wysockość wizerunku flagi państwa i nazwy państwa pochodzenia ziemniaków nie może być niższa niż wysokość czcionki użytej do prezentacji ich nazwy.

Źródło: MRiRW



Spotkanie nigeryjskiej delegacji z Bronisławem Węglewskim Prezesem IRWŁ

Działania izby rolniczej - maj 2019

popierając wnio-
ski zgłoszone przez
członków Rady Powia-
towej IRWŁ w Poddęb-
cach w dniu 15.05.2019r.

Dyrektora Oddziału Terenowego. W posiedzeniu uczestniczył Jerzy Kuzański - Dyrektor Biura IRWŁ. Członkowie Rady Społecznej m.in. zapoznali się z zapisami nowej ustawy o kształtowaniu ustroju rolnego.

Posiedzenia Rad Powiatowych IRWŁ

W omawianym okresie odbyło się 10 posiedzeń Rad Powiatowych IRWŁ (15.05.2019r. w Poddębicach, 16.05.2019r. w Łowiczu, 17.05.2019r. w Sieradzu oraz w Wieluniu, 21.05.2019r. w Andrespolu, 24.05.2019r. w Bełchatowie oraz w Łęczycy, 27.05.2019r. w Pajęcznie, 30.05.2019r. w Brzezinach i Zgierzu) podczas których członkowie rozmawiali o trudnej sytuacji w rolnictwie oraz podsumowali działania rad za okres 4 letniej V kadencji.

Konferencje/ targi/ spotkania/

W dniu 22 maja 2019r. w siedzibie Izby Rolniczej Województwa Łódzkiego odbyło się spotkanie pracowników IRWŁ w sprawie wyborów do izb rolniczych zarządzonych na dzień 28 lipca 2019r.

W połowie maja Prezes IRWŁ Bronisław Węglewski spotkał się z przedstawicielami nigeryjskiej delegacji i byłym posłem RP Johnem Godsonem. Spotkanie dotyczyło przede wszystkim współpracy gospodarczej związanej z powstaniem nowych miejsc pracy i eksportu naszych produktów rolnych do Nigerii. Goście odwiedzili gospodarstwo drobiarskie Małgorzaty Gabryelczak oraz gospodarstwo rybackie Adama Michasia.

Wzorem lat ubiegłych również w tym roku, Izba Rolnicza Województwa Łódzkiego zorganizowała wyjazd studyjno-szkoleniowy dla rolników województwa łódzkiego.

W dniach 31.05-2.06.2019 roku rolnicy mieli okazję zwiedzić Toruń oraz Zakład Przetwórstwa Owocowo-Warzywnego „Marwit”. W programie wyjazdu przewidziano także szkolenia na temat „Normy i wymogi wzajemnej zgodności w województwie łódzkim ze szczególnym uwzględnieniem ochrony wód gruntowych przed zanieczyszczeniem powodowanym przez azotany pochodzenia rolniczego”. W czasie panelu szkoleniowego Prezes Izby Rolniczej Województwa Łódzkiego Bronisław Węglewski podziękował sponsorowi wyjazdu Towarzystwu Ubezpieczeń Wzajemnych TUW.

Inne

- Bezpłatna publikacja Izby Rolniczej Województwa Łódzkiego miesięcznik „W NOWEJ ROLI” trafia do rolników, mieszkańców wsi województwa łódzkiego.

- Rolnicy mogą skorzystać z pomocy pracowników IRWŁ przy wypełnianiu wniosków o dopłaty bezpośrednie oraz wniosków o przyznanie dopłaty z tytułu zużycia do siewu lub sadzenia materiału siewnego kategorii elitarny lub kwalifikowany mającej charakter pomocy de minimis w rolnictwie.

- Prawnik Izby Rolniczej Województwa Łódzkiego **udziela bezpłatnie** porad prawnych dla rolników. W omawianym okresie zostało udzielonych 30 porad.

Wszystkie działania, interwencje podejmowane przez Zarząd Izby Rolniczej Województwa Łódzkiego oraz informacje na temat sytuacji w rolnictwie są dostępne na stronie internetowej IRWŁ www.izba-rolnicza.lodz.pl

Beata Rzewuska
Specjalista ds. organizacji rynków rolnych i szkoleń
Doradca rolno-środowiskowy

Część merytoryczna

Zarząd Izby Rolniczej Województwa Łódzkiego wyraża na wniosek gmin opinie w sprawie przekształcenia gruntów leśnych na cele nieleśne i gruntów rolnych na cele nierolnicze oraz na wniosek rolnika, osoby zainteresowanej wyraża opinie w sprawie zakupu w obrocie prywatnym nieruchomości rolnej.

W omawianym okresie rozpoczęły się przygotowania do wyborów do Rad Powiatowych Izb Rolniczych wyznaczonych na dzień 28 lipca 2019 r. **W dniu 9 maja 2019r.** do wszystkich Urzędów Miast, Miast-Gmin i Gmin zostały wysłane pisma z pełną informacją i zestawem druków niezbędnych do przeprowadzenia wyborów (wzory spisów wyborców, wzory zgłoszenia kandydata, protokoły rejestracji kandydata). Terminarz związany z przeprowadzeniem wyborów do izb rolniczych oraz wszystkie niezbędne informacje znajdują się na stronie internetowej www.izbarolnicza.lodz.pl

W dniu 9 maja 2019r. Zarząd Izby Rolniczej Województwa Łódzkiego w siedzibie Izby Rolniczej Województwa Łódzkiego zwołał pierwsze posiedzenie Komisji Wojewódzkiej ds. wyborów do Rad Powiatowych Izby Rolniczej Województwa Łódzkiego zarządzonych na dzień 28 lipca 2019r. powołanej przez XV Walne Zgromadzenie IRWŁ w dniu 15 kwietnia 2019r. *uchwałą Nr 6/IV/2019 (w sprawie ustalenia składu Komisji Wojewódzkiej w celu przeprowadzenia wyborów do Rad Powiatowych Izby Rolniczej Województwa Łódzkiego zarządzonych na dzień 28 lipca 2019r.)*. Podczas posiedzenia członkowie dokonali wyboru przewodniczącego, zastępcy przewodniczącego oraz sekretarza Komisji Wojewódzkiej ds. wyborów do Rad Powiatowych Izby Rolniczej Województwa Łódzkiego zarządzonych na dzień 28 lipca 2019r. **Przewodniczącym Komisji została pani Anna Janicka, zastępcą przewodniczącego została Pani Katarzyna Michaś, natomiast na sekretarza wybrano pana Zbigniewa Jaworskiego.** Komisja zapoznała się z treścią *uchwały nr 1 Krajowej Rady Izb Rolniczych w sprawie szczegółowych zasad i trybu przeprowadzenia wyborów do walnych zgromadzeń izb rolniczych oraz ustaliła plan pracy Komisji.*

Izba Rolnicza Województwa Łódzkiego, w związku z Uchwałą Nr 1/2019 Krajowej Rady Izb Rolniczych z dnia 25 lutego 2019r. w sprawie zarządzenia wyborów do walnych zgromadzeń izb rolniczych, ogłosiła nabór kandydatów do Komisji Okręgowej. Czytelnie wypełnione i podpisane oryginały dokumentów osoby zainteresowane i spełniające wymogi mogły składać w sekretariacie Izby Rolniczej Województwa Łódzkiego, ul. Północna 27/29, 91-420 Łódź do dnia **31 maja 2019r., do godziny 14.00. Komisje Okręgowe powołuje Komisja Wojewódzka spośród prawidłowo zgłoszonych kandydatów.**

W dniu 20 maja 2019r. Izba Rolnicza Województwa Łódzkiego udzieliła odpowiedzi na pytania przesłane przez Krajową Radę Izb Rolniczych w sprawie odbioru folii porolniczych.

W dniu 21 maja 2019r. w imieniu Zarządu Izby Rolniczej Województwa Łódzkiego – Prezes Bronisław Węglewski

przesłał Prezesowi KRIR – Wiktorowi Szmulewiczowi w celu rozpatrzenia i dalszej realizacji.

1. Pierwszy wniosek dotyczy podjęcia działań mających na celu obowiązek umieszczenia tabliczki z imieniem nazwiskiem i numerem telefonu pszczelarza na ulach, które rozstawia często na polach dzierżawionych aby rolnik wykonujący zabiegi środkami ochrony roślin mógł się skontaktować i poinformować o stosowanych opryskach.

2. Drugi wniosek dotyczy doprecyzowania pojęcia dochodu uzyskanego poza rolnictwem w ramach działania „Restrukturyzacja małych gospodarstw” w przypadku gdy posiadaczem gospodarstwa jest żona a oboje z mężem pracują zawodowo i nie mają rozdzielności majątkowej. W tym przypadku czy dochód będzie liczony obu małżonków czy tylko dochody będą brane pod uwagę tej osoby która wystąpi z wnioskiem.

3. Trzeci wniosek dotyczy podjęcia działań mających na celu umożliwienie rolnikom, którzy uzyskali prawo do emerytury skorzystania z ośrodków rehabilitacyjnych KRUS w celu podbudowania zdrowia.

W dniu 22 maja 2019r. Zarząd Izby Rolniczej Województwa Łódzkiego podjął **Uchwałę Nr 2/V/2019 w sprawie sporządzenia wykazu okręgów wyborczych w wyborach do Rad Powiatowych Izby Rolniczej Województwa Łódzkiego.**

W omawianym okresie Zarząd IRWŁ wydał opinie do projektów:

- rozporządzenia MRIRW w sprawie przedłużenia terminu składania wniosków o przyznanie płatności bezpośrednich lub płatności niezwiązanej do tytoniu;

- rozporządzenia MRIRW w sprawie szczegółowych warunków i trybu przyznawania pomocy finansowej w ramach poddziałania „Działanie rolno - środowiskowo - klimatyczne” objętego PROW na lata 2014-2020;

- rozporządzenia MRIRW w sprawie zastosowań małoobrotowych środka ochrony roślin;

Posiedzenie Komisji Rewizyjnej Izby Rolniczej Województwa Łódzkiego

W dniu 22 maja 2019r. odbyło się kolejne posiedzenie Komisji Rewizyjnej Izby Rolniczej Województwa Łódzkiego. Członkowie komisji zapoznali się ze Sprawozdaniem z dochodów i wydatków IRWŁ – stan na 17 maja 2019 r. oraz z proponowanymi przeniesieniami między grupami wydatków i planowanymi zmianami w budżecie i planie finansowym na rok 2019.

Posiedzenie Komisji ds. Statutu, Budżetu i Regulaminów Izby Rolniczej Województwa Łódzkiego

W dniu 22 maja 2019 r. odbyło się kolejne posiedzenie Komisji ds. Statutu, Budżetu i Regulaminów Izby Rolniczej Województwa Łódzkiego. Członkowie komisji zapoznali się ze Sprawozdaniem z dochodów i wydatków IRWŁ – stan na 17.05.2019 r. oraz z proponowanymi przeniesieniami grup wydatków w planie finansowym na rok 2019. Wydali również opinię w sprawie: przeniesień między grupami wydatków w planie finansowym na rok 2019.

W siedzibie OT KOWR w Łodzi 28 maja 2019r. odbyło się posiedzenie Rady Społecznej, powołanej Zarządzeniem

Ruszają kolejne formy wsparcia dla rolników

Na przełomie maja i czerwca uruchomione zostaną kolejne nabory wniosków o przyznanie pomocy dla rolników z budżetu PROW 2014-2020. Agencja Restrukturyzacji i Modernizacji Rolnictwa będzie przyznawać premie dla młodych rolników, wsparcie na restrukturyzację małych gospodarstw oraz na zalesianie i tworzenie terenów zalesionych.



25 lat

Agencja Restrukturyzacji
i Modernizacji Rolnictwa

Wyższe premie dla młodych rolników

Oddziały regionalne ARiMR od 31 maja do 31 czerwca br. będą przyjmować wnioski od młodych rolników chcących samodzielnie rozpocząć gospodarowanie. O pomoc finansową mogą ubiegać się osoby, które nie ukończyły 40 lat, posiadają gospodarstwo rolne o powierzchni co najmniej 1 ha i rozpoczęły w nim działalność rolniczą maksymalnie 2 lata przed dniem złożenia wniosku. Wnioskodawcy muszą również posiadać odpowiednie kwalifikacje zawodowe lub uzupełnić je w ciągu 3 lat od dnia doręczenia decyzji o przyznaniu pomocy.

W tegorocznym naborze podwyższono kwotę premii do 150 tys. zł. Jednym z podstawowych warunków jej przyznania jest utworzenie gospodarstwa rolnego o wielkości ekonomicznej przynajmniej 13 tys. euro i nie przekraczającej 150 tys. euro. Premia wypłacana będzie w dwóch ratach – najpierw 120 tys. zł, a następnie – po realizacji biznesplanu – 30 tys. zł. Pomoc przeznaczona jest na inwestycje dotyczące działalności rolniczej lub przygotowania do sprzedaży produktów rolnych wytwarzanych w swoim gospodarstwie – co najmniej 70 proc. tej kwoty powinna być zainwestowana w środki trwałe, np. maszyny i urządzenia rolnicze.

Rolniku – posadź las i weź dofinansowanie

1 czerwca br. rusza nabór wniosków o przyznanie wsparcia na zalesianie i tworzenie terenów zalesionych. Pomoc skierowana jest do rolników, którzy są właścicielami lub współwłaścicielami gruntów

przeznaczonych do zalesienia lub grunty te stanowią własność małżonka. O pomoc może wnioskować rolnik, któremu został nadany numer identyfikacyjny w trybie przepisów o krajowym systemie ewidencji producentów, ewidencji gospodarstw rolnych oraz ewidencji wniosków o przyznanie płatności. Beneficjentem mogą być również jednostki samorządu terytorialnego i jednostki organizacyjne gmin, powiatów oraz województw (wyłącznie w zakresie wsparcia na zalesienie). Wnioski będzie można składać w biurach powiatowych ARiMR do 31 lipca br. Wsparcie na zalesienie to jednorazowa, zryczałtowana płatność, która ma zrekompensować koszty wykonania zalesienia oraz jego ochronę. Jej wysokość zależy od rodzaju sadzonek, gruntu, nachylenia terenu oraz wyboru sposobu zabezpieczenia uprawy leśnej.



W kolejnych latach do zalesionych gruntów rolnik może otrzymać – przez 5 lat – premię pielęgnacyjną oraz premię zalesieniową – przez 12 lat.

Nie jesteś ubezpieczony w KRUS? Nic nie szkodzi

W tegorocznym naborze zniesiono wymóg podlegania ubezpieczeniu w KRUS przed złożeniem wniosku o przyznanie pomocy na restrukturyzację małych gospodarstw. Kolejną istotną zmianą jest złagodzenie wymogu dotyczącego struktury własnościowej gospodarstwa rolnego w okresie docelowym. Wprowadzono również kryterium dochodowości lub przychodowości; podwyższono górny próg wyjściowy wielkości ekonomicznej do poziomu poniżej 13 tys. euro, przy zachowaniu wymogu osiągnięcia wzrostu wielkości ekonomicznej w okresie docelowym do co najmniej 10 tys. euro i – w każdym przypadku – o minimum 20 proc., w stosunku do wartości wyjściowej, utrzymując ten poziom co najmniej przez 5 lat od otrzymania pierwszej raty pomocy.

Premia może być przyznana osobom, które są m.in. posiadaczami gospodarstwa rolnego, obejmującego co najmniej 1 ha użytków rolnych lub nieruchomości służącej do prowadzenia produkcji w zakresie działań specjalnych produkcji rolnej, położonych na terytorium Polski, których wielkość ekonomiczna jest mniejsza niż 13 tys. euro. Pomocą objęte będą gospodarstwa, w których rolnicy prowadzą działalność rolniczą w celach zarobkowych, w zakresie produkcji roślinnej lub zwierzęcej, oprócz chowu i hodowli ryb. Przez działalność zarobkową rozumie się uzyskiwanie co najmniej 25 proc. wszystkich dochodów z rolnictwa lub co najmniej 25 proc. wszystkich przychodów.

Na restrukturyzację można otrzymać 60 tys. zł premii w dwóch ratach. Najpierw 48 tys. zł, a następnie – po realizacji założeń biznesplanu składanego wraz z wnioskiem – 12 tys. zł. Dofinansowanie przeznaczone jest na działalność rolniczą w gospodarstwie lub przygotowanie do sprzedaży produktów rolnych wytworzonych w gospodarstwie, z czego 80 proc. na inwestycje w środki trwałe, np. budowę nowych budynków gospodarskich. Beneficjent ma 3 lata na realizację biznesplanu i powinien prowadzić działalność rolniczą objętą wnioskiem przez co najmniej 5 lat, licząc od dnia wypłaty pierwszej raty pomocy. Wnioski o wsparcie na restrukturyzację małych gospodarstw można składać od 31 maja do 29 czerwca br.

Szczegółowe informacje dotyczące naborów oraz warunków przyznania pomocy dostępne są na stronie www.arimr.gov.pl.

Źródło: ARiMR

REKLAMA

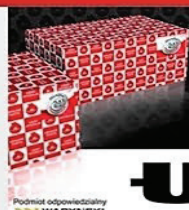
CZĘŚCI DO CIĄGNIKÓW I MASZYN ROLNICZYCH

OLEJE I SMARY
ZOOTECHNIKA
ART. OGRODNICZE
OPONY

"ASPOL"



95-200 Pabianice, Świątniki 61, www.aspol.agro.pl
tel. kom. 600 29 39 62, 600 99 03 89



TU KUPISZ
ORYGINALNE CZĘŚCI **URSUS**

URSUS





Zmiany w ustawie o kształtowaniu ustroju rolnego

27 maja 2019r. Prezydent RP podpisał ustawę o zmianie ustawy o kształtowaniu ustroju rolnego oraz niektórych innych ustaw. Celem uchwalonej ustawy jest złagodzenie ograniczeń w zakresie obrotu nieruchomościami rolnymi, wprowadzonych na mocy ustawy z dnia 14 kwietnia 2016 r. o wstrzymaniu sprzedaży nieruchomości Zasobu Własności Rolnej Skarbu Państwa oraz o zmianie niektórych ustaw.

Ustawa określa zasady kształtowania ustroju rolnego państwa przez:

- poprawę struktury obszarowej gospodarstw rolnych;
- przeciwdziałanie nadmiernej koncentracji nieruchomości rolnych;
- zapewnienie prowadzenia działalności rolniczej w gospodarstwach rolnych przez osoby o odpowiednich kwalifikacjach;
- wspieranie rozwoju obszarów wiejskich;
- wdrażanie i stosowanie instrumentów wsparcia rolnictwa;
- aktywną politykę rolną państwa.

ży nieruchomości Zasobu Własności Rolnej Skarbu Państwa oraz o zmianie niektórych ustaw wymogu, zgodnie z którym nabywcą nieruchomości rolnej może być, co do zasady, rolnik indywidualny, zdecydowano o wprowadzeniu rozwiązań, które będą miały na celu złagodzenie dotychczas obowiązujących ograniczeń w obrocie nieruchomościami rolnymi.

Osoba, która nie jest rolnikiem indywidualnym, będzie mogła kupić większy kawałek ziemi. Do tej pory nierolnik mógł kupić 0,3 ha, teraz będzie mógł nabyć areał do 1 ha. Przepisy ustawy mówią o tym, że od 0,3 ha do 1 ha nie będzie już potrzebna zgoda dyrektora generalnego KOWR na nabycie nieruchomości

1) poszerzenie katalogu przypadków, w których nie stosuje się przepisów ustawy z dnia 11 kwietnia 2003 r. o kształtowaniu ustroju rolnego; oprócz obecnie istniejących wyjątków, przepisy ww. ustawy nie będą również stosowane do nieruchomości rolnych:

- a) położonych w granicach administracyjnych miast,
- b) stanowiących tzw. „grunty niezbędne”,
- c) pod stawami rybnymi, tj. nieruchomości rolne w których grunty, oznaczone w ewidencji gruntów i budynków jako grunty pod stawami, stanowią co najmniej 70% powierzchni nieruchomości,

2) doprecyzowanie definicji gospodarstwa rolnego, przez które należy rozumieć gospodarstwo rolne w rozumieniu Kodeksu cywilnego, w którym powierzchnia nieruchomości rolnej albo łączna powierzchnia nieruchomości rolnych jest nie mniejsza niż 1 ha;

3) poszerzenie listy podmiotów i przypadków, których nie dotyczą określone w ustawie główne warunki nabycia nieruchomości rolnej (czyli spełnienie przez nabywcę kryteriów uznania go za rolnika indywidualnego i ograniczenie obszarowe nabywanej nieruchomości rolnej) oraz nie ma potrzeby uzyskiwania zgody Dyrektora Generalnego Krajowego Ośrodka Wsparcia Rolnictwa na transakcję:

- a) poszerzenie kręgu osób bliskich o rodzeństwo rodziców oraz o pasierbów,
- b) włączenie do grupy ww. podmiotów spółki prawa handlowego, która jest operatorem systemu dystrybucyjnego gazowego, niektórych rodzajów spółki kapitałowej lub grupy kapitałowej, spółdzielni produkcji rolnej dokonującej nabycia w drodze pierwokupu i członka spółdzielni rolnej mającego wkład w tej spółdzielni, w przypadku zbycia na jego rzecz wkładu gruntowego przez innego członka tej samej spółdzielni,
- c) poszerzenie katalogu ww. przypadków m.in. o: nabywanie nieruchomości rolnych o po-



Ustawa wprowadza rozwiązania stanowiące odzwierciedlenie doświadczeń w stosowaniu obowiązujących przepisów lub wiążące się z realizacją postulatów zgłaszanych przez środowiska rolnicze. W szczególności, nie zmieniając wprowadzonego ustawą z dnia 14 kwietnia 2016 r. o wstrzymaniu sprzeda-

rolnej. Krajowy Ośrodek Wsparcia Rolnictwa będzie miał jednak prawo pierwokupu (prawo nabycia) takich nieruchomości.

Zakładane cele ustawy, w ramach zmian ustawy z dnia 11 kwietnia 2003 r. o kształtowaniu ustroju rolnego, realizowane będą m. in. poprzez:

wierzchni mniejszej niż 1 ha, nabywanie nieruchomości w toku postępowania egzekucyjnego i upadłościowego, nabywanie nieruchomości w wyniku zniesienia współwłasności, podziału majątku wspólnego po ustaniu małżeństwa oraz działu spadku, nabywanie nieruchomości w wyniku podziału, przekształcenia bądź łączenia spółek prawa handlowego (przysługujące KOWR prawo pierwokupu udziałów i akcji będzie obejmowało jedynie spółki, które mają więcej niż 5 ha użytków rolnych, analogiczny próg powierzchni został wprowadzony także w przypadku spółek osobowych, w odniesieniu do których KOWR przysługuje prawo pierwokupu nieruchomości rolnych w sytuacji zmiany lub przystąpienia nowego wspólnika do spółki.), nabywanie nieruchomości położonej na obszarze górniczym lub terenie górniczym itp.;

4) poszerzenie katalogu przypadków, w których nabycie nieruchomości rolnych będzie możliwe po uprzednim uzyskaniu zgody Dyrektora Generalnego Krajowego Ośrodka Wsparcia Rolnictwa, oraz doprecyzowanie wymogów względem zbywcy nie-

ruchomości rolnej i nabywcy takiej nieruchomości;

5) zastąpienie dotychczasowego obowiązku dawania przez nabywcę rękąmi należytego prowadzenia działalności rolniczej wymogiem zobowiązania się przez niego do prowadzenia działalności rolniczej na nabywanej nieruchomości oraz wymogiem uzyskania opinii dotyczącej zamierzonej działalności rolniczej, wydanej przez właściwy wojewódzki ośrodek doradztwa rolniczego;

6) zmniejszenie z 10 do 5 lat okresu, przez który:

a) nabywca nieruchomości rolnej jest obowiązany prowadzić gospodarstwo rolne, w skład którego weszła nabywana nieruchomość,

b) nabyta nieruchomość nie może być zbyta ani oddana w posiadanie innym podmiotom,

c) Dyrektor Generalny Krajowego Ośrodka, na wniosek nabywcy nieruchomości rolnej, może wyrazić zgodę, na zbycie nieruchomości, przed upływem okresu 5 lat od dnia jej nabycia, w przypadkach uzasadnionych ważnym interesem nabywcy nieruchomości rolnej lub interesem publicznym. Dotychczas taką zgodę mógł wydać jedynie Sąd.

Nowelizacja ustawy UKUR nakłada na Krajowy Ośro-



dek Wsparcia Rolnictwa obowiązek stworzenia, utrzymania i rozwoju systemu teleinformatycznego umożliwiającego zamieszczanie nieodpłatnie:

- ogłoszeń o zamiarze sprzedaży nieruchomości rolnych
- odpowiedzi na powyższe ogłoszenia.

W ramach zmian ustawy z dnia 19 października 1991 r. o gospodarowaniu nieruchomościami rolnymi Skarbu Państwa przewidziano m.in.:

- 1) umożliwienie dyrektorowi oddziału terenowego Krajowego Ośrodka Wsparcia Rolnictwa udzielania zamówień publicznych, np. na usługi związane wyłącznie z działalnością danego oddziału;
- 2) umożliwienie Krajowemu Ośrodkowi Wsparcia Rolnictwa, za zgodą ministra właściwego do spraw rozwoju wsi, wykorzystywania mienia Zasobu Własności Rolnej Skarbu Państwa do ustanawiania zabezpieczeń związanych z realizacją zadań wynikających z polityki państwa, w szczególności w zakresie wsparcia rolnictwa, aktywnej polityki rolnej oraz rozwoju obszarów wiejskich (suma hipotek nie może przekroczyć jednak łącznie 1 mld zł);
- 3) wymóg uzyskania zgody ministra właściwego do spraw rozwoju wsi na nieodpłatne przekazanie gruntów Zasobu Własności Rolnej Skarbu Państwa na rzecz jednostki samorządu terytorialnego czy też osoby bezrobotnej oraz poszerzenie możliwości nieodpłatnego przekazania nieruchomości Zasobu na rzecz jednostki samorządu terytorialnego (objęcie tą możliwością jednostek samorządu terytorialnego posiadających ostateczną decyzję o warunkach zabudowy i zagospodarowania terenu);
- 4) przyjęcie zasady, że jedną z form gospodarowania przez Krajowy Ośrodek Wsparcia Rolnictwa Zasobem Własności Rolnej Skarbu Państwa jest wniesienie mienia lub jego części do spółki prawa handlowego.

Ustawa wejdzie w życie po upływie 14 dni od dnia ogłoszenia, z wyjątkiem przepisów dotyczących platformy informatycznej służącej zamieszczeniu ogłoszeń o zamiarze sprzedaży nieruchomości rolnych, które wejdą w życie po upływie 12 miesięcy od dnia ogłoszenia.

Janusz Ciesielski
Dyrektor OT KOWR Łódź



OGÓLNOPOLSKI KONKURS KULINARNY DLA KÓŁ GOSPODYŃ WIEJSKICH



Bitwa Regionów

23 czerwca 2019

Miejsce: Bratoszewice

Targi Rolne „W sercu Polski”

XXI Wojewódzka Wystawa Zwierząt Hodowlanych



Zapraszamy do udziału
w półfinale województwa:

ŁÓDZKIEGO



Polska
smakuje



91-420 Łódź, ul. Północna 27/29
(42) 636-53-26
lodz@kowr.gov.pl

OT w Łodzi
KOWR

Obsada w jęczmieniu jarym ma znaczenie

Jęczmień jary ma wyższe wymagania glebowe niż pozostałe zboża przede wszystkim, z uwagi na mało rozwinęty system korzeniowy i krótki okres wegetacji. Charakteryzuje się jednak większą niezawodnością plonowania, gdyż jest mniej wrażliwy na czynniki klimatyczne, takie jak niedobór opadów, czy też wzrastającą długość dnia. O wysokości plonu decydują genetyczny potencjał plonowania odmiany, naturalna produktywność gleby, klimat oraz rodzaj zastosowanej technologii uprawy, lecz nierównomierny rozkład opadów czy też zbyt niskie pH gleby może znacząco ograniczyć plonowanie.

Rolnicy w praktyce nagminnie stosują zbyt gęsty siew zbóż. Stwarza to niebezpieczeństwo wylegania i zwiększoną podatność na choroby. Ponadto duże zagęszczenia kłosów na jednostce powierzchni, uzyskane dzięki zwiększeniu liczby roślin, prowadzi nieuchronnie do dużych spadków plonu z kłosa, skutkiem tego plon z jednostki powierzchni znacznie się zmniejsza. Optymalna gęstość wysiewu dla jęczmienia jarego wg literatury wynosi od 280 do 400 zdolnych ziaren do kiełkowania na m², rolnicy w praktyce wysiewają 300- 330 szt/m².

Doświadczenia ze zróżnicowaną gęstością siewu w województwie łódzkim prowadzone są od 2011 roku w SDOO w Sulejowie, ZDOO w Masłowicach i HR w Strzelcach. Celem realizacji tego typu doświadczenia jest sprawdzenie reakcji odmian jęczmienia jarego na

obniżenie obsady do siewu o 25% i 50% dla wzbogacenia i aktualizowania charakterystyki ich właściwości rolniczo-użytkowych oraz określenia optymalnej gęstości siewu dla odmian jęczmienia jarego.

W ramach Porejestrowanego Doświadczalnictwa Odmianowego (PDO) w woj. łódzkim w roku 2018 przebadano 12 odmian jęczmienia jarego, w tym mieszaninę stanowiącą komponent 11 odmian. Na wszystkich poziomach gęstości siewu zastosowano identyczne zabiegi, właściwe dla wysokiego poziomu agrotechniki (a₂) z jednym zabiegiem fungicydowym połączonym z dolistnym nawożeniem wieloskładnikowym i zastosowaniem regulatora wzrostu. Na fot. 1-3 przedstawiono jęczmień jary w fazie krzewienia tej samej odmiany wysianej w różnych gęstościach siewu.

Wykres na kolejnej stronie przedstawia plonowanie jęczmienia jarego w roku 2018 z uwzględnieniem trzech poziomów obsady roślin. Plon ziarna dla gęstości 300 szt/m² wyniósł średnio 59,8 dt/ha, dla gęstości obniżonej o 50% wyniósł 57,6 dt/ha. Najlepszy wynik plonotwórczy uzyskano przy obsadzie pomniejszonej o 25% (225 szt/m²) plon badanych odmian wyniósł 67,4 dt/ha, najlepiej przy tej obsadzie plonowały odmiany KWS Irina, Runner, KWS Vermont i Podarek. Z plonowania jęczmienia jarego w doświadczeniu wynika, że wysiew pomniejszony o 25% zmniejsza skutki braku wody i ma pozytywny wpływ na plonowanie. Wysiew o obsadzie powyżej 300

szt/m² zwiększa niebezpieczeństwo chorób i ma negatywny wpływ na jakość ziarna.

Każdy gatunek i odmiana zbóż krzewi się, wydając 2-5 kłosów na roślinie. Krzewienie produkcyjne zależy przede wszystkim od terminu siewu, a w drugiej kolejności od produktywności danego pola, sposobu prowadzenia łanu i cech genetycznych danej odmiany. O plonie ziarna zbóż decydują: obsada kłosów, liczba ziaren w kłosie i masa 1000 ziaren. Te elementy struktury plonu wzajemnie oddziałują na siebie w łanie w trakcie wegetacji. W zbyt gęstych łanach zmniejsza się ilość ziaren w kłosie i maleje ich masa, a wzrasta wyleganie i porażenie przez choroby. Rolnik największy wpływ ma na ilość kłosów, m.in. poprzez gęstość siewu, nawożenie i stosowanie regulatorów wzrostu.

W łanie posianym o obniżonej gęstości o 25% występują korzystne zjawiska:

- pojedyncze rośliny mają dostęp do światła słonecznego przez całą wegetację. Dzięki temu odkłada się więcej białka, glutenu i znacznie poprawia się wskaźnik sedymentacji,
- źdźbła są grubsze, krótsze i bardziej odporne na wyleganie, w fazie strzelania w źdźbło światło słoneczne znakomicie pełni rolę regulatora wzrostu i jednocześnie hamuje rozwój chorób grzybowych,
- nie marnują się składniki pokarmowe, woda oraz



Fot. 1
Poziom 1 - gęstość podstawowa (300 szt/m²)

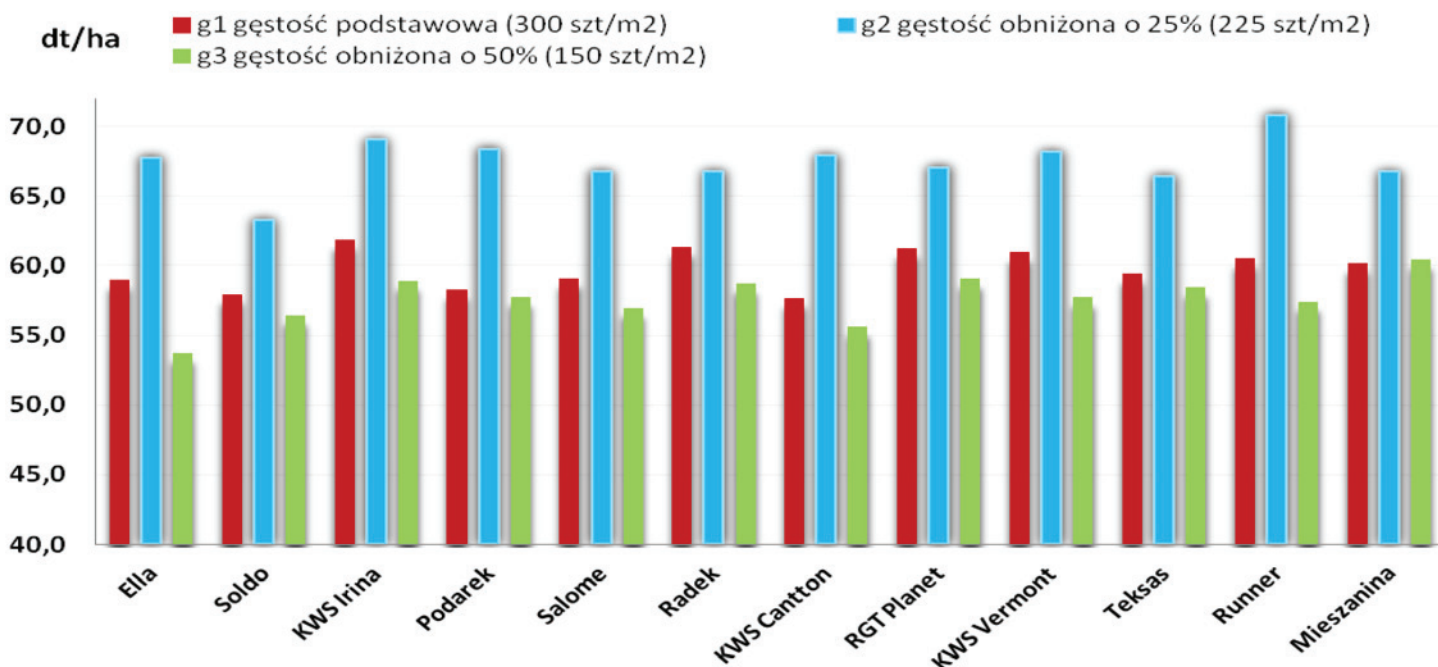


Fot. 2
Poziom 2 - gęstość obniżona o 25% (225 szt/m²)



Fot. 3
Poziom 3 - gęstość obniżona o 50% (150 szt/m²)

**Plonowanie odmian jęczmienia jarego
w doświadczeniach PDO przy zróżnicowanych gęstościach siewu
w roku 2018 w woj. łódzkim**



energia słoneczna, ponieważ nie ma redukcji zbytecznych całych roślin i źdźbeł bocznych,

- pojedyncze rośliny wykształcają rozleglejszy i mocniejszy system korzeniowy,

- łan jest lepiej przewietrzany, rośliny rosną dalej od siebie i są słabiej porażane przez choroby grzybowe.

Przy wyborze jęczmienia do uprawy należy pamiętać o jego słabym systemie korzeniowym i krótkim okresie wegetacji, wcześniej zasiany lepiej się ukorzeni i rozkrzewi, a dłuższy okres wegetacji (do kwitnienia) wpłynie na lepsze plony. W roku 2019 do Krajowego rejestru wpisano 10 odmian jęczmienia jarego, w tym 1 typu browarnego. Poniżej krótka charakterystyka cech rolniczo-użytkowych odmian.

Fandaga

Odmiana typu browarnego, o dobrej do bardzo dobrej wartości browarnej. Plenność średnia. Przyrost plonu przy uprawie na wysokim poziomie agrotechniki przeciętnej. Odporność na rynchosporiozę – dość duża, na mączniaka prawdziwego, plamistość siatkową, rdzę jęczmienia i ciemnobrunatną plamistość – średnia. Rośliny średniej wysokości o dość małej odporności na wyleganie. Termin kłoszenia i dojrzewania przeciętnej. Masa 1000 ziaren, wyrównanie ziarna, gęstość ziarna w stanie zsypanym i zawartość białka średnie. Tolerancja na zakwaszenie gleby przeciętna.

Brandon

Odmiana typu pastewnego. Plenność średnia. Przyrost plonu przy uprawie na wysokim poziomie agrotechniki przeciętnej. Odporność na rdzę jęczmienia i rynchosporiozę - dość duża, na mączniaka prawdziwego, plamistość siatkową i ciemnobrunatną plamistość - średnia. Rośliny średniej wysokości o dość małej odporności na wyleganie. Termin kłoszenia i dojrzewania przeciętnej. Masa 1000 ziaren, zawartość białka w ziarnie i gęstość ziarna w stanie zsypanym średnie, wyrównanie ziarna małe. Tolerancja na zakwaszenie gleby dość duża.

Avatar

Odmiana typu pastewnego. Plenność dobra. Przyrost plonu przy uprawie na wysokim poziomie agrotechniki przeciętnej. Odporność na plamistość siatkową, rdzę jęczmienia i rynchosporiozę – dość duża, na mączniaka prawdziwego i ciemnobrunatną plamistość – średnia. Rośliny średniej wysokości o przeciętnej odporności na wyleganie.

Termin kłoszenia i dojrzewania przeciętnej. Masa 1000 ziaren średnia, wyrównanie ziarna dość słabe, zawartość białka w ziarnie i gęstość ziarna w stanie zsypanym dość duża. Tolerancja na zakwaszenie gleby przeciętna.

Forman

Odmiana typu pastewnego. Plenność dość dobra. Przyrost plonu przy uprawie na wysokim poziomie agrotechniki przeciętnej. Odporność na mączniaka prawdziwego, rdzę jęczmienia i rynchosporiozę – średnia, na plamistość siatkową i ciemnobrunatną plamistość – dość mała. Rośliny dość niskie o przeciętnej odporności na wyleganie. Termin kłoszenia i dojrzewania przeciętnej. Masa 1000 ziaren, wyrównanie ziarna, zawartość białka w ziarnie i gęstość ziarna w stanie zsypanym średnie. Tolerancja na zakwaszenie gleby dość duża.

KWS Fantex

Odmiana typu pastewnego. Plenność dobra. Przyrost plonu przy uprawie na wysokim poziomie agrotechniki przeciętnej. Odporność na mączniaka prawdziwego i rynchosporiozę – dość duża, na plamistość siatkową, rdzę jęczmienia i ciemnobrunatną plamistość – średnia. Rośliny dość niskie o dość dużej odporności na wyleganie. Termin kłoszenia i dojrzewania przeciętnej. Masa 1000 ziaren dość mała, zawartość białka w ziarnie, wyrównanie ziarna i gęstość ziarna w stanie zsypanym średnie. Tolerancja na zakwaszenie gleby przeciętna.

Lupus

Odmiana typu pastewnego. Plenność średnia. Przyrost plonu przy uprawie na wysokim poziomie agrotechniki powyżej średniej. Odporność na plamistość siatkową, rdzę jęczmienia i rynchosporiozę – średnia, na mączniaka prawdziwego i ciemnobrunatną plamistość – dość mała. Rośliny średniej wysokości o przeciętnej odporności na wyleganie. Termin kłoszenia dość późny, dojrzewania przeciętnej. Masa 1000 ziaren i zawartość białka w ziarnie średnia, i wyrównanie ziarna i gęstość ziarna w stanie zsypanym. Tolerancja na zakwaszenie gleby dość mała.

Mecenas

Odmiana typu pastewnego. Plenność dość dobra. Przyrost plonu przy uprawie na wysokim poziomie agrotechniki przeciętnej. Odporność na plamistość siatkową, rdzę jęczmienia i rynchosporiozę – średnia, na mączniaka prawdziwego i ciemnobrunatną plamistość – dość mała. Rośliny dość wysokie o przeciętnej odporności na

wyleganie. Termin kłoszenia i dojrzewania przeciętnej. Masa 1000 ziaren, zawartość białka w ziarnie i gęstość ziarna w stanie zsypanym dość duża, wyrównanie ziarna średnie. Tolerancja na zakwaszenie gleby przeciętna.

MHR Filar

Odmiana typu pastewnego. Plenność dość dobra. Przyrost plonu przy uprawie na wysokim poziomie agrotechniki przeciętnej. Odporność na plamistość siatkową i rdzę jęczmienia – średnia, na mączniaka prawdziwego, rynchosporiozę i ciemnobrunatną plamistość – dość mała. Rośliny niskie, o dość dużej odporności na wyleganie. Termin kłoszenia i dojrzewania przeciętnej. Masa 1000 ziaren dość duże, wyrównanie ziarna i zawartość białka w ziarnie średnie, gęstość ziarna w stanie zsypanym dość mała. Tolerancja na zakwaszenie gleby dość mała.

MHR Krajana

Odmiana typu pastewnego. Plenność średnia. Przyrost plonu przy uprawie na wysokim poziomie agrotechniki powyżej średniej. Odporność na rdzę jęczmienia – dość duża, na rynchosporiozę – średnia, na mączniaka prawdziwego, plamistość siatkową i ciemnobrunatną plamistość – dość mała. Rośliny dość niskie o przeciętnej odporności na wyleganie. Termin kłoszenia i dojrzewania przeciętnej. Masa 1000 ziaren dość mała, wyrównanie ziarna i zawartość białka w ziarnie średnie, gęstość ziarna w stanie zsypanym dość duża. Tolerancja na zakwaszenie gleby przeciętna.

Raptus

Odmiana typu pastewnego. Plenność średnia. Przyrost plonu przy uprawie na wysokim poziomie agrotechniki powyżej średniej. Odporność na rynchosporiozę – dość duża, na mączniaka prawdziwego, rdzę jęczmienia i ciemnobrunatną plamistość – średnia, na plamistość siatkową – dość mała. Rośliny przeciętnej wysokości o dość małej odporności na wyleganie. Termin kłoszenia i dojrzewania przeciętnej. Masa 1000 ziaren, wyrównanie ziarna, zawartość białka w ziarnie, gęstość ziarna w stanie zsypanym średnie. Tolerancja na zakwaszenie gleby dość mała.

Iwona Michalska
COBORU
Stacja Doświadczalna Oceny Odmian
w Sulejowie





Dlaczego i jak powinniśmy oznaczać dNDF, czyli strawny NDF?

Produkcja mleka wymaga dostarczania krowom znacznej ilości energii. Bardzo duża produkcja mleka, to bardzo duże dawki pasz treściwych, ale nie tylko. To również inny sposób myślenia o utrzymaniu i żywieniu krów. Prosta zależność: więcej treściwych w dawce = więcej mleka, działa tylko do pewnej wydajności, z reguły ograniczonej 12-13kg udziałem mieszanek treściwych w dawce. Z tego powodu też hodowcy/doradcy żywieniowi, którzy posiadają szeroki zakres wiedzy, zmieniają swój sposób myślenia, a w ślad za tym organizację obory oraz system żywienia i zadawania pasz. Dzięki tym działaniom dokładniej pokrywają potrzeby zwierząt (grupowanie krów), dawki są bezpieczniejsze pomimo dużego udziału pasz treściwych (stosowanie TMR), kontrolują skład chemiczny (NIRS) oraz strukturę dawki (sita paszowe).

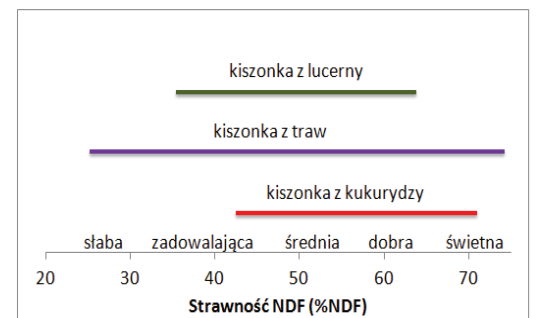
Kiszonki - podstawowe pasze objętościowe w żywieniu krów - są istotnym składnikiem dawki. Oprócz znacznych ilości białka mogą dostarczać, po fermentacji włókna, również bardzo cennej dla krów energii w formie lotnych kwasów tłuszczowych (LKT). Zawartość włókna surowego powszechnie określana w paszach opiera się od 150 lat na tej samej zasadzie analizy gotowania próbki paszy w roztworach kwasów i zasad. Być może z tego powodu błędne jest założenie, że zawartość włókna odzwierciedla zawartość najważniejszych węglowodanów strukturalnych w paszy tj. celulozy, hemicelulozy oraz ligniny (schemat 1). Wprowadzenie przez Petera Van Soest'a nowocześniejszych metod chemicznych frakcjonowania węglowodanów strukturalnych z użyciem detergentów, pozwoliło na wydzielenie frakcji NDF (włókno neutralno detergentowe), ADF (włókno kwaśno detergentowe) oraz ligniny. Spośród frakcji włóknistych, to NDF (tabela 1) jest najlepiej skorelowany z wielkością pobrania paszy, co czyni go najważniejszym składnikiem. Z kolei oznaczenie ADF jest punktem wyjścia do oznaczania zawartości celulozy, ligniny lub produktów Maillarda (ADIN).

Strawność NDF zależy również w dużej mierze od odmiany rośliny. Dlaczego tego nie wykorzystać?

Kontrola strawności NDF

Roślina kukurydzy składa się z dwóch części, różniących się koncentracją energii, zawartością składników organicznych i stopniem ich trawienia. Główną częścią kolb jest ziarno zawierające około 60% skrobi o wysokiej, ponad 95%, strawności. Ponieważ ta część rośliny jest podstawowym źródłem energii kisonki, konieczne jest monitorowanie zawartości skrobi. Jej zawartość w całej roślinie waha się od 15 do 35%. Strawność skrobi jest w miarę stała i zależy głównie od fazy dojrzałości w czasie zbioru oraz stopnia uszkodzenia mechanicznego ziarniaka. Część wegetatywna (bez kolb) zawiera nieco więcej, 50-70% NDF w sm, w porównaniu do całej rośliny (tabela 1). Zawartość włókna surowego w kukurydzy jest waha się 18-25%/sm i nie uwzględniania łatwo dostępnej hemicelulozy (schemat 1). Z tego powodu w ocenie jakości kukurydzy ważna jest, analiza NDF, a nie włókna surowego. Drugim ważnym czynnikiem określającym jakość kisonki jest stopień wykorzystania NDF, czyli jego strawność. Badania

oceniają pasze pod względem strawności NDF. Wymieniane są trzy powody tej oceny:



Rysunek 1. Porównanie strawności NDF w kisonkach (Hoffman i in. 2001)

Po pierwsze, badania wykazały, że krowy mleczne w okresie laktacji będą pobierać więcej suchej masy i wytwarzać więcej mleka, gdy karmione są paszami o wyższej strawności NDF.

Po drugie, prognozowanie strawności masy organicznej w paszy na podstawie zawartości ligniny i ADF, jest niedokładne, bo nie uwzględnia różnic w NDF.

Po trzecie, w amerykańskim systemie NRC (2001) do wyliczenia wartości energetycznej (TDN) paszy wymagana jest znajomość strawności NDF, jako składowej części energii oprócz energii z białka, tłuszczu i węglowodanów niewłóknistych (NFC).

Jak mierzymy strawność NDF?

Strawność NDF może być mierzona na jeden z dwóch sposobów. Z braku miejsca opiszę metody w dużym skrócie.

1. Strawność NDF *in situ* (na zwierzętach)

W metodzie *in situ*, pasze są umieszczane w małych woreczkach nylonowych, a następnie umieszczane przez kaniulę w żwaczku krowy. Ilość NDF przed inkubacją w żwaczku porównuje się z ilością NDF pozostałą po inkubacji i oblicza się strawność. Metoda *in situ* jest bardzo dobrą metodą oceny strawności pasz NDF i jest często wykorzystywana w badaniach.

2. Strawność NDF *in vitro* (metoda laboratoryjna)

Tabela 1. Zawartość NDF, ADF oraz włókna surowego w wybranych kisonkach (%SM)

| pasza | NDF | zakres NDF | ADF | Włókno |
|----------------------|-------|------------|------|--------|
| kiszonka z kukurydzy | 46,1* | 47,7-65,0 | 27,0 | 23,6 |
| kiszonka z traw | 59,9 | 49,5-35,5 | 32,3 | 31,8 |
| kiszonka z lucerny | 44,6 | 33,9-56,0 | 36,5 | 29,5 |

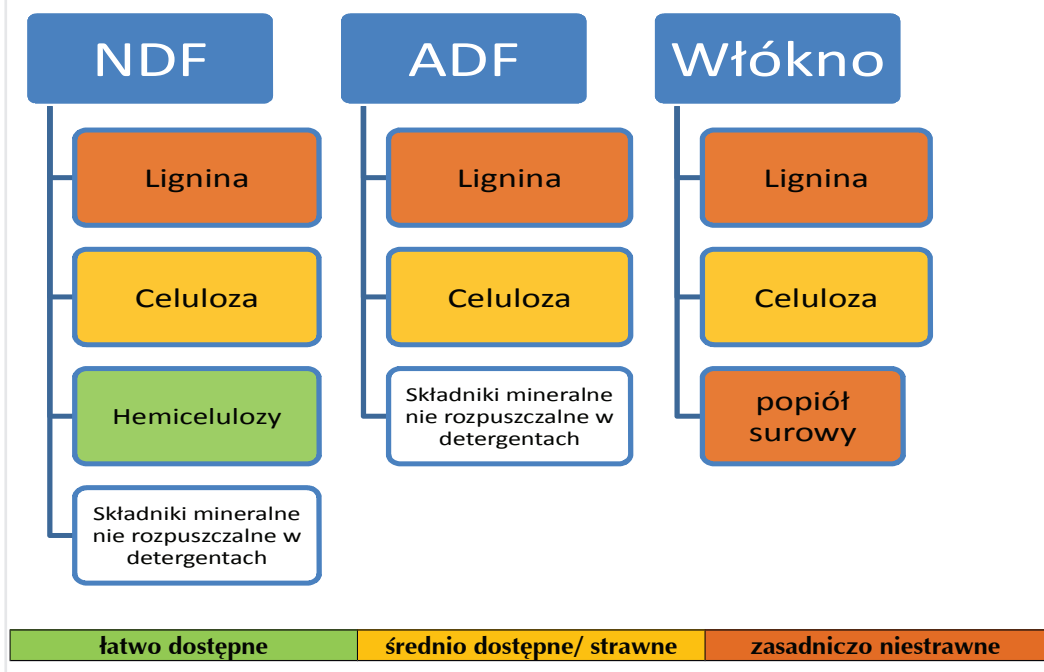
* w tym około 16% hemiceluloz

Uprawa kukurydzy z przeznaczeniem na zielonkę stanowi ponad 69% wszystkich upraw pastewnych w Polsce. Kukurydza w żywieniu zwierząt przeżuwiających wykorzystywana jest głównie na kisonkę z całych roślin lub kisonkę z ziarna. Wysoka zawartość łatwostrawnych cukrów i skrobi skutkuje dużą wartością energetyczną tej paszy. Dodatkowe zwiększenie wartości energetycznej tej paszy można uzyskać poprzez zwiększenie strawności węglowodanów strukturalnych, zwłaszcza NDF.

naukowe i wdrożeniowe pokazują, że to nie skrobia, a zawartość NDF (i jego strawność), podlega dużym wahanom w roślinie. Jak powiedziałem wcześniej skrobia trawiona jest bardzo dobrze, a strawność NDF waha się w szerokim zakresie 45-60% i oprócz warunków pogodowych zależy od odmiany rośliny. Badania Oba i Allen w 1999 pokazały, że zwiększenie strawności NDF o 1% zwiększa pobranie suchej masy kisonki o 0,25 kg.

Na zachodzie Europy i w USA laboratoria paszowe

Schemat 1. Różnice pomiędzy składnikami włókna, NDF i ADF.



Drugi sposób pomiaru strawności NDF zaliczany jest do metod *in vitro*. Badanie strawności NDF *in vitro* przeprowadza się w następujący sposób: Próbkę badanej paszy odważa się do szklanej kolby lub specjalnego woreczka, którego otwór potem się zgrzewa i umieszcza w słoju. Dodaje się roztwór buforujący oraz płyn żwacza pobrany od krowy. Całość inkubuje się w środowisku beztlenowym, w temperaturze około 39°C przez 48 godzin. Potem, w pozostałości po inkubacji określa się zawartość NDF. Strawny NDF jest obliczany na podstawie różnicy pomiędzy ilością NDF w próbce przed i po inkubacji. Opisana powyżej analiza *in vitro* jest określana również jako rzeczywista strawność suchej masy (IVTDM) i została opracowana w roku 1970 przez Goeringa i Van Soest'a.

Jaka jest strawność NDF różnych kiszonek?

Po pierwsze, należy pamiętać, że ogólna to zawartość NDF w paszy jest najważniejszym czynnikiem określającym jakość paszy, czyli pasza zawierająca 42% NDF jest lepszej jakości niż pasza zawierająca 58% NDF. Różnice w strawności NDF między typowymi kiszonkami przedstawiono na rys. 1. Rośliny motylkowe wykazują mniejszą zawartość i niższą strawność NDF z powodu większego zdrewnienia, w porównaniu z trawami. Kiszonki z traw mają bardzo szeroki zakres strawności NDF z powodu różnorodności gatunków traw oraz zbioru w różnych, czasem ekstremalnych fazach wegetacji. Kiszonka z kukurydzy teoretycznie może mieć szeroki zakres strawności NDF. Ponieważ jednak kukurydza jest zbierana w stosunkowo wąskim zakresie dojrzałości. Różnice duże można zaobserwować, jeśli materiał będzie zbierany w bardzo późnych fazach (strawności NDF niska) lub użyje się odpowiednich mieszańców lub odmian np. BMR (strawność NDF wysoka).

Jakie czynniki wpływają na strawność NDF?

Głównym czynnikiem wpływającym na strawność NDF jest dojrzałość roślin. W roślinach strączkowych strawność NDF zmniejsza się powoli podczas pierwszych stadiów wzrostu (wydłużenie łodyg). Jednakże, w późniejszych fazach strawność NDF szybko spada. Podobne zmiany zachodzą w trawach i kukurydzy. Genetyka może również wpływać na strawność NDF. W przypadku kukurydzy będą to różne mieszańce (hybrydy). Na przykład hybryda Brown Midrib ma bardziej strawny NDF, niż inne odmiany. Na strawność NDF może także wpływać środowisko wzrostu roślin. Rośliny uprawiane w chłodniejszych warunkach lub w północnych

szerokościach geograficznych mają wyższą strawność NDF, niż te hodowane na południu (klimat ciepły). Pewną rolę odgrywa też technologia upraw. Na przykład zwiększenie gęstości upraw kukurydzy zmniejsza strawność NDF.

Ile mleka można zyskać dzięki większej strawności NDF?

Rozpatrzmy to na poniższym przykładzie: krowa pobiera 40 kg kiszonki z kukurydzy o zawartości 30% sm.

| | część objętościowa łodyga i liście | część treściwa kolby |
|--|------------------------------------|---------------------------------|
| udział w produkcji energii | NDF 20-35% | skrobia 65-80% |
| udział w plonie suchej masy | 41,5% | 58,5% |
| zawartość energii w sm | 0,85 JPM | 1,08 JPM |
| pobranie 40 kg kiszonki | 40kg x 0,3kgsm = 12 kg sm | |
| pobranie suchej masy z poszczególnych części | 41,5% z 12kg = 4,9 kg sm | 58,5% z 12kg = 7,02 kg sm |
| pobranie JPM | 4,9x0,85JPM = 4,16 JPM | 7,02x1,08 JPM = 7,58 JPM |
| razem | 11,74 JPM | |
| udział w produkcji energii | 35% | 65% |
| zapotrzebowanie na mleko | 0,44 JPM/kg | |
| możliwa produkcja mleka z energii | 4,16/0,44 = 9,45 kg | 7,02/0,44 = 16,9 kg |

Tabela 2. Różnice pomiędzy strawnością NDF, a strawnym NDF

| oznaczenie | NDFD | dNDF |
|-----------------------|---|--|
| | strawność NDF | strawny NDF |
| opis | współczynnik strawności NDF | część NDF, która może być strawiona w przewodzie pokarmowym. dNDF jest wyrażony jako część suchej masy |
| jednostka | % NDF | % suchej masy |
| oznaczenie /wylczenie | oznaczony w badaniach strawnościowych na zwierzętach (<i>in sacco</i>) lub w laboratorium (<i>in vitro</i>) | wyliczony dNDF = NDFxNDFD/100 |

Ile mleka można zyskać dzięki większej strawności NDF?

Rozpatrzmy to na poniższym przykładzie: krowa pobiera 40 kg kiszonki z kukurydzy o zawartości 30% sm.

W przypadku, gdy strawność NDF będzie niższa – przyjmijmy udział części objętościowej w produkcji energii 25%, zamiast 35%, to pobranie energii wyniesie 2,94 JPM (25% z 11,74 JPM), co jest równoważne 6,67 kg mleka, czyli o 2,7 kg mniej.

Strawność NDF a strawny NDF jak to różnica?

Opisane wcześniej metody oraz wyniki badań opierały się na współczynniku strawności NDF. Określany jest on skrótem NDFD (NDF Digestibility) i wyrażony jako procent NDF. W obliczeniach liczy się jednak ilość strawnego NDF (dNDF – digestible NDF), czyli części NDF, która będzie podlegać fermentacji bakteryjnej. Choć skróty wyglądają podobnie, to jednak nie są to te same wartości! Poniżej w tabeli 2 zestawiono podstawowe różnice.

Zbliżonym do strawności NDF parametrem używanym przez niektóre firmy sprzedające nasiona kukurydzy jest DINAG. Zaproponowany w 1996 roku przez naukowców z INRA współczynnik strawności składników nieskrobiowych, bez cukrów rozpuszczalnych w wodzie. DINAG jest również używany jako wskaźnik wyboru kiszonek. W badaniach stwierdzono, że poprawa strawności o 2 punkty DINAG, odpowiada zwiększeniu wartości energetycznej 150 JPM za ha.

Inni już tego używają od dawna. Dlaczego nie w Polsce?

Podsumowując powyższe informacje można stwierdzić, że strawność NDF (NDFD) jest ważnym wskaźnikiem pozwalającym na uzyskanie dokładniejszych informacji o wartości energetycznej części włóknistej pasz objętościowych. NDFD może także być jednym z kryteriów wyboru odpowiednich odmian kukurydzy do uprawy z przeznaczeniem na kiszonkę. Strawność NDF jest powszechnie wykorzystywana w Europie i USA, jako

jeden z parametrów w wartościowaniu energetycznym pasz. Nawet nasi południowi sąsiedzi, Czesi, od 2009 roku Centralnym Rolniczym Instytucie Badawczym (ÚKZÚZ), odpowiedniku naszego COBORU wprowadzili ocenę strawności jako uzupełniający parametr przy rejestracji nowych mieszańców kukurydzy. Może teraz czas na Polskę?

dr hab. Jarosław Kański

Katedra Żywnienia i Dietetyki Zwierząt,

Uniwersytet Rolniczy im. Hugona Kollątaja w Krakowie



TOWARZYSTWO
UBEZPIECZEŃ WZAJEMNYCH
T U W

ZIELONA KARTA

UBEZPIECZENIE ODPOWIEDZIALNOŚCI POSIADACZY POJAZDÓW MECHANICZNYCH W RUCHU ZAGRANICZNYM

Planując zagraniczne wakacje podróżując samochodem, warto wcześniej pomyśleć o ubezpieczeniu komunikacyjnym obowiązującym poza granicami naszego kraju. Co to jest „Zielona Karta” i w jakich krajach jest wymagana? Na to pytanie postaramy się odpowiedzieć w tym artykule. Mamy nadzieję, że uzyskane informacje pozwolą Państwu nie tylko w pełni cieszyć się z wyjazdu, ale również nie martwić się ewentualnymi dodatkowymi kosztami związanymi z podróżą.

Zielona Karta jest Międzynarodowym Certyfikatem Ubezpieczenia odpowiedzialności cywilnej posiadacza pojazdu mechanicznego, wystawionym w imieniu zakładu ubezpieczeń. Stanowi dowód, że jej posiadacz objęty jest ubezpieczeniem odpowiedzialności cywilnej (OC) zgodnie z prawem ubezpieczeniowym obowiązującym w kraju, w którym jej posiadacz przebywa, a który należy do Systemu Zielonej Karty. Głównym celem systemu ZK jest zagwarantowanie otrzymania przez poszkodowanych należnego im odszkodowanie w tytułu szkód spowodowanych przez kierowcę pojazdu zarejestrowanego za granicą oraz aby zmotoryzowani nie byli zmuszeni do nabywania komunikacyjnego ubezpieczenia OC na granicy każdego z odwiedzanych przez nich krajów.

System Zielonej Karty działa od 1 stycznia 1953r. Powstał w oparciu o uregulowania Rekomendacji Genew-

ru Gospodarczego (EOG) oraz Andory, Serbii i Szwajcarii.

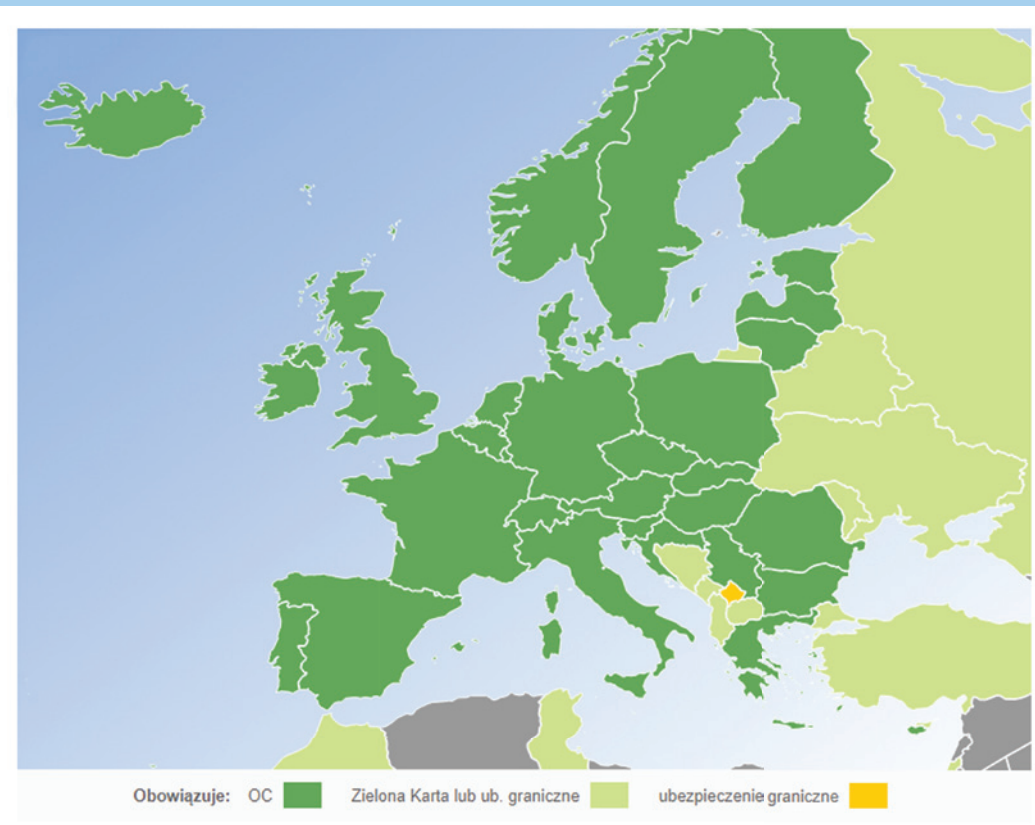
Od czasu przystąpienia Polski do Unii Europejskiej, Zielona Karta zdecydowanie straciła na znaczeniu. Dziś liczba wystawianych rocznie ZK nie przekracza 500 tysięcy i utrzymuje się od kilku lat na stałym poziomie.

Zielona Karta swoją nazwę wzięła od zielonego koloru formularza, na którym jest zawarta umowa ubezpieczenia. Drukowana jest w jednym układzie graficznym obowiązującym dla wszystkich krajów. Wydawana jest w dwóch językach-krajowym oraz angielskim lub francuskim. Dokument składa się z dwóch identycznych części, które można łatwo rozdzielić wzdłuż perforacji. Jedną część przekazuje się poszkodowanemu kierowcy. Dzięki temu może on łatwiej dochodzić roszczeń z tytułu OC. Zieloną Kartę można wyrobić na okres nie krótszy niż 15 dni i nieprzekraczający łącznie 12 miesięcy.

cedonia, Rosja, Tunezja, Turcja, Ukraina

Uwaga! Dodatkowe ubezpieczenie graniczne muszą kupić wszyscy kierowcy jadący do Kosowa. Tu nie wystarczą ani polskie OC, ani Zielona Karta wystawiona w Polsce.

Jeżeli zdarzyło się, że zapomniałeś o Zielonej Kartce i nie wykupiłeś jej w swoim towarzystwie ubezpieczeniowym, to możesz kupić ją w innym towarzystwie niż to, w którym masz OC pojazdu. Jeśli już jesteś w podróży, to również możesz zawrzeć umowę ubezpieczenia OC zwane ubezpieczeniem granicznym. Można je kupić na dużych przejściach granicznych, niestety w drożej niż w siedzibie towarzystwa. Koszt najkrótszego (15-dniowego) ubezpieczenia granicznego waha się od 4,5 euro (Mołdawia) do 57 euro (Maroko). Na uwagę zasługuje wysoka cena ubezpieczenia sprzedawana przy wjeździe do Rosji (43euro). Znacznie niższe stawki są naliczane dla cudzoziemców wjeżdżających na Ukrainę (9,2 euro) oraz Białoruś (17euro). Jest to jednak nadal spora kwota, zważywszy na fakt, że większość krajowych ubezpieczycieli wydaje Zieloną Kartę zupełnie za darmo lub za symboliczną opłatą.



skiej ONZ z 1949 roku. Aktualnie należą do niego prawie wszystkie europejskie rynki ubezpieczeniowe oraz rynki ubezpieczeniowe Iranu, Izraela, Maroka i Tunezji. Jeszcze kilkanaście lat temu polski rynek ubezpieczeniowy wydawał nawet 3,5 mln Zielonych Kart rocznie. Z chwilą wejścia Polski do Unii Europejskiej (1 maja 2004r.) Polskie Biuro Ubezpieczycieli Komunikacyjnych przystąpiło do Porozumienia Wielostronnego, do którego należy 34 spośród 48 członków Systemu Zielonej Karty. Dzięki temu zmotoryzowani z ważnym ubezpieczeniem OC posiadaczy pojazdów mechanicznych zakupionym w Polsce, bez konieczności spełniania dodatkowych warunków mogą poruszać się po całym terytorium Europejskiego Obsza-

Kraje i terytoria autonomiczne do których polski turysta może wjechać bez Zielonej Karty: Andora, Austria, Belgia, Bułgaria, Chorwacja, Cypr, Czechy, Dania, Estonia, Finlandia, Francja, Gibraltar, Grecja, Hiszpania, Holandia, Irlandia, Islandia, Lichtenstein, Litwa, Luksemburg, Łotwa, Malta, Monako, Niemcy, Norwegia, Polska, Portugalia, Rumunia, San Marino, Serbia, Słowacja, Słowenia, Szwajcaria, Szwecja, Węgry, Wielka Brytania, Włochy, Wyspa Man, Wyspy Normandzkie, Wyspy Owcze

Kraje w których polski turysta potrzebuje Zieloną Kartę: Albania, Azerbejdżan, Białoruś, Bośnia i Hercegowina, Czarnogóra, Iran, Izrael, Maroko, Mołdawia, Ma-

| Kraje, w których polski turysta musi wykupić ubezpieczenie graniczne jeśli zapomniał Zielonej Karty | | |
|---|--|--|
| Nazwa kraju | Koszt ubezpieczenia granicznego, które jest kupowane na 15 dni | Koszt ubezpieczenia granicznego, które jest kupowane na 30 dni |
| Albania | 49 euro | 65 euro |
| Białoruś | 17 euro | 25 euro |
| Bośnia i Hercegowina | 40 euro | 75 euro |
| Czarnogóra | 15 euro | 28 euro |
| Maroko | 57 euro | 88 euro |
| Mołdawia | 4,5 euro | 7 euro |
| Macedonia | 50 euro | 70 euro |
| Rosja | 43 euro | 65 euro |
| Turcja | 42 euro | 44 euro |
| Ukraina | 9,2 euro | 12 euro |
| Kraje, w których polski turysta zawsze musi wykupić ubezpieczenie graniczne | | |
| Kosowo | 30 euro | 41 euro |

Dane: PBUK.

Każdy kierowca musi pamiętać, że Zielona Karta nie rozszerza ochrony wynikającej z polisy Odpowiedzialności Cywilnej dla posiadaczy pojazdów. Aby mieć pełne zabezpieczenie przed skutkami wypadku za granicą, należy wykupić polisę Autocasco.

**Informacja stanowi materiał promocyjny Towarzystwa Ubezpieczeń Wzajemnych „TUW” z siedzibą w Warszawie 02-793, ul. H. Raabego 13.*

Źródło grafiki: www.pbuk.pl

ŚWIEŻE I ZDROWE BO ZE ZJAZDOWEJ



Rośliny zielarskie

Zioła towarzyszą człowiekowi od najdawniejszych czasów, a współcześnie leczenie środkami naturalnymi rozwinęło się do metody nazywanej fitoterapią. Z ziół wytwarza się herbaty, leki ziołowe, a także kosmetyki i produkty spożywcze. Poprawiają one jakość sensoryczną potraw, a także wpływają na prawidłowe funkcjonowanie organizmu człowieka, np. pobudzają apetyt, zapobiegają występowaniu nowotworów, wzmacniają odporność, a także pozytywnie oddziałują na układ nerwowy i krwionośny.

Dlaczego zioła leczą?

Zioła są skarbnicą związków biologicznie czynnych o właściwościach przeciwutleniających, w tym m.in.: flawonoidów, kwasów fenolowych, garbników, olejków eterycznych i witamin. Dzięki czemu znajdują zastosowanie w prewencji wielu chorób powodowanych przez wolne rodniki, m.in. chorób sercowo-naczyniowych, miażdżycy, choroby Alzheimera i choroby Parkinsona.

Charakterystyka wybranych gatunków roślin zielarskich

Melisa lekarska (*Melissa officinalis*)

Ma szerokie zastosowanie zarówno w kuchni, jak i w ziołolecznictwie. Jest naturalnym lekiem uspokajającym, a także wpływa pozytywnie na układ trawienny. Melisa zmniejsza problemy trawienne spowodowane przez stres. Ponadto, łagodzi nudności i wymioty. Ziele melisy pomaga na migreny oraz bóle i zawroty głowy. Można stosować ją jako lek na przeziębienie, ponieważ wykazuje właściwości przeciwzapalne, przeciwbakteryjne i przeciwwirusowe. Liście melisy mają delikatny cytrynowy aromat i smak. W kuchni używana jest do dekoracji deserów lub do przygotowywania naporów.

Rozmarn lekarski (*Rosmarinus officinalis*)

Rozmarn to nie tylko popularna przyprawa. Zioło to wykazuje także szereg właściwości prozdrowotnych. Jako

czcze oraz napotne. Rozmarn wspomaga również trawienie. Jest zalecany również w przypadku niskiego ciśnienia krwi, ponieważ rozszerza naczynia krwionośne i wykazuje właściwości uszczelniające je. W kuchni najczęściej służy jak przyprawa do marynat oraz mięs.

Mięta pieprzowa (*Mentha piperita*)

W lecznictwie wykorzystuje się świeże lub suszone liście mięty pieprzowej, olejek miętowy i mentol, który dodawany jest m.in. do gum do żucia, pastylek miętowych i pasty do zębów. Mięta wykazuje działanie wspomagające trawienie, ponieważ zwiększa wydzielania kwasu żołądkowego i żółci. Herbaty z liści mięty są zalecane osobom z niskim ciśnieniem krwi. Ponadto doskonale gasi pragnienie w dni, ponieważ wywołuje uczucie chłodu. Dzięki zawartości olejków eterycznych używana jest również, jako środek odświeżający i neutralizujący nieprzyjemne zapachy. Wiele badań naukowych dowodzi, że spożywanie olejku miętowego wraz z posiłkiem zapobiega niestrawności. Badanie kliniczne z udziałem osób cierpiących na niestrawność wykazało, że połączenie olejku z mięty pieprzowej i oleju kminkowego wykazywało działanie podobne do działania leków farmaceutycznych.

Szałwia lekarska (*Salvia officinalis*)

Szałwia na szeroką skalę wykorzystywana jest przede wszystkim w kosmetyce. Wykazuje bowiem działanie

ki eteryczne oraz flawonoidy to związki, które pomocne są podczas leczenia chorób takich jak: trądzik pospolity, łuszczyca czy grzybica skóry. Zaleca się również stosowanie płukanek z szalwii w celu łagodzenia wszelkich stan-



nów zapalnych jamy ustnej. Szalwia była stosowana przez Greków i Rzymian, jako lek stosowany przy utracie pamięci. Ma to swoje odzwierciedlenie w nauce. Badania naukowe wykazały, że suszona szalwia lekarska pozytywnie wpływa na pamięć i koncentrację. W innych badaniach z udziałem pacjentów cierpiących na chorobę Alzheimera odnotowano poprawę zdolności umysłowych u osób spożywających naprawy z szalwii.

Rośliny zielarskie są bardzo dobrym źródłem związków bioaktywnych o właściwościach antyoksydacyjnych w diecie, dzięki czemu mogą przyczynić się do poprawy zdrowia oraz chronić przed wieloma chorobami spowodowanymi działaniem wolnych rodników, dlatego powinny być polecane w profilaktyce zdrowotnej.

*„Wszystkie łąki i pastwiska, wszystkie góry i pagórki są aptekami”
(Philippus Aureolus Theophrastus Bombastus von Hohenheim
(1493-1514))*

Źródło: www.akademiadobregosmaku.sggw.pl/rosliny-zielarskie/

Po świeże warzywa zapraszamy na Zjazdową!



surowiec zielarski wykorzystywane są zarówno liście, jak i kwiaty. Posiadają one właściwości ściągające, odżyw-

kojące, ściągające, bakteriobójcze i odkażające względem wielu drobnoustrojów. Zawarte w tej roślinie olej-

Łódzki Rynek Hurtowy Zjazdowa S.A.

ul. Budy 4 91-610 Łódź tel.: 42 650 87 02 marketing@zjazdowa.com.pl



Patronat Honorowy
Minister Rolnictwa
i Rozwoju Wsi



Patronat Honorowy
MARZAŁEK
WOJEWÓDZTWA ŁÓDZKIEGO
Grzegorz Schreiber



Wójt Gminy
Buczek
Bronisław Węglewski

V KRAJOWE ŚWIĘTO TRUSKAWKI

BUCZEK 2019

RED LIPS



DEJU



BRATHANKI



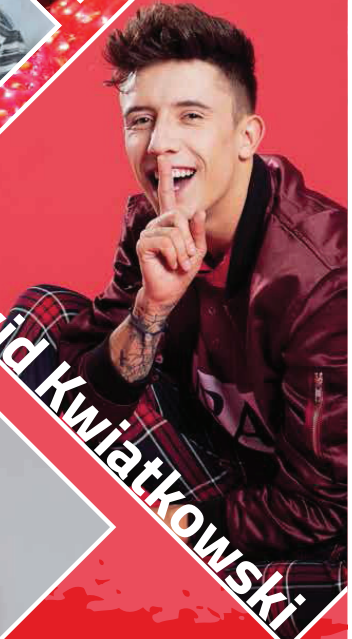
Boys



**piękni
młodzi**



Dawid Kwiatkowski



Luka Rosi



JORRGUS



Roksana Węgiel



15 czerwca 2019 r. (sobota)

- 10.00 Rozgrywki Truskawkowej Ligi Gminy Buczek (Szkoła Podstawowa im. Marii Konopnickiej w Buczku)
- 12.00 III Runda Mistrzostw Polski i Pucharu Polski Super Enduro - finały klas (wjazd od ulicy Zielonej oraz ulicy Szadek)
- 16:00 Wyścigi Złomboli (wjazd od ulicy Zielonej oraz ulicy Szadek)
- 17.00 Koncert zespołu **LUKA ROSI**
- 18.15 Koncert zespołu **PIĘKNI I MŁODZI**
- 19.15 Powitanie zaproszonych Gości
 - wręczenie aktów nadania tytułu Honorowego Obywatela Gminy Buczek
 - wręczenie nagród dla zwycięzców w konkursach truskawkowych
- 20.00 Koncert zespołu **JORRGUS**
- 21.00 Koncert zespołu **DEJU**
- 22.00 Koncert zespołu **BOYS**
 - pokaz sztucznych ogni
- 23.00 Koncert zespołu **INVOX** (dyskoteka truskawkowa)
- 1.00 Zakończenie

**ŚWIĘTO
TRUSKAWKI
ODBĘDZIE SIĘ
NA PLACU PRZY
UL. PARKOWEJ
W BUCZKU**

16 czerwca 2019 r. (niedziela)

- 09:00 Finał Truskawkowej Ligi Gminy Buczek (Boisko piłkarskie przy ulicy Spółdzielczej)
- 12:00 Runda Finałowa Mistrzostw Polski i Pucharu Polski Super Enduro (wjazd od ulicy Zielonej oraz ulicy Szadek)
- 15.30 Wręczenie nagród zwycięzcom Truskawkowej Ligi Gminy Buczek i Super Enduro
- 16:00 Mecz zakończenia sezonu Łódzkiej IV Ligi GKS Orkan Buczek – SandBus Kutno (Boisko piłkarskie przy ulicy Spółdzielczej)
- 16.00 Występ **KABARETU KOŃ POLSKI**
- 17.00 Koncert **DAWIDA KWIATKOWSKIEGO**
- 18.30 Koncert **ROKSANY WĘGIEL**
- 19.45 Koncert zespołu **RED LIPS**
- 21.00 Koncert zespołu **BRATHANKI**
 - pokaz sztucznych ogni
- 23.00 Zakończenie

Dodatkowe atrakcje: stoiska promocyjne i stoiska branżowe firm związanych z produkcją truskawki
gastronomia ▪ wesołe miasteczko ▪ literackie koło fortuny ▪ kiermasz książki

Patronat medialny:

