

# W

# nowej roli

Miesięcznik  
Rolniczy

ISSN 2300-4487  
Nr 7 (123) lipiec 2021

## Walne Zgromadzenie IRWŁ

- IV w VI kadencji

str. 89

## ASF w Łódzkiem

- strategia zwalczania

str. 4

## Czas na bobik

- uprawa i plonowanie

str. 10-11

# Spis treści

## Aktualności

Walka z rakiem

.....str. 3

Bezpieczne wakacje

.....str. 4

ASF w Łódzkiem

.....str. 4

## Specjalista radzi

ARMiR

.....str. 5

Wyłącz napęd, włącz myślenie

.....str. 6

## Samorząd rolniczy

Działania izby rolniczej

.....str. 7

## Temat numeru

Walne Zgromadzenie

.....str. 8-9

## Dobre praktyki w rolnictwie

Czas na bobik

.....str. 10-11

Pojazdy POLARIS

.....str. 12

## Ubezpieczajmy się u siebie

Agrocasco

.....str. 14

## Informacje z rynku „Zjazdowa”

Letnie warzywa

.....str. 15

## Smaki i pasje z regionu

Konkurs filmowy

.....str. 16

### Miesięcznik Rolniczy

Redakcja: Materiały do gazety

Sylvia Skulimowska – 604 627 197

sylvia.skulimowska@izbarolnicza.lodz.pl

Reklama: Piotr Kociołek – 692 467 000

piotr.kociolek@wp.pl

Zdjęcie na okładce: COBORU

Stacja Doświadczalna Oceny Odmian w Sulejowie

Planowanie bobiku w latach 2019-2020 str. 10-11

Redakcja i wydawca nie ponoszą odpowiedzialności za treść

tekstów i reklam dostarczonych przez Instytucje współpracujące.

Redakcja nie zwraca niezamówionych tekstów i zastrzega sobie

prawo ich skracania, redagowania i umieszczania na stronie

www.izbarolnicza.lodz.pl

Nakład: 10 000 egz. ISSN 2300 - 4487

Wydawca: SAM-ROL Sp. z o. o.,

ul. Beskidzka nr 124,

91-610 Łódź, tel. 42 632 70 21

Projekty i druk: www.tagraf.pl

Izba Rolnicza Województwa Łódzkiego  
ul. Beskidzka nr 124, 91-610 Łódź  
tel. 42 632-70-21 fax 42 632-70-31,  
www.izbarolnicza.lodz.pl, info@izbarolnicza.lodz.pl



Izba Rolnicza  
Województwa Łódzkiego

Biura Powiatowe	Przewodniczący/ Delegat	Adres biura	Telefon/@
Bełchatów	Piotr Kociołek Janusz Frydrychowski	Urząd Gminy ul. Kościuszki 13 97-400 Bełchatów	511 124 504 bpbelchatow@izbarolnicza.lodz.pl
Brzeziny	Eugeniusz Supera Dorota Kołodziejczyk	UG Brzeziny ul. Sienkiewicza 16 A 95-060 Brzeziny	510 474 851 bpbzeziny@izbarolnicza.lodz.pl
Kutno	Włodzimierz Jaworski Andrzej Górczyński	ul. Podrzeczna 18 99-300 Kutno, pok. 117	510 474 825 bpkutno@izbarolnicza.lodz.pl
Łask	Bronisław Węglewski Iwona Mamzer	ul. Narutowicza 17 98-100 Łask	510 474 871 bplask@izbarolnicza.lodz.pl
Łęczyca	Zbigniew Marczak Krzysztof Ogórek	ul. Kaliska 9a 99-100 Łęczyca	510 474 825 bpleczyca@izbarolnicza.lodz.pl
Łowicz	Roman Wodzyński Waldemar Wojciechowski	ul. Starościńska 1 99-400 Łowicz, pok. 213	510 474 800 bpłowicz@izbarolnicza.lodz.pl
Łódź-Wschód	Michał Owczarek Marcin Derach	ul. Beskidzka nr 124 91-610 Łódź, pok. 2	510 474 874 bplodz-wsch@izbarolnicza.lodz.pl
Opoczno	Marian Kacprzak Krzysztof Juszyński	Starostwo Powiatowe ul. Kwiatowa 1a 26-300 Opoczno, pok. C16	510 474 870 bpopoczno@izbarolnicza.lodz.pl
Pabianice	Grzegorz Antoniewski Jan Chojecki	ul. Piłsudskiego 34 95-200 Pabianice	510 474 865 bpbabianice@izbarolnicza.lodz.pl
Pajęczno	Paweł Sikora Jarosław Gasiński	ul. 1 Maja 13/ 15 98-330 Pajęczno, pok. 14	510 474 813 bppajeczno@izbarolnicza.lodz.pl
Piotrków Tryb.	Janusz Terka Szymon Bogusławski	Starostwo Powiatowe Al. 3 Maja 33 97-300 Piotrków Tryb.	510 474 861 bppiorkow@izbarolnicza.lodz.pl
Poddębice	Ewa Bednarek Leszek Chmielecki	GS Samopomoc Chłopska ul. Kaliska 3/5 99-200 Poddębice	510 474 725 bppoddebice@izbarolnicza.lodz.pl
Radomsko	Andrzej Komala Andrzej Gruszczyński	ul. Kościuszki 6 97-500 Radomsko, pok. 210	510 474 801 bpradomsko@izbarolnicza.lodz.pl
Rawa Maz.	Sylwester Libera Małgorzata Rosa	ul. Kościuszki 5 96-200 Rawa Maz., pok. 58	510 474 850 bprawa@izbarolnicza.lodz.pl
Sieradz	Jan Kołodziejczyk Jerzy Wróbel	Starostwo Powiatowe Plac Wojewódzki 3 98-200 Sieradz, pok. 309	511 124 538 bpsieradz@izbarolnicza.lodz.pl
Skierniewice	Jacek Ossowicz Roman Rosiński	ul. Konstytucji 3 Maja 6 96-100 Skierniewice	510 474 841 bpskierniewice@izbarolnicza.lodz.pl
Tomaszów Maz.	Dariusz Kowalczyk Paweł Rochala	ul. Św. Antoniego 41 97-200 Tomaszów Maz., pok. 20	510 474 862 bptomaszow@izbarolnicza.lodz.pl
Wieluń	Krzysztof Wróbel Zbigniew Szudlarek	ul. Palestrancka 5/4 98-300 Wieluń	510 474 804 bpwielun@izbarolnicza.lodz.pl
Wieruszów	Jerzy Karsznia Adam Ciećka	ul. Waryńskiego 14 98-400 Wieruszów	510 474 804 bpwieruszow@izbarolnicza.lodz.pl
Zduńska Wola	Zenon Kowalski Krzysztof Nowak	ul. Ceramiczna 10 98-220 Zduńska Wola	510 474 793 bpzdunska.wola@izbarolnicza.lodz.pl
Zgierz	Jerzy Kuzański Adam Michaś	MPGK w Zgierzu ul. Łęczycka 24 95-100 Zgierz	510 474 738 bpzgierz@izbarolnicza.lodz.pl



TOWARZYSTWO  
UBEZPIECZEŃ WZAJEMNYCH  
T U W

Nazwa Placówki	Adres biura	Telefon
Biuro Regionalne w Łodzi	91-342 Łódź ul. Swojska 4	42/640-68-53, 640-68-54 lodz@tuw.pl
Oddział w Piotrkowie Tryb.	97-300 Piotrków Trybunalski ul. Kostromska 37	44/649-69-29, 649-69-80 piotrkowtrybunalski@tuw.pl
Oddział w Bełchatowie	97-400 Bełchatów ul. Wojska Polskiego 27 A	44/633-01-03 belchatow@tuw.pl
Oddział w Skierniewicach	96-100 Skierniewice ul. Jagiellońska 4	46/832-30-00, 832-36-49 skierniewice@tuw.pl
Oddział w Łowiczu	99-400 Łowicz ul. Zduńska 51	46/837-00-79 lowicz@tuw.pl
Oddział w Kutnie	99-300 Kutno ul. Zduńska 9	24/254-17-00 kutno@tuw.pl
Oddział w Sieradzu	98-200 Sieradz, ul. Rynek 19	43/822-33-99 fax: 822-38-68 sieradz@tuw.pl
Oddział w Łęczycy	99-100 Łęczyca, ul. Przedrynek 8	24/721-01-61 leczyca@tuw.pl
Oddział w Radomsku	97-500 Radomsko, ul. Piłsudskiego 4	44/683-51-05, 683-21-27 radomsko@tuw.pl



# Lek ratunkiem w walce z rakiem!



Mateusz ma 19 lat, jest uczniem III klasy technikum w Zespole Szkół Elektryczno – Elektronicznych w Radomsku i zdolnym tenisistą stołowym. Kilka dni temu usłyszał, że chemia, którą otrzymał, najmocniejsza jaka istnieje, nie jest w stanie zniszczyć guza - chłoniaka DLBCL, którego lekarze wykryli kilka miesięcy wcześniej. Jest szansa na wyzdrowienie. W Niemczech albo w Stanach Zjednoczonych są ludzie, którzy przygotowują dla Mateusza lek. Taki, który trafi bezpośrednio w komórki rakowe i je zniszczy. Podany zostanie w szpitalu w Polsce. A wtedy Mateusz znów będzie zdrowy.

Taka terapia kosztuje 1,5 miliona złotych. Tę sumę udało się zebrać już 10 lipca, ale nadal są potrzebne pieniądze na dalsze leczenie Mateusza.

Zaczął się od kaszlu. Na początku niewielkiego, potem nasilającego się, w końcu nie pozwalającego oddychać. Na początku Mateusz myślał, że to jakaś alergia, przecież jest sportowcem, jest młody i silny, co by mu mogło dolegać. Kiedy kolejne porady lekarskie i przyjmowane leki nie pomagały, zlecono RTG. Zrobił je w jednej z radomszczańskich przychodni. Kilka godzin później był telefon, że ma natychmiast stawić się w gabinecie lekarskim. Kobieta po drugiej stronie biurka, patrząc na zdjęcie i opis, przekazała wiadomość: w klatce piersiowej Mateusza rozwinął się chłoniak DLBCL, chłoniak miał kilkanaście centymetrów. Był tak duży, że Mateusz nie mógł oddychać, trzeba było założyć rurkę tracheotomiijną, inaczej by się udusił. Potem pierwsze chemie podawane w szpitalu w Łodzi. I nadzieja, bo kolejne badania pokazywały, że guz się zmniejsza.

Niestety, po kilku miesiącach walki Mateusz znów poczuł się gorzej, wrócił kaszel, a to oznaczało, że chłoniak

DLBCL rośnie. Decyzja lekarzy, podajemy co mamy najmocniejszego. I znów badania, ale wyniki się nie poprawiły. Po konsultacjach rozpoznano: aktywna metabolicznie złośliwa rozrostowa szerząca się w śródpiersiu, wnęce i przywnękowej części płuca prawego, naciekająca osierdzie i możliwe, że również ściany serca i dużych naczyń. Planowane jest podanie immunochemioterapii.

**Pomóc Mateuszowi można dokonując wpłaty tutaj:**

<https://www.siepomaga.pl/mateusz-czapla>

**Wpłaty na konto:**

**Fundacja Pomocy Dzieciom i Osobom Chorym "Kawałek Nieba"**

**Santander Bank**

**31 1090 2835 0000 0001 2173 1374**

**Tytułem: "2952 pomoc dla Mateusza Czapl"**

**wpłaty zagraniczne – foreign payments to help**

**Mateusz:**

**Fundacja Pomocy Dzieciom i Osobom Chorym Kawałek Nieba**

**PL31109028350000000121731374**

**swift code: WBKPLPP**

**Santander Bank**

**Title: "2952 Help for Mateusz Czapl"**

**Aby przekazać 1% podatku dla Mateusza:**

**należy w formularzu PIT wpisać KRS 0000382243**

**oraz w rubryce 'Informacje uzupełniające – cel szczegółowy 1%' wpisać "2952 pomoc dla Mateusza Czapl"**

**Mateuszowi można też pomóc poprzez wpłatę systemem DOTPAY <https://www.kawalek-nieba.pl/mateusz-czapla>**

*Agnieszka Zaremba*

*Biuro Powiatowe IRWŁ w Radomsku*

*Szanowni Państwo,*

Przedstawiciele rolników województwa łódzkiego spotkali się w czerwcu na IV w VI kadencji Walnym Zgromadzeniu Izby Rolniczej Województwa Łódzkiego. W czasie kilkugodzinnej debaty, została omówiona tematyka związana z bieżącą sytuacją w rolnictwie, a także z problemami, z jakimi borykają się rolnicy (ogniska ASF, ptasia grypa, niskie ceny owoców). Wypracowaliśmy wnioski, które zostały wysłane do Krajowej Rady Izb Rolniczych w celu jak najszybszego rozpatrzenia i dalszej realizacji. Więcej informacji możecie Państwo przeczytać w *Temacie numeru* na stronach 8 i 9.

W czasie obrad, Walne Zgromadzenie IRWŁ udzieliło absolutorium Zarządowi IRWŁ w składzie: Bronisław Węglewski – Prezes IRWŁ, Andrzej Komala – Wiceprezes IRWŁ, Członkowie Zarządu: Ewa Bednarek, Adam Michaś, Jacek Ossowicz. Bardzo dziękujemy za te głosy poparcia.

Wystąpienie ogniska ASF w powiecie wierzbowski, tzw. zagłębiu produkcji trzody chlewnej, wywołało wiele obaw wśród rolników – producentów trzody chlewnej. Jako samorząd rolniczy wspieramy hodowców w tym trudnym czasie i będziemy podejmować działania w celu ograniczenia rozprzestrzeniania się wirusa. Więcej informacji o ASF na stronie 4 i 7.

Agnieszka Zaremba, pracownik Biura Powiatowego IRWŁ w Radomsku poprosiła nas o pomoc dla Mateusza. Mateusz jest uczniem III klasy technikum w Zespole Szkół Elektryczno – Elektronicznych w Radomsku i zdolnym tenisistą stołowym. Kilka miesięcy temu lekarze wykryli u niego guza - chłoniak DLBCL. Niestety, najmocniejsza chemia, którą otrzymał, nie jest w stanie go zniszczyć. Jest jednak szansa na wyzdrowienie, ponieważ jest lek, który może zniszczyć komórki rakowe. Lek kosztuje 1,5 miliona złotych, na szczęście udało się zebrać taką sumę. Jednak Mateusz nadal potrzebuje naszej pomocy, ponieważ podawanie leku i rehabilitacja będą trwały długo. Pomóżmy Mateuszowi w tej walce!

Mateusz życzymy Ci dużo siły i zdrowia!

*Bronisław Węglewski*

Prezes Izby Rolniczej Województwa Łódzkiego



# Działania w kierunku zwalczania ASF w woj. łódzkim



Na polecenie Ministra Rolnictwa i Rozwoju Wsi Grzegorza Pudy Inspekcja Weterynaryjna podjęła w województwie łódzkim natychmiastowe działania. Wpisują się one w nową strategię zwalczania ASF. Strategia ta oparta jest na szybkości wykrywania i zwalczania nowych ognisk chorób. Polega na działaniach podejmowanych w oparciu o ustalenia dochodzeń epizootycznych, a także działaniach prewencyjnych i wyprzedzających w wyznaczonych obszarach objętych ograniczeniami. Sytuacja w ogniskach i gospodarstwach kontaktowych jest pod kontrolą Inspekcji Weterynaryjnej.

## Rekomendacje Wojewódzkiego Zespołu Zarządzania Kryzysowego w Łodzi

21 czerwca 2021 odbyło się posiedzenie Wojewódzkiego Zespołu Zarządzania Kryzysowego w Łodzi, pod przewodnictwem Wojewody Łódzkiego, z udziałem Głównego Lekarza Weterynarii, na którym podjęto wiążące rekomendacje:

- Identyfikację wszystkich gospodarstw kontaktowych związanych ze stwierdzonym zakażeniem ASF.
- W zidentyfikowanych gospodarstwach jak wyżej, w szczególności położonych w promieniu do 1 km. wokół ognisk, podjęcie wszystkich procedur przewidzianych dla zwalczania choroby.
- Wzmoczenie monitoringu czynnego i biernego ASF, w tym zorganizowanie zaplanowanych na dużą skalę akcji poszukiwania padłych dzików oraz badania wszystkich dzików pozyskanych w polowaniach i odstrzale sanitarnym.
- Zarządzanie infrastrukturą, w tym dezynfekcję lub czasowe zamknięcie odcinków dróg, w celu redukcji ryzyka dalszego przeniesienia wirusa.
- Kontynuację akcji informacyjnych i szkoleń dla hodowców świń w zakresie przestrzegania bioasekuracji gospodarstw.

## ASF w dwóch powiatach w woj. łódzkim

W dniach 19-20 czerwca 2021 r. Główny Lekarz Weterynarii otrzymał z Państwowego Instytutu Weterynaryjnego – Państwowego Instytutu Badawczego w Puławach informację o dwóch dodatknych wynikach badań laboratoryjnych potwierdzających wystąpienie ognisk afrykańskiego pomoru świń w województwie łódzkim, w powiatach łódzkim wschodnim w miejscowości Kruszów, gm. Tuszyń oraz wierszowski, w miejscowości Świątkowice, w gm. Lututów. Były to odpowiednio 3 i 4 ognisko ASF w bieżącym roku w Polsce, w gospodarstwach utrzymujących odpowiednio 150 i 40 świń.

## Działania Inspekcji Weterynaryjnej

Inspekcja Weterynaryjna natychmiast wdrożyła nie-

zbędne procedury zwalczania afrykańskiego pomoru świń. W tym, w ciągu 24 godzin, uśmiercenie zwierząt z zakażonych stad oraz przekazanie ich zwłok do

unieszkodliwienia, a także podjęcie czynności wstępnego czyszczenia i dezynfekcji gospodarstw oraz ich otoczenia. Dzięki szybkim ustaleniom dochodzenia epizootycznego potwierdzono, że ognisko w Świątkowicach było pierwotnym dla ogniska w m. Kruszów, a wirus przeniesiono poprzez zakup zakażonych świń. Ustalono także 3 kolejne gospodarstwa kontaktowe, 2 w województwie łódzkim i 1 w wielkopolskim oraz pobrano próbki do badań laboratoryjnych w celu potwierdzenia kolejnych ognisk choroby. Wszystkie te czynności podjęte zostały w ciągu 48 godzin od wykrycia pierwszego z ognisk ASF w województwie łódzkim, co daje szansę na zatrzymanie transmisji choroby i przecięcie łańcucha epizootycznego jej dalszego szerzenia, a w szczególności przeniesienia wirusa na powiat piotrkowski, o jednym z najwyższych wskaźników pogłowia trzody chlewnej w kraju.

Źródło: MRiRW















## Szanowni Rodzice i Opiekunowie!

*Jesteśmy w trakcie kolejnego wyjątkowego roku dla wszystkich, zarówno dla dorosłych jak i młodszych mieszkańców wsi w związku z sytuacją epidemiologiczną w kraju i na świecie. W czasie zbliżających się wakacji dzieci będą spędzały więcej czasu w gronie rówieśników na wspólnych zabawach. Należy w szczególności pamiętać o dzieciach z terenów wiejskich, które w okresie wakacji są narażone na różne zagrożenia występujące w miejscu ich zamieszkania.*

*W związku z tym, z uwagi na zbliżający się okres nasilonych prac żniwnych, zwracamy się do Państwa z gorącym apelem:*

*Zadbajmy o nasze domy i rodziny, a w szczególności o to by aby podczas okresu wzmoczonej pracy w rolnictwie nie doszło do wypadków, których ofiarami stałyby się dzieci. Dzieje się tak najczęściej z powodu braku wyobraźni, braku odpowiedzialności, pośpiechu, nieuwagi, a także zmęczenia dorosłych.*

*Zwracamy się do wszystkich rodziców i opiekunów o zapewnienie dzieciom bezpiecznych warunków spędzania wolnego czasu na wsi.*

*Wychowanie przez pracę na wsi jest tradycją, poprzez pracę młodzi ludzie uczą się zawodu i wielu niezbędnych w życiu zachowań. Apelujemy jednak o powierzenie dzieciom prac, które nie przerastają ich sił i możliwości. Nawet najprostsze czynności mogą okazać się niebezpieczne dla zdrowia i życia, jeśli wykonywane są nieprawidłowo.*

*Dbajmy o bezpieczeństwo dzieci w gospodarstwie rolnym!*

*Uświadamiajcie najmłodszych, by zawsze informowały, gdzie i jak zamierzają się bawić. Bo dobra zabawa to bezpieczna zabawa.*

*Życzymy wszystkim dzieciom udanych i bezpiecznych wakacji, a rolnikom – dobrych plonów, sprzyjającej pogody i bezwypadkowych żniw.*

**Członkowie Wojewódzkiej Komisji do spraw Bezpieczeństwa i Higieny Pracy w Rolnictwie przy Okręgowym Inspektorze Pracy w Łodzi**

**Łódź, czerwiec 2021 r.**



# Modernizacja gospodarstw rolnych - aż pięć naborów wniosków w jednym terminie



**Od 21 czerwca 2021 r. można ubiegać się o wsparcie finansowe na „Modernizację gospodarstw rolnych”, i to we wszystkich pięciu jej obszarach. Wnioski Agencja Restrukturyzacji i Modernizacji Rolnictwa przyjmuje do 19 sierpnia 2021 r.**

Po raz pierwszy w tym samym terminie można składać wnioski o przyznanie pomocy dotyczące wszystkich obszarów wsparcia w ramach „Modernizacji gospodarstw rolnych”, tj.: rozwój produkcji psiać (obszar A); rozwój produkcji mleka krowiego (obszar B); rozwój produkcji bydła mięsnego (obszar C); inwestycje związane z racjonalizacją technologii produkcji, wprowadzeniem innowacji, zmianą profilu produkcji, zwiększeniem skali produkcji, poprawą jakości produkcji lub zwiększeniem wartości dodanej produktu (obszar D) oraz nawadnianie w gospodarstwie.

## Jaka jest wysokość i poziom pomocy?

Limity wsparcia, jakie można otrzymać w całym okresie realizacji PROW 2014-2020, wynoszą:

- rozwój produkcji psiać (obszar A) – 900 tys. zł;
- rozwój produkcji mleka krowiego (obszar B) – 500 tys. zł;
- rozwój produkcji bydła mięsnego (obszar C) – 500 tys. zł;
- inwestycje związane z racjonalizacją technologii produkcji, wprowadzeniem innowacji, zmianą profilu produkcji, zwiększeniem skali produkcji, poprawą jakości produkcji lub zwiększeniem wartości dodanej produktu (obszar D) – 500 tys. zł, przy czym w przypadku inwestycji niezwiązanych bezpośrednio z budową, modernizacją budynków inwentarskich, w tym ich wyposażeniem lub budową, lub modernizacją magazynów paszowych w gospodarstwach maksymalna wysokość pomocy wynosi 200 tys. zł;

- nawadnianie w gospodarstwie – 100 tys. zł.

Pomoc na „Modernizację gospodarstw rolnych” we wszystkich obszarach jest, co do zasady, przyznawana w postaci dofinansowania wydatków przeznaczonych na realizację danej inwestycji. Standardowo wynosi 50 proc. poniesionych kosztów kwalifikowanych. W przypadku, gdy o wsparcie ubiega się młody rolnik lub gdy robi to wspólnie kilku rolników, poziom dofinansowania jest wyższy i wynosi 60 proc., z tym, że w przypadku inwestycji w nawadnianie o pomoc nie może ubiegać się wspólnie grupa rolników.

**Można złożyć tylko jeden wniosek, ale jest wyjątek!**

W przypadku tegorocznych naborów na inwestycje w produkcję psiać, produkcję mleka krowiego, produkcję bydła mięsnego czy inwestycje związane z racjonalizacją produkcji, czyli mówiąc inaczej w przypadku inwestycji w obszary A, B, C czy D, można złożyć tylko jeden wniosek o pomoc. Zatem jeżeli rolnik zdecyduje się starać o pomoc na inwestycje w produkcję psiać, czyli obszar A, nie może już ubiegać się o wsparcie w ramach działań z obszarów B, C czy D. Natomiast może złożyć wniosek na inwestycje w nawadnianie gospodarstwa.

## Kto może otrzymać wsparcie?

O dofinansowanie inwestycji w produkcję psiać (obszar A) mogą ubiegać się rolnicy, którzy posiadają gospodarstwo wielkość ekonomiczną nie mniejszą niż 13 tys. euro i nie większą niż 250 tys. euro. Natomiast, jeżeli rolnik planuje inwestycje związane z produkcją mleka krowiego (obszar B), bydła mięsnego (obszar C) czy związane z racjonalizacją technologii produkcji, wprowadzeniem innowacji, zmianą profilu produkcji, zwiększeniem skali produkcji, poprawą jakości produkcji lub zwiększeniem wartości dodanej produktu (obszar D), wielkość ekonomiczna gospodarstwa nie może być mniejsza niż 13 tys. euro i nie większa niż 200 tys. euro.

Wyjątek stanowią gospodarstwa osób wspólnie wnioskujących. W takim przypadku wielkość ekonomiczna pojedynczego gospodarstwa może być mniejsza od 13 tys. euro, przy czym suma wielkości ekonomicznej wszystkich gospodarstw musi wynosić co najmniej 15 tys. euro, a po zrealizowaniu inwestycji, wielkość ekonomiczna gospodarstwa każdego z wspólnie wnioskujących rolników powinna osiągnąć wartość co najmniej 13 tys. euro.

Natomiast w przypadku inwestycji w nawadnianie wystarczy, by gospodarstwo rolnika ubiegającego się o pomoc miało powierzchnię co najmniej 1 ha i nie więcej niż 300 ha, a on sam był pełnoletni. Może ewentualnie prowadzić produkcję w zakresie działów specjalnych produkcji rolnej. Dodatkowo rolnik musi udokumentować osiągnięcie przychodu z działalności rolniczej w wysokości co najmniej 5 tys. zł. Warunek ten nie dotyczy tych, którzy gospodarują krócej niż 12 miesięcy przed złożeniem wniosku o pomoc.

## Gdzie złożyć wniosek?

Wnioski o przyznanie pomocy wraz z towarzyszącymi dokumentami należy przekazywać do oddziałów regio-

nalnych ARiMR (lub za pośrednictwem biura powiatowego ARiMR, znajdującego się na obszarze właściwości miejscowej właściwego OR ARiMR), w następujący sposób:

- poprzez skorzystanie z udostępnionych wrzutni/urn, w których możliwe będzie pozostawienie dokumentów, gdyż składanie ich osobiście lub przez upoważnioną osobę, bezpośrednio we właściwym oddziale regionalnym/biurze powiatowym ARiMR zostało ograniczone, lub
- w formie dokumentu elektronicznego wysłanego na elektroniczną skrzynkę podawczą za pośrednictwem platformy ePUAP, lub
- przesyłką rejestrowaną, nadaną w placówce Poczty Polskiej.

W przypadku osób wspólnie wnioskujących, wniosek o przyznanie pomocy składa się w oddziale regionalnym ARiMR właściwym ze względu na położenie gospodarstw osób wspólnie wnioskujących, przy czym jeżeli gospodarstwa tych osób są położone na obszarze więcej niż jednego województwa, wniosek składa się w tym województwie, w którym jest położona największa część tych gospodarstw.

Złożone przez rolników wnioski zostaną poddane ocenie punktowej. Suma uzyskanych punktów będzie decydowała o kolejności przysługiwania pomocy. Premiuwane są m.in. inwestycje służące ochronie środowiska lub zapobiegające zmianie klimatu, operacje związane ze zwiększeniem skali produkcji, zmianą profilu produkcji rolnej, której realizacja wpłynie na zróżnicowanie produkcji rolnej w gospodarstwie, uczestnictwo w unijnych lub krajowych systemach jakości, inwestycje dotyczące budowy lub modernizacji budynków inwentarskich i magazynów paszowych, jak również wiek podmiotu ubiegającego się o przyznanie pomocy. Punkt będą mogły uzyskać również podmioty ubiegające się o przyznanie pomocy albo współposiadacze gospodarstwa w którym będzie realizowana operacja, którym do dnia złożenia wniosku o przyznanie pomocy, nie przyznano pomocy w związku z podjęciem albo rozwojem działalności pozarolniczej albo w celu wyposażenia tego samego gospodarstwa w ramach działania „Modernizacja gospodarstw rolnych” objętego PROW 2007-2013 lub operacji typu „Modernizacja gospodarstw rolnych” w ramach poddziałania „Wsparcie inwestycji w gospodarstwach rolnych” (chyba, że podmiot ubiegający się o przyznanie pomocy lub współposiadacz gospodarstwa wystąpił o tę pomoc i nie przyznano mu pomocy).

W terminie 60 dni od dnia zakończenia naboru wniosków zostaną opublikowane listy kolejności przysługiwania pomocy.

Informacje na temat typu operacji „Modernizacja gospodarstw rolnych” w ramach poddziałania „Wsparcie inwestycji w gospodarstwach rolnych” PROW 2014-2020 udzielane są w OR ARiMR i pod numerem bezpłatnej infolinii 800 38 00 84.

Dominik Hamrin

Dyrektor

Łódzkiego Oddziału Regionalnego ARiMR



Agencja Restrukturyzacji  
i Modernizacji Rolnictwa

# Wyłącz napęd, włącz myślenie



odpowiedź w statystykach prowadzonych przez KRUS. Wskazują one, że ponad 57% przyczyn wypadków przy pracy rolniczej to tzw. przyczyny „ludzkie”, czyli związane z niewłaściwym postępowaniem rolnika, jego stanem psychofizycznym. Natomiast zły stan maszyn i urządzeń rolniczych jest przyczyną tylko 4% zdarzeń. W związku z tym, by wyeliminować dużą liczbę wypadków w rolnictwie należy tylko zmienić podejście do pracy, zadbać o przerwy na odpoczynek lub pamiętać o wyłączeniu napędów przed naprawą lub regulacją maszyn.

Od początku istnienia Kasy, prowadzony jest szereg kampanii, które mają na celu wpływ na zmniejszenie liczby wypadków przy użyciu maszyn i urządzeń rolniczych. Przez kilka lat w całym kraju prowadzona była kampania pt. „Nie daj się wkręcić”. Obecnie prowadzona kampania nosi nazwę „Mądrze postępujesz, wypadku nie spowodujesz”. W ramach tych kampanii KRUS przypomina kilka podstawowych zasad, jakie powinny być stosowane przy pracy z maszynami:

- nie należy podejmować pracy w stanie dużego zmęczenia,
  - koła i pasy napędowe, przekładanie, wały przegubowo-teleskopowe oraz końcówki wałów bezwzględnie muszą posiadać komplet osłon,
  - niedozwolona jest praca maszynami naprawianymi prowizorycznie,
  - każdorazowo przed opuszczeniem ciągnika lub maszyny należy odpowiednio zabezpieczyć sprzęt, np. maszynę zawieszoną na ciągniku trzeba całkowicie opuścić, następnie można wyłączyć silnik i wyjąć kluczyk ze stacyjki,
  - w celu uniknięcia samoczynnego przetoczenia, wszystkie maszyny i przyrządy w czasie postoju powinny być zabezpieczone klinami podłożonymi pod koła,
  - dołączanie i odłączanie wałków przegubowo-teleskopowych można wykonywać tylko przy wyłączonym napędzie wałka odbioru mocy, wyłączonym silniku ciągnika i po wyjęciu kluczyka ze stacyjki,
  - wszystkie ruchome części mechaniczne muszą być systematycznie smarowane i sprawdzane pod kątem sprawności,
  - przed rozpoczęciem pracy maszyną rolniczą należy upewnić się, że w jej pobliżu nie ma żadnych niepowołanych osób, a zwłaszcza dzieci, które nie zawsze zdają sobie sprawę z niebezpieczeństw związanych z zabawą na terenie gospodarstwa,
  - do pracy z wykorzystaniem maszyn i narzędzi rolniczych należy zakładać ubrania przylegające do ciała, bez zwisających lub luźnych elementów, które mogłyby zostać pochwycone przez elementy mechaniczne, a także starannie zawiązane buty robocze z podeszwą zmniejszającą ryzyko poślizgu i wzmocnionym noskiem zabezpieczającym palce,
  - każdorazowo przed uruchomieniem maszyny należy skontrolować sprawność elementów i podzespołów stwarzających potencjalne zagrożenie dla obsługi (w szczególności wszelkich przekładni, końcówek wałów, czopów, sprzęgieł oraz urządzeń zabezpieczających i ostrzegawczych, a więc wszelkich osłon, świateł i hamulców).
- Niech powyższe wskazówki będą dla rolników swoistym „dekalogiem” podczas pracy z maszynami. Życie jest tylko jedno i nie warto poświęcać kilku chwil (związanych np. z wyłączeniem maszyny) kosztem bezpieczeństwa własnego i swoich bliskich.

Jesteśmy właśnie w okresie najbardziej nasilonych prac z użyciem maszyn i urządzeń rolniczych. Zbiór zielonek za nami, teraz czas żniw a później prace przy zbiorze okopowych powodują, że rolnicy poświęcają kilkanaście godzin dziennie na pracę. Jednak pośpiech, nieuwaga, warunki pogodowe a w końcu zmęczenie determinują rosnącą liczbę zagrożeń przy pracy rolniczej. Z informacji, w których posiadaniu jest Oddział Regionalny KRUS w Łodzi wynika, że w 2020 roku pochwycenia i uderzenia przez ruchome części maszyn i urządzeń rolniczych stanowiły 12,6% wszystkich wypadków zgłoszonych do KRUS w województwie łódzkim.

Poza złym stanem psychofizycznym rolnika występują też przyczyny związane z brakiem osłon i zabezpieczeń wirujących elementów czy nierozważnym działaniem np. naprawą lub regulacją maszyn i urządzeń bez wyłączonego napędu. Czasami przypadek powoduje, że znajdziemy się w miejscu, w którym nie powinno nas być. Niech przykładem będzie zdarzenia rolnika z okolic Łęczycy. Podczas prasowania słomy na polu, uszkodzony wysiadł z ciągnika i chciał przejść za prasę, by sprawdzić jakość prasowanych balotów. Na swoje nieszczęście nie wyłączył napędu maszyny. Podczas przechodzenia obok pracującej prasy potknął się na nierówności pola i upadł na podbiegnacz prasy. Pracujące urządzenie wciągnęło dłoń rolnika. Doznał on amputacji ręki. W całym splocie nieszczęśliwych zdarzeń udało mu się uwolnić z maszyny. Dzięki temu nie zginął. Jednak następstwa wypadku były przerażające – amputacja ręki.

Stąd częste apele przed żniwami, skierowane do rolników o większą rozwagę podczas pracy. W naszym województwie o poprawę bezpieczeństwa pracy w rolnictwie dba Wojewódzka komisja ds. bhp w rolnictwie, zrzeszająca urzędy i instytucje okołorolnicze. Jednak główny ciężar zadań związanych z działaniem na rzecz poprawy bezpieczeństwa i higieny pracy w rolnictwie spoczywa na Kasie Rolniczego Ubezpieczenia Społecznego. Ta instytucja 30

lat temu została ustawowo zobligowana, by prowadzić szeroko zakrojoną działalność prewencyjną. Dzięki działalności Kasy mamy kompleksową wiedzę na temat zdarzeń wypadkowych, do jakich dochodzi w rolnictwie. To do KRUS rolnicy zgłaszają wypadki przy pracy rolniczej. Stąd na podstawie informacji zebranych podczas wypadków można wytyczać kierunki, w jakich działalność prewencyjna powinna się rozwijać. By prawidłowo określać przyczyny i okoliczności wypadków niezbędne jest bezwzględne zgłaszanie przez poszkodowanych zdarzeń do jednostek KRUS.

W związku z prowadzeniem postępowań wypadkowych, to pracownicy Kasy często są świadkami osobistych tragedii zarówno poszkodowanego jak i członków rodziny poszkodowanego. Jadąc do gospodarstwa w którym zdarzył się wypadek, stykają się bezpośrednio z ludzką tragedią. Na szczęście z roku na rok tych najgroźniejszych zdarzeń jest coraz mniej. Jednak nawet nieliczne wypadki ze skutkiem śmiertelnym, do jakich dochodzi w rolnictwie, budzą z jednej strony smutek po stracie człowieka, a z drugiej przerażenie, w jakich okolicznościach doszło do wypadku. Oddajmy głos pracownikowi jednej z Placówek Terenowych KRUS, który kilka lat temu był na miejscu jednego z takich zdarzeń. Przedstawiciel Kasy wspomina: „Mimo, że wypadek wydarzył się kilka dni wcześniej, to na maszynie widać było jeszcze ślady krwi. Stała ona na podwórku, gdzie została sprowadzona po wypadku. Najbliższa rodzina bardzo cierpiała z powodu śmierci najbliższego, a widok zakrwawionej maszyny dodatkowo potęgował ból. Ciężko w takim momencie uzyskać jakiegokolwiek informacji od rodziny rolnika, poza utyskiwaniem na zły los, który w tak okrutny sposób ich ukarał”.

Tak dramatyczne opisy uświadamiają, że nikt nie jest nieśmiertelny. Jednocześnie dają do myślenia i pozwalają postawić pytanie: dlaczego tak się stało? Co było nie tak, że doszło do wypadku? Na część tych pytań odnajdujemy



# Działania izby rolniczej - czerwiec 2021

## Część merytoryczna

Zarząd Izby Rolniczej Województwa Łódzkiego wydaje na wniosek gmin opinie w sprawie przekształcenia gruntów leśnych na cele nieleśne i gruntów rolnych na cele nierolnicze.

**W dniu 8 czerwca 2021 r.** Zarząd IRWŁ skierował pismo do Wiktora Szmulewicza - Prezesa KRIR w sprawie cen minimalnych owoców miękkich. Do Biura Izby Rolniczej Województwa Łódzkiego dochodzą sygnały od rolników- producentów owoców miękkich, iż zakłady przetwórcze informują, że nie mają potrzeby kupować w tym roku wiśni, ponieważ posiadają duże zapasy z poprzedniego roku. Wstępne kalkulacje mówią o 1 zł/kg za owoce do tłoczenia i 1,25 zł/kg za owoce do mrożenia. Podobna sytuacja dotyczy czarnej porzeczki i agrestu. Zarządu Izby Rolniczej Województwa Łódzkiego wnioskuję o podjęcie działań ww. temacie oraz wprowadzenie ceny minimalnej na owoce.

**W dniu 10 czerwca 2021r.** Zarząd Izby Rolniczej Województwa Łódzkiego skierował pismo do Prezesa KRIR Wiktora Szmulewicza z wnioskiem członków Rady Powiatowej IRWŁ w Powiecie Łódzkim-Wschodnim. W związku z informacją ukazaną na stronie internetowej ARIMR o możliwości składania przez rolników, których gospodarstwa ucierpiały w wyniku niekorzystnych zjawisk atmosferycznych w 2020 r. wniosków o pomoc finansową w terminie od 7 czerwca do 30 czerwca 2021r. Rada Powiatowa prosi o podjęcie działań mających na celu zmianę przepisów odnoszące się do kryterium średniej rocznej produkcji rolnej. Zgodnie z przepisami wymóg, aby wartość strat w uprawach kształtowała się na poziomie powyżej 30% średniej rocznej produkcji pozbawia pomocy gospodarstwa zajmujące się hodowlą zwierząt.

**W dniu 17 czerwca 2021r.** Zarząd Izby Rolniczej Województwa Łódzkiego popierając wnioski zgłoszone przez członków Rady Powiatowej IRWŁ w Opatowie oraz członków Rady Powiatowej IRWŁ w Poddębicach skierował pismo do Prezesa KRIR. Pierwszy wniosek dotyczy podjęcia działań mających na celu szybszy zwrot faktur przy korzystaniu z programu wapnowania (po doręczeniu oryginału faktury zasadne jest aby pracownicy WFOŚiGW robili ksero faktury a oryginał faktury oddali rolnikowi, by nie miał problemów przy ewentualnej kontroli skarbowej). Drugi wniosek dotyczy przeniesienia spółek wodnych pod zarządzanie gmin co przyczyni się do bardziej wnikliwej analizy sytuacji wodnej w danym regionie oraz przyspieszy prace związane z poprawą sytuacji gospodarki wodnej w danym terenie.

**W omawianym okresie Zarząd IRWŁ wydał opinie do projektu:**

- rozporządzenia MRiRW w sprawie statutu Krajowego Centrum Hodowli Zwierząt;
- rządowego projektu ustawy o gatunkach obcych;
- poselskiego projektu ustawy o zmianie ustawy o kształtowaniu ustroju rolnego;
- ustawy o rolnictwie ekologicznym;

**Posiedzenia Komisji ds. Statutu, Budżetu i Regulaminów Izby Rolniczej Województwa Łódzkiego**

**W dniu 1 czerwca 2021 r.** w siedzibie Izby Rolniczej Województwa Łódzkiego przy ul. Beskidzkiej 124 w Łodzi odbyło się posiedzenie **Komisji ds. Statutu, Budżetu i Regulaminów Izby Rolniczej Województwa Łódzkiego**. Członkowie komisji zapoznali się z projektem budżetu i założeniami planu finansowego na rok 2021 oraz wydali opinię w sprawie projektu budżetu i założeń planu finansowego na rok 2021.

**IV/VI Walne Zgromadzenie Izby Rolniczej Województwa Łódzkiego**

Niewątpliwie najważniejszym wydarzeniem w miesiącu czerwcu było IV w VI kadencji Walne Zgromadzenie Izby Rolniczej Województwa Łódzkiego, które odbyło się **w dniu 15**

**czerwca 2021 roku** w budynku Izby Rolniczej Województwa Łódzkiego w Łodzi na ulicy Beskidzkiej nr 124, w sali konferencyjnej. Wnioski podjęte przez członków Walnego Zgromadzenia Izby Rolniczej Województwa Łódzkiego zostały przesłane w dniu 16 czerwca 2021 roku do Prezesa KRIR – Wiktora Szmulewicza w celu rozpatrzenia i dalszej realizacji. Więcej informacji na stronie 8 i 9.

## Posiedzenia Rad Powiatowych IRWŁ

W miesiącu czerwcu 2021 odbyło się 13 posiedzeń Rad Powiatowych IRWŁ (w dniu 2.06.2021r. – powiat poddębicki; w dniu 7.06.2021 – powiat łaski; w dniu 8.06.2021 – powiat brzeziński; w dniu 11.06.2021 – powiat piotrkowski i opoczyński; w dniu 14.06.2021r. – powiat pączęński; w dniu 18.06.2021 powiat wieluński i bełchatowski). Delegaci rozmawiali na temat bieżącej sytuacji w rolnictwie a przedstawiciele instytucji okolorolniczych przekazali najistotniejsze informacje dla rolników. Ponadto w dniu 11.06.2021 odbyło się wyjazdowe posiedzenie Rady Powiatowej IRWŁ w Bełchatowie na terenie COBORU Stacji Doświadczalnej Oceny Odmian w Sulejowie. W dniu 23.06.2021r. odbyły się wyjazdowe Rady Powiatowe powiatu zgierskiego, łódzkiego-wschodniego, kutnowskiego na terenie Stacji Doświadczalnej w Łuźmierzu. Delegaci zwiedzili poletka doświadczalne oraz zapoznali się z wykazem odmian zbóż zalecanych do uprawy w województwie łódzkim w 2021 roku.

## Targi, konferencje, spotkania,

**W dniu 20 czerwca 2021 r.** w Gnieźnie przedstawiciele IRWŁ (Roman Wodzyński – Przewodniczący Rady Powiatowej IRWŁ w Łowiczu oraz Magdalena Studzińska – pracownik Biura Powiatowego IRWŁ) uczestniczyli w Jubileuszu 125 – lecia Izb Rolniczych na ziemiach polskich oraz 25-lecia Wielkopolskiej Izby Rolniczej.

**W dniu 24.06.2021 r.** w siedzibie KRUS OR w Łodzi odbyło się podsumowanie XI Ogólnopolskiego Konkursu Plastycznego „Bezpiecznie na wsi mamy-od 30 lat z KRUS” – etap wojewódzki. Wśród fundatorów nagród była Izba Rolnicza Województwa Łódzkiego (ufundowała nagrodę za zajęcie V miejsca dla Fabiana Mularczyka – ucznia klasy I PSP w Przedborzu oraz za zajęcie V miejsca dla Mai Gorzoń – uczennicy klasy VII SP w Sulmierzycach).

**W dniach 29-30 czerwca 2021 r.** członkowie Rad Powiatowych IRWŁ uczestniczyli w Wojewódzkich Dniach Pola, które odbyły się na poletkach demonstracyjnych przy siedzibie Łódzkiego Ośrodka Doradztwa Rolniczego zs. w Bratoszewicach.

Wystąpienie ogniska ASF w powiecie wierszowskim tzw. zagłębia produkcji trzody chlewnej wywołało wiele obaw wśród rolników- producentów trzody chlewnej. W związku z tym w dniu **w dniu 30 czerwca 2021r.** w sali OSP w Łubnicach odbyło się spotkanie rolników- hodowców trzody chlewnej z przedstawicielami Inspekcji Weterynaryjnej w celu wyjaśnienia wszelkich wątpliwości związanych z zaistniałą sytuacją. Spotkanie prowadził Przewodniczący Rady Powiatowej IRWŁ – Jerzy Karsznia. W spotkaniu uczestniczyli: Zastępca Łódzkiego Wojewódzkiego Lekarza Weterynarii – dr Ewa Lech, Powiatowy Lekarz Weterynarii - Leszek Przewłocki, Wójt Gminy Łubnice – Michał Pazek oraz Dyrektor Biura IRWŁ – Jerzy Kuzarski.

## Inna działalność IRWŁ

- Mając na uwadze trudny czas dla rolników, producentów żywności z inicjatywy Zarządu IRWŁ na stronie IRWŁ publikowana jest lista producentów rolnych z województwa łódzkiego, którzy mogą zaoferować swoje produkty, m.in. kwiaty, warzywa, owoce poprzez dowóz w konkretne miejsce, odbiór osobisty lub wysyłkowo.

- Wzorem lat ubiegłych również w tym roku rolnicy mogą skorzystać z pomocy pracowników IRWŁ przy wypełnianiu wniosków o dopłaty bezpośrednie oraz wniosków o przyznanie dopłaty z tytułu zużytego do siewu lub sadzenia materiału siewnego kategorii elitarny lub kwalifikowany mającej charakter pomocy de minimis w rolnictwie.

- Biura Powiatowe Izby Rolniczej Województwa Łódzkiego prowadzą nabór rolników na szkolenia dla użytkowników profesjonalnych z zakresu stosowania środków ochrony roślin. Osoby zainteresowane prosimy o kontakt z miejscowym Biurem Powiatowym IRWŁ.

- Bezpłatna publikacja Izby Rolniczej Województwa Łódzkiego miesięcznik „W NOWEJ ROLI” trafia do rolników, mieszkańców wsi województwa łódzkiego.

- Prawnik Izby Rolniczej Województwa Łódzkiego **udziela bezpłatnie** porad prawnych dla rolników.

**Wszystkie działania, interwencje podejmowane przez Zarząd Izby Rolniczej Województwa Łódzkiego oraz odpowiedzi na wnioski zgłoszone przez IRWŁ oraz informacje na temat sytuacji w rolnictwie są dostępne na stronie internetowej IRWŁ [www.izba-rolnicza.lodz.pl](http://www.izba-rolnicza.lodz.pl)**

Beata Rzewuska

Specjalista ds. organizacji rynków rolnych i szkoleń

Doradca rolno-środowiskowy

REKLAMA

## CZĘŚCI DO CIĄGNIKÓW I MASZYN ROLNICZYCH

OLEJE I SMARY  
ZOOOTECHNIKA  
ART. OGRODNICZE  
OPONY

# "ASPOL"



95-200 Pabianice, Świątyniki 61, [www.aspol.agro.pl](http://www.aspol.agro.pl)  
tel. kom. 600 29 39 62, 600 99 03 89



TU KUPISZ  
ORYGINALNE CZĘŚCI

## URSUS





# Walne Zgromadzenie IRWŁ

Andrzej Komala - Wiceprezes IRWŁ

IV w VI kadencji Walne Zgromadzenie Izby Rolniczej Województwa Łódzkiego odbyło się 15 czerwca 2021 roku w nowym budynku Izby Rolniczej Województwa Łódzkiego w Łodzi na ulicy Beskidzkiej nr 124, w sali konferencyjnej. W posiedzeniu Walnego Zgromadzenia Izby Rolniczej Województwa Łódzkiego uczestniczyli Przewodniczący i Delegaci Rad Powiatowych IRWŁ, Prezes IRWŁ Bronisław Węglewski, Wiceprezes IRWŁ Andrzej Komala, Członkowie Zarządu: Ewa Bednarek, Adam Michaś, Jacek Ossowicz oraz zaproszeni goście. Na Walne Zgromadzenie IRWŁ przybyli: Prezes Krajowej Rady Izb Rolniczych Wiktor Szmulewicz, Andrzej Górczyński - Członek Zarządu Województwa Łódzkiego i Delegat IRWŁ, Maciej Kokotek - Wiceprezes Zarządu Łódzkiego Domu Biznesu oraz przedstawiciele firm: Spółka Advisou - Mariusz Szklarek, ATV TEAM - Łódź - Michał Sitkiewicz. Walne Zgromadzenie IRWŁ otworzył Wiceprezes IRWŁ Andrzej Komala.

Prezes KRIR Wiktor Szmulewicz przedstawił Walnemu Zgromadzeniu IRWŁ informacje dotyczące bieżących problemów w polskim rolnictwie oraz problemów, jakie napotyka Krajowa Rada Izb Rolniczych. O nowych wyzwaniach, które wynikają z nowej perspektywy finansowej polityki UE oraz polityki wewnętrznej kraju. Mówił o tym, jaką rolę pełni rolnictwo w Polsce, również wśród młodych ludzi.

W czasie Walnego Zgromadzenia przedstawiciel spółki Advisou Mariusz Szklarek przedstawił zakres jej działania. Advisou zajmuje się doradztwem dla rolników i innowacjami dla rolnictwa. Zaznaczył, że jego rodzinna Kancelaria Szklarek&Szklarek obsługuje rolników, m.in. z powiatu piotrkowskiego, gdzie w Moszczenickich Te-

renach Inwestycyjnych otworzyli oddział swojej kancelarii i zajmują się innowacjami dla rolnictwa oraz obsługą finansowo - księgową. Obsługują ponad 20 spółdzielni rolniczych, w których jest zrzeszonych ponad 100 rolników - producentów trzody chlewniej. Zajmują się również modernizacją gospodarstw rolnych, w tym przetwórstwem i marketingiem produktów rolnych oraz pomagają w zakresie obsługi programu Agroenergia - dofinansowanie dla rolników na budowę instalacji fotowoltaicznych.

inwestorów, są także certyfikowaną firmą szkoleniową. Współpracują z przedsiębiorcami, z samorządami lokalnymi, partnerami reprezentującymi uczelnie wyższe. Opracowują m.in. biznes plany, studia wykonalności, strategię rozwoju i wiele innych dokumentów planistycznych o strategicznym charakterze. ŁDB mocno wspiera środowisko startupowe. M.in. z partnerami o zasięgu ogólnopolskim: Magazynem FoodFakty, firmą R&D Hub, Instytutem Promocji Gospodarki, zorganizowali pierwszy webinar pt.: „Start-upy



Wiktor Szmulewicz - Prezes Krajowej Rady Izb Rolniczych

łódzki Domu Biznesu to projekt zrzeszający ekspertów z różnych dziedzin życia zawodowego. To miejsce, gdzie teoria z praktyką siada wspólnie do stołu rozwiązując najbardziej zagmatwane problemy. Maciej Kokotek Wiceprezes Zarządu zaznaczył, że m.in. zajmują się doradztwem unijnym, obsługą

rolno-spożywcze w Polsce” skierowany m.in. do właścicieli lokalnych działalności, gospodarstw ekologicznych, funduszy inwestycyjnych i wszystkich tych, dla których innowacje w rolnictwie i przetwórstwie rolno-spożywczym mogą stanowić podstawę do budowania przewagi konkurencyjnej na rynku.



Wiceprezes Łódzkiego Domu Biznesu Maciej Kokotek, Bronisław Węglewski - Prezes IRWŁ, Mariusz Szklarek - Advisou



Marian Kacprzak - Przewodniczący Komisji ds. Statutu Regulaminów i Budżetu



Przedstawiciel firmy ATV TEAM – Łódź – Michał Sitkiewicz przedstawił pojazdy wykorzystywane również w rolnictwie. Więcej informacji na stronie 13.

Przedstawiciele rolników województwa łódzkiego w czasie kilkugodzinnej debaty omówili tematykę związaną z rolnictwem naszego regionu, ale także z rolnictwem Polski.

**Wnioski wypracowane na Walnym Zgromadzeniu Izby Rolniczej Województwa Łódzkiego w dniu 15 czerwca 2021 roku.**

1. Podjąć działania mające na celu redukcję liczby ptactwa dzikiego, które wyrządzają duże szkody w zasiewach zbóż, kukurydzy, warzyw, soi, roślin bobowatych oraz stanowią zagrożenie epidemiczne, ponieważ mogą przenosić choroby w tym wirusa ptasiej grypy.

2. Podjąć działania mające na celu zwiększenie odstrzału sanitarnego dzików, gdyż powodu-



Krzysztof Juszczyński - Członek Komisji Rewizyjnej

możliwości zawarcia umów w bieżącym roku). Przy założeniu, że ubezpieczenia będą powszechne i obowiązkowe składki będą niższe a rekompensa-

informacji na temat kontroli w gospodarstwach rolnych i jak się do nich przygotować.

9. Podjąć działania w sprawie przekazania środków na pokrywanie kosztów badania prób ziemniaka. Obecnie koszt jednej próby wynosi 110 zł. Próbę pobiera się do 25 ton i obejmuje każdą odmianę oddzielnie. Z powodu pandemii COVID-19 na rynku owoców i warzyw była i jest bardzo trudna sytuacja, gdyż jest znacznie mniejszy popyt i rolnicy nie mają gdzie sprzedawać swoich towarów, a jeśli już znajdą nabywców to oferowana cena jest znacznie poniżej kosztów produkcji. Rolnicy cały czas odczuwają ekonomiczne skutki pandemii i po prostu ich nie stać, żeby przez 3 lata badać ziemniaki. Dzięki dopłacie rolnicy chętniej przystąpią do badań, a co za tym idzie po uzyskaniu dla gospodarstwa statusu: miejsca produkcji wolnego od bakterii Cms, będzie ułatwiona swobodna sprzedaż ziemniaka przez polskiego rolnika do krajów Unii Europejskiej.

10. Podjąć działania mające na celu równe traktowanie hodowców drobiu w otrzymaniu dofinansowania w ramach nowego PROW-u. Działy specjalne nie mogą korzystać z PROW-u. Brak dopłat do gęsi- użytki zielone.

11. Podjąć działania mające na celu przywrócenie starych terenów ONW.

12. Podjąć działania mające na celu stworzenie nowego systemu monitorowania suszy.

13. Podjąć działania mające na celu uszanowanie i przystosowanie się nowych mieszkańców wsi do specyfiki pracy gospodarstw rolnych.

14. Podjąć działania mające na celu zorganizowanie szkolenia i spotkania członków Walnego Zgromadzenia IRWŁ z Zarządem KRIR w Parzniewie.

W czasie obrad, Walne Zgromadzenie IRWŁ udzieliło absolutorium Zarządowi IRWŁ w składzie: Bronisław Węglewski – Prezes IRWŁ, Andrzej Komala – Wiceprezes IRWŁ, Członkowie Zarządu: Ewa Bednarek, Adam Michaś, Jacek Ossowicz. Członkowie IV/VI Walnego Zgromadzenia IRWŁ podjęli następujące uchwały:

Nr 1/VI/2021 w sprawie: zatwierdzenia sprawozdania Zarządu Izby Rolniczej Województwa Łódzkiego z działalności statutowej za rok 2020.

Nr 2/VI/2021 w sprawie: zatwierdzenia sprawozdania Zarządu Izby Rolniczej Województwa Łódzkiego z działalności finansowej za rok 2020.

Nr 3/VI/2021 w sprawie: zatwierdzenia sprawozdania Komisji Rewizyjnej Izby Rolniczej Województwa Łódzkiego z działalności za rok 2020.

Nr 4/VI/2021 w sprawie udzielenia absolutorium dla Zarządu Izby Rolniczej Województwa Łódzkiego.

Nr 5/VI/2021 w sprawie: uchwalenia budżetu Izby Rolniczej Województwa Łódzkiego na rok 2021.

Beata Rzewuska



Jerzy Karsznia - Przewodniczący Rady Powiatowej IRWŁ Powiatu Wieruszowskiego

ją duże straty w rolnictwie a odszkodowania nie są adekwatne do poniesionych strat oraz podjąć działania, aby wypłatę odszkodowań za straty w rolnictwie przejął skarb państwa.

3. Podjąć działania w celu oszacowania szkód w środkach trwałych powstałych w wyniku niekorzystnych zjawisk atmosferycznych tj. niskich temperatur w okresie zimowym, które spowodowały przemarznięcia drzew owocowych.

4. Podjąć działania mające na celu opracowanie odpowiedniego systemu powszechnych i obowiązkowych ubezpieczeń w rolnictwie. Obecnie system dotowanych ubezpieczeń dopuszcza objęcie ochroną niewielkiej liczby gospodarstw i rolnicy bardzo często nie ubezpieczają upraw z powodu niewystracającej kwoty dotacji z MRiRW, a ceny ubezpieczeń komercyjnych upraw są wysokie (zwłaszcza w sektorze sadowniczym – brak

ty za starty spowodowane niekorzystnymi warunkami atmosferycznymi pozwolą rolnikom na zapewnienie ciągłości działania ich gospodarstw.

5. Podjąć działania mające na celu przekazanie gruntów odrolnionych pod zabudowę przemysłową w dzierżawę rolnikom, do momentu fizycznego zagospodarowania terenu (grunty nie są prywatne). Powyższe grunty są odłogowane w większości dobrej klasy bonitacyjnej a instytucje typu strefy ekonomiczne i inne podmioty nie są zainteresowane współpracą z rolnikami w sprawie ewentualnych dzierżaw.

6. Podjąć działania mające na celu zorganizowanie szkoleń dla rolników na temat azotanów i fosforanów oraz ilości produkcji obornika przeliczając na jedną sztukę zwierząt w gospodarstwie.

7. Podjąć działania mające na celu opublikowanie szeregu informacji na temat dobrostanu zwierząt.

8. Podjąć działania mające na celu opracowanie



Iwona Mamzer - Przewodnicząca Komisji Uchwał i Wniosków



# Czas na bobik - uprawa i plonowanie

Bobik jest jednym z gatunków bobowatych grubonasiennych o dużym potencjale plonowania. Gatunek typowo paszowy, nasiona mogą charakteryzować się wyższą lub niższą (korzystniej) zawartością tanin (substancji garbnikowych – nadających gorzki posmak paszy). Przy układaniu dawek paszowych lepiej jest wykorzystywać, jako źródło białka, odmiany bobiku tzw. niskotaninowe.

## Przed jakimi patogenami chronić uprawy bobiku?

### Zgorzel siewek

#### Objawy choroby:

Część kielków brunatnieje i zamiera jeszcze przed wschodami. Po wschodach na przyziemnej części podłścieniowej i na korzeniach powstają brunatne plamy, po pewnym czasie w tych miejscach siewki wyraźnie przewędzają się, a rośliny więdną i przewracają się. Silnie porażone siewki zamierają, słabo porażone rosną, ale ich dalszy rozwój jest znacznie słabszy. Gdy występuje wysoka temperatura i deficyt wody, na podstawie łodygi następuje szybki rozwój ciemnych nekroz i łamanie się łodyg przy ziemi. Korzenie chorych roślin ulegają zbrunatnieniu i zniszczeniu, wskutek czego można je łatwo wyciągnąć z gleby.

#### Wpływ czynników zewnętrznych na rozwój choroby:

Rozwojowi choroby sprzyjają niższa temperatura i wysoka wilgotność gleby. Choroba silnie występuje na za-

skorupałych, słabo uprawionych glebach, hamujących pojawianie się wschodów. Obecność nicieni sprzyja występowaniu zgorzeli siewek.

#### Metody ograniczania nasilenia choroby:

Na ograniczenie choroby może wpłynąć: płodozmian, optymalny termin siewu, właściwa głębokość i norma wysiewu, dobra struktura gleby, zbilansowane nawożenie.

#### Mączniak rzekomy bobiku

#### Objawy choroby:

Początkowo, na roślinach w czasie wschodów, pojawiają się na powierzchni liścia chlorotyczne plamy o średnicy od 1 do 3 mm. Na dolnej części porażonych liści można zauważyć luźny nalot składający się z zarodnikującej grzybni, przy silnym porażeniu liście zamierają i następuje zahamowanie rozwoju roślin.

#### Wpływ czynników zewnętrznych na rozwój choroby:

Rozwojowi choroby sprzyja ciepła ok. 15°C pogoda, wilgotna gleba, wysoka wilgotność powietrza a także rosa.

#### Metody ograniczania nasilenia choroby:

Zdrowy materiał siewny oraz niszczenie resztek poźniwnych.

#### Rdza bobiku

#### Objawy choroby:

Początkowe objawy choroby widoczne są w posta-

ci żółtawych plamek, w późniejszym czasie widoczne są na nich ułożone kolisto, żółtopomarańczowe, pyłące skupienia zarodników. Po 2-3 tygodniach, najpierw na dolnej stronie liści, a następnie na górnej stronie liści pojawiają się pyłące, rdzawo-brunatne skupienia zarodników letnich. Skupienia ułożone są bezładnie lub w kształcie pierścieni. Silnie porażone rośliny stopniowo żółkną i przedwcześnie zamierają

#### Wpływ czynników zewnętrznych na rozwój choroby:

Rozwojowi choroby sprzyja ciepła i wilgotna pogoda.

#### Metody ograniczania nasilenia choroby:

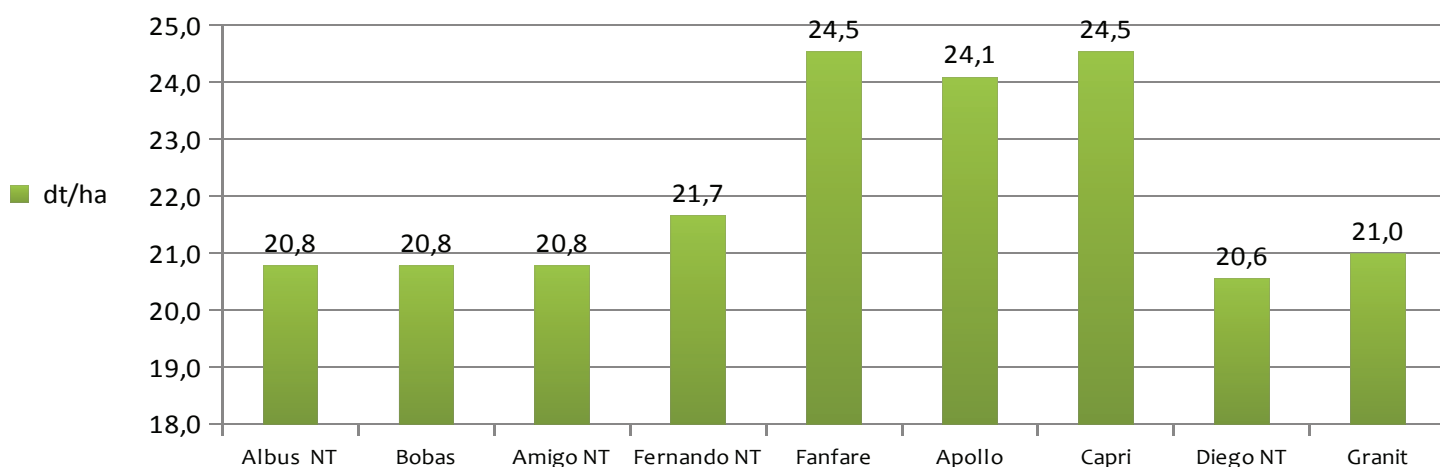
Na ograniczenie choroby może wpłynąć: staranny zbiór roślin i uprawa gleby umożliwiająca zniszczenie resztek poźniwnych oraz prawidłowe zmianowanie. Dobór odmian opiera się na właściwym doborze odmiany odpornej lub tolerancyjnej na porażenie przez grzyby powodujące największe zagrożenie w konkretnym środowisku (polu uprawnym).

#### Szara pleśń

#### Objawy choroby:

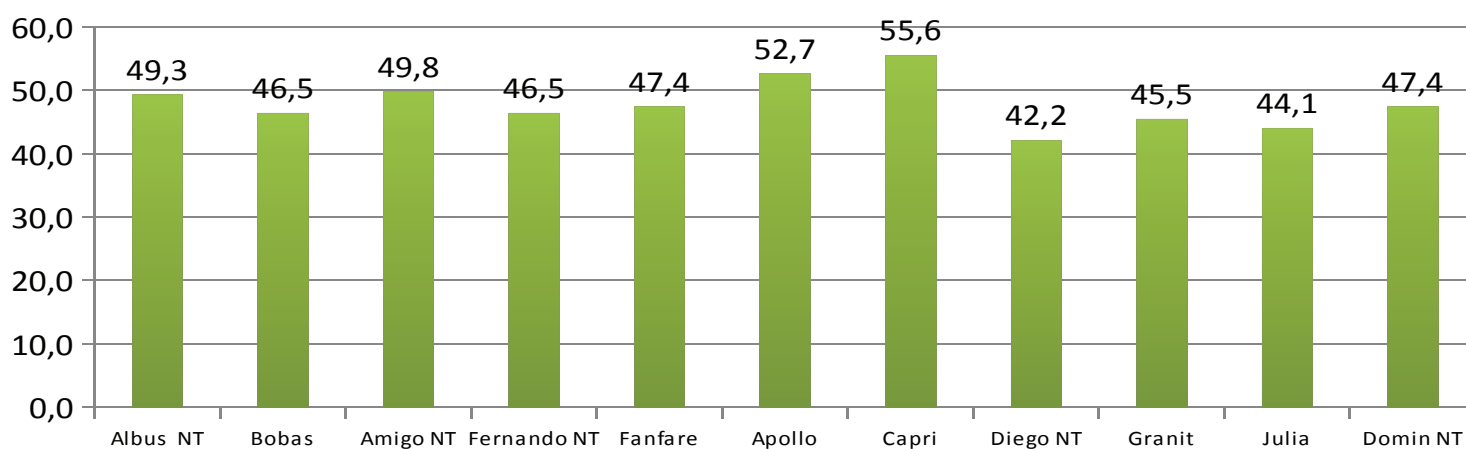
Objawy choroby występują na szybkach korzeniowych, liściach, pędach, kwiatach i strąkach najpierw pojawiają się sinozielone plamy, grzyb tworzy charakterystyczny szary nalot złożony z grzybni i trzonków konoidalnych. Zaatakowane organy szybko gniją i zasychają – w przy-

**Wykres 1. Plonowanie bobiku w doświadczeniach PDO w sezonie wegetacyjnym 2019**



NT- odmiana niskotaninowa



**Wykres 2. Plonowanie bobiku w doświadczeniach PDO w sezonie wegetacyjnym 2020**

NT- odmiana niskotaninowa

padku wystąpienia w czasie wzrostu strąków może powodować ich opadanie lub przedwczesne otwieranie i osypywanie nasion.

**Wpływ czynników zewnętrznych na rozwój choroby:**

Rozwojowi choroby sprzyja temperatura powietrza 10-18°C, duża wilgotność gleby i powietrza oraz niedobór światła.

**Metody ograniczania nasilenia choroby:**

Na ograniczenie choroby może wpłynąć: niszczenie resztek pożywnych, głęboka orka, kilkuletnia przerwa w uprawie, siew w optymalnym terminie agrotechnicznym, zrównoważone nawożenie, unikanie gęstego siewu, regulacja zachwaszczania.

**Askochytoza bobiku****Objawy choroby:**

Pierwsze objawy pojawiają się w maju na liściach siewek wyrosłych z chorych nasion. Widoczne są owalne lub okrągłe, ciemnobrunatne, nieco jaśniejsze w środku, nekrotyczne palmy otoczone szczerwonobrazową obwódka. W środku plam tworzą się czarne punkty – piknidia, łatwo dostrzegalne gołym okiem. Na łodygach i strąkach plamy są zagłębione, z ciemniej zabarwionym brzegiem. Na strąkach plamy często zlewają się ze sobą i tworzą duże nekrozy zajmujące 70-80% powierzchni strąków. Ze strąków grzyb przerasta do nasion, które nie są wypełnione, płaskie, z ciemnobrazowymi rozlanymi plamami.

**Wpływ czynników zewnętrznych na rozwój choroby:**

Rozwojowi choroby sprzyja temperatura 18-20°C oraz nadmiar opadów i wilgoci w glebie.

**Metody ograniczania nasilenia choroby:**

Na ograniczenie choroby może wpłynąć: stosowanie zdrowego, kwalifikowanego materiału nasiennego, dokładny zbiór i uprawa gleby, przerwa w uprawie.

**Czekoladowa plamistość bobiku****Objawy choroby:**

Pierwsze objawy pojawiają się w maju/czerwcu, ale do większego nasilenia choroby dochodzi w lipcu i sierpniu. Objawy choroby występują najczęściej na górnej powierzchni liści w postaci drobnych, wyraźnie ograniczonych plam, barwy czekoladowej z lekko wzniesionym czerwonobrunatnym brzegiem, o średnicy od 0,5-3 mm. Środek plam często bywa zaschnięty, nekrozy barwy brązowo-czekoladowej lub brunatnej występować także mogą na łodygach. Silnie porażone łodygi łamią się i następnie rośliny obumierają. Plamy na porażonych strąkach są barwy wiśniowo-brązowej, przy silnym porażeniu młode strąki zamierają i opadają.

**Wpływ czynników zewnętrznych na rozwój choroby:**

Rozwojowi choroby sprzyja temperatura ok. 20°C oraz wilgotna, deszczowa pogoda, a także wysoka, wilgotność gleby, brak fosforu i potasu.

**Metody ograniczania nasilenia choroby:**

Na ograniczenie choroby może wpłynąć: zdrowe, kwalifikowane nasiona do siewu, staranny zbiór roślin i niszczenie resztek pożywnych.

**Fuzaryjna zgorzel bobiku****Objawy choroby:**

Występowanie choroby obserwuje się w postaci czernienia korzeni, zasychania brzegów liści i zahamowania wzrostu siewek. Na starszych roślinach objawy widoczne są na podstawie łodyg i na korzeniach. Początkowo pojawiają się ciemnobrunatne przebarwienia w postaci wydłużonych nekroz ostatecznie porażone rośliny zamierają. Przy słabszym porażeniu liście brązowieją i zasychają nie zawiązując nasion. Na porażonych częściach roślin w czasie wilgotnej pogody może występować biała grzybnia lub łososiowe skupienia zarodników.

**Wpływ czynników zewnętrznych na rozwój choroby:**

Szeroki zakres temperatury, nadmiar i niedobór wilgoci w glebie.

**Metody ograniczania nasilenia choroby:**

Na ograniczenie choroby może wpłynąć: używanie zdrowego, kwalifikowanego materiału siewnego, niszczenie źródeł infekcji, unikanie uprawy w monokulturze, przestrzeganie zasad prawidłowej agrotechniki, unikanie podmokłych i zaskorupiających się terenów, prawidłowy płodozmian, unikanie uprawy na glebach zakażonych nicieniami i zimnych, wilgotnych gleb.

Niedobór wody w trakcie sezonu wegetacyjnego skutkuje drastycznym spadkiem plonu, czego dowodem są wyniki plonowania z 2019 roku. Wyniki plonowania pochodzą z 3 miejscowości: Sulejów, Kawęczyn i Kochcice. W roku 2019 najwyższe plonowały odmiany niesamokończące wysokotaninowe: Fanfare i Capri-24,6 dt/ha oraz nieco niżej odmiana Apollo-24,1 dt/ha. Najniższy plon uzyskała niskotaninowa odmiana Diego-20,7 dt/ha.

**Wyniki plonowania pochodzą z 3 miejscowości:**

Sulejów, Kawęczyn i Kochcice. W 2020 roku najlepiej plonowały odmiany niesamokończące wysokotaninowe: Capri-55,5 dt/ha, nieco słabiej odmiana Apollo-52,6 dt/ha. Najniższy plon uzyskała niskotaninowa odmiana Diego-42,1 dt/ha.

Obecnie w Krajowym Rejestrze znajduje się 15 odmian, które dzielą się na trzy grupy, w zależności od cech morfologiczno-użytkowych roślin: sześć odmian niesamokończących o niskiej zawartości tanin, osiem niesamokończących o znacznej zawartości związków antyżywnościowych i jedna odmiana samokończąca wysokotaninowa.

Na liście odmian zalecanych do uprawy w roku 2021 na terenie województwa łódzkiego znalazły się: Albus, Amigo, Apollo oraz Capri.

Przed zakupem materiału siewnego warto skorzystać z opracowania wyników plonowania odmian dostępnych na stronie internetowej [www.sulejow.coboru.gov.pl](http://www.sulejow.coboru.gov.pl)



Izabela Wójtowicz-Olczyk  
COBORU Stacja Doświadczalna  
Oceny Odmian w Sulejowie  
[www.sulejow.coboru.gov.pl](http://www.sulejow.coboru.gov.pl)



# Pojazdy POLARIS: praca, rozrywka i przygoda

Jeszcze niespełna 10 lat temu było to rzadkością i ciekawostką, dziś coraz częściej w polskich gospodarstwach, stadninach czy sadach możemy spotkać zwinne, uniwersalne pojazdy 4x4 typu UTV (nazywane potocznie "UTV-kami"). Czołowym producentem takich pojazdów jest amerykańska marka Polaris, utworzona w 1954 roku, która 7 lat temu otworzyła jedną ze swoich nowoczesnych fabryk pod Opolem. W opolskiej fabryce produkowane są pojazdy użytkowe, quady, a także motocykle.

Linia **Polaris Ranger**, to pojazdy przeznaczone głównie do pracy.

Te praktyczne terenówki charakteryzuje niezawodność, uniwersalność, zwrotność, a przy tym łatwość użytkowania. Rangery powstają w wielu wariantach, ale wszystkie posiadają załączany napęd 4x4, jak rów-

Rodzina pojazdów Ranger posiada kilka modeli oraz wariantów wyposażenia.

Ranger XP 1000 to największa i najlepiej wyposażona maszyna z silnikiem Prostar o mocy 82 KM i pełnym oświetleniu w technologii LED. Kolejnym modelem jest zeszłoroczna nowość - Ranger 1000 z silnikiem



niez uchylną skrzynię ładunkową oraz możliwość wyposażenia w wyciągarkę, pług śnieżny, zabudowę kabiny i wiele innych praktycznych akcesoriów. UTV-ki od lat cieszą się uznaniem wśród wielu właścicieli gospodarstw m.in. w USA oraz na zachodzie Europy, głównie we Francji, Hiszpanii i Włoszech, gdzie prawie każde średnie i większe ranczo czy plantacja posiadają taki pojazd. Są również ulubionym pojazdem tego typu wśród myśliwych oraz służb leśnictwa, straży pożarnej czy służb ratowniczych. Nic dziwnego - Rangery mogą przemieszczać się w każdym, choćby najbardziej podmokłym i grząskim terenie, posiadają pojemną skrzynię ładunkową, a dzięki dodatkowemu wyposażeniu takiemu jak wyciągarka, pług czy opryskiwacz, nie ma zadań, którym nie byłyby w stanie sprostać.

Zaletą są także ich wymiary, sprawdzone w wielu win-



nicach, plantacjach czy sadach oraz komfortowe wyposażenie, które sprawia, że praca staje się przyjemnością. Są wykorzystywane m.in. do doglądania i transportowania zebranych upraw, obserwacji pastwisk, transportu pracowników i sprzętu, a po godzinach pracy stają się doskonałymi pojazdami do rekreacyjnych przejażdżek.

o mocy 61 KM. Dla miłośników bezszelestnego przemieszczania się oraz dla zwolenników nowoczesnych,



ekologicznych rozwiązań powstał model Ranger EV o napędzie elektrycznym, szczególnie doceniany przez myśliwych, którzy cenią sobie ciszę w terenie.

Do najcięższych prac polowych i holowania ciężkich przyczep przeznaczony jest Ranger-Diesel z silnikiem Kubota.

Oprócz typowo użytkowych Rangerów, dla miłośników mocniejszych wrażeń, marka Polaris oferuje również pojazdy UTV z linii **RZR**. Te mocne maszyny o doskonałym, terenowym zawieszaniu pozwalają na wiele więcej niż standardowe "terenówki".

Docenili je fani motorsportu i rajdów off-roadowych, ponieważ dostarczają swoim kierowcom potężnych dawek adrenaliny. Pojazdy te, na przestrzeni ostatnich



lat są liderem wśród zwycięzców rajdów i imprez off-road na całym świecie, również w Polsce.

Oprócz zorganizowanych ogólnopolskich imprez rajdów, właściciele RZR-ów często jeżdżą na wspólne wyprawy i jedno lub kilkudniowe turystyczne wycieczki. W samym województwie łódzkim stworzyła się już spora grupa miłośników pojazdów Polaris, która wciąż się rozrasta. Organizują wspólnie tzw. "pojazdówki" i spotkania, gdzie wymieniają się doświadczeniami, pomagają sobie doskonalić umiejętności oraz odkrywają mnóstwo atrakcyjnych tras i miejsc na przejażdżkę.

**Dzięki fabrycznej homologacji na ciągnik rolniczy wszystkie opisywane pojazdy posiadają hak kulowy i mogą być prowadzone przez osoby z prawem jazdy kategorii B, a właściciele firm mogą po zakupie odliczyć pełen podatek dochodowy oraz VAT. Dodatkowo, homologacja umożliwia złożenie wniosku na dofinansowanie zakupu pojazdów UTV i quadów Polaris w ramach programu modernizacji gospodarstw rolnych.**

SKONTAKTUJ SIĘ Z NAMI

ul. Ustronna 45, 93-350 Łódź, Polska

salon@atvteam.pl

+48 602 190 160 – pojazdy, zamówienia publiczne

+48 600 067 947 – pojazdy, serwis, części zamienne

**POLARIS**

**POLARIS  
RANGER**

**POLARIS  
RZR**



CONCORDIA

UBEZPIECZENIA

GRUPA GENERALI

# CONCORDIA ZMIENIA BARWY. SERCE FIRMY POZOSTAJE ZIELONE!

Concordia staje się Generali Agro. Nowa nazwa - te same kompetencje. Od blisko 25 lat najlepsza kadra doradców, rzeczoznawców i ekspertów rolnych w kraju.

**ZALEŻY NAM NA TOBIE**

Materiał marketingowy



# Nowy pakiet Agrocasco w ofercie Towarzystwa Ubezpieczeń Wzajemnych „TUW”

*Mechanizacja i automatyzacja prac są nieodłącznym elementem współczesnego rolnictwa. Postęp technologiczny na dobre zagościł także i na polskich polach. Wysłuzone Ursusy i Bizony zostały zastąpione przez warte setki tysięcy złotych nowoczesne i wydajne maszyny. Wraz z rozbudową parków maszynowych rosną także oczekiwania rolników wobec produktów ubezpieczeniowych zapewniających ochronę sprzętu rolniczego.*

Agrocasco w nowym wydaniu w odpowiedzi na te potrzeby Towarzystwo Ubezpieczeń Wzajemnych „TUW” opracowało nowy pakiet Agrocasco. Sprzęt rolniczy może zostać objęty ochroną ubezpieczeniową w jednym z trzech wariantów: Mini, Standard i Super dopasowanych do różnych potrzeb klienta. Dodatkowo, w ramach pakietu znalazły się także ubezpieczenia: szyb sprzętu rolniczego, następstw nieszczęśliwych wypadków operatorów i pasażerów sprzętu rolniczego, ochrony prawnej oraz odpowiedzialności cywilnej z tytułu międzysąsiedzkich usług maszynowych. Ochrona nie tylko dla nowych maszyn Nowe Agrocasco w TUW „TUW” trafia w potrzeby klientów poszukujących szerokiego zakresu ochrony ubezpieczeniowej zarówno dla nowego sprzętu jak i sprzętu, który lata świetności ma już za sobą. W wariantcie MINI, w atrakcyjnej cenie, sprzęt rolniczy zostaje objęty ochroną przed zdarzeniami losowymi (m.in. pożar, powódź, upadek drzew lub masztów, zapadanie lub osuwanie się ziemi) występującymi relatywnie rzadko, ale za to często skutkującymi poważnymi zniszczeniami. W wariantcie tym nie występują ograniczenia wiekowe względem sprzętu zgłaszanego do ubezpieczenia, a czynności związane z zawarciem umowy ubezpieczenia zostały ograniczone do niezbędnego minimum. Kradzież w STANDARDZIE Wariant STANDARD zapewnia ubezpieczenie w formule All Risks (wszystkie ryzyka), dzięki czemu w zakresie ubezpieczenia mieszczą się wszystkie najczęściej występujące rodzaje szkód w sprzęcie rolniczym, w tym spowodowane

wane kradzież lub usiłowanie kradzieży. W ostatnich latach bowiem łupem złodziei coraz częściej stają się nie tylko luksusowe samochody, lecz także drogie ciągniki lub maszyny rolnicze. Ubezpieczenie obejmuje także koszty holowania lub transportu oraz wartość plodów rolnych zniszczonych wskutek szkody powstałej w trakcie transportu ubezpieczonym sprzętem rolniczym. Jeśli wiek sprzętu rolniczego w dniu powstania szkody nie będzie przekraczał 15 lat, odszkodowanie będzie przysługiwać także za szkody powstałe w wyniku awarii spowodowanej przedostaniem się do wnętrza sprzętu rolniczego ciała obcego lub przegryzieniem przez zwierzęta (np. gryzonie, kuny) wiązek elektrycznych, a także za uszkodzenie ogumienia, powstałe bez jednoczesnego uszkodzenia innych części sprzętu rolniczego. Ochrona dla wymagających Wariant SUPER jest odpowiedzią na potrzeby klientów poszukujących produktu ubezpieczeniowego zapewniającego najwyższy poziom ochrony. Jego wyróżnikiem jest brak jakichkolwiek fransyz i udziałów własnych w szkodzie. W tym wariantcie zakres ochrony ubezpieczeniowej, dostępny w wariantcie STANDARD, został dodatkowo rozszerzony o uszkodzenia szyb sprzętu rolniczego, powstałe bez jednoczesnego uszkodzenia innych części, a także o koszty wynajęcia zastępczego sprzętu rolniczego. W trakcie trwania umowy ubezpieczenia klient ma zagwarantowaną stałą sumę ubezpieczenia, a w przypadku powstania szkód częściowych - zniesienie konsumpcji sumy ubezpieczenia oraz zniesienie amortyzacji

części, aż do przekroczenia przez sprzęt rolniczy wieku 15 lat. Limity odpowiedzialności mające zastosowanie w wariantcie SUPER należą do jednych z najwyższych na rynku. Towarzystwo Ubezpieczeń Wzajemnych „TUW” zachęca do skorzystania z oferty ubezpieczenia sprzętu rolniczego Agrocasco, w celu poznania bliższych informacji zapraszamy do odwiedzania strony internetowej [www.tuw.pl](http://www.tuw.pl), jednostek terenowych Towarzystwa Ubezpieczeń Wzajemnych „TUW” lub skontaktowania się z agentami na terenie całego kraju, którzy udzielą wszystkich niezbędnych informacji i pomogą w wyborze optymalnego wariantu ubezpieczenia.

**Zapraszamy do naszego Biura i Oddziałów.  
Towarzystwo Ubezpieczeń Wzajemnych „TUW”  
Biuro Regionalne w Łodzi  
ul. Swojska 4, 91-342 Łódź  
tel. 42 640-69-80  
e-mail: [lodz@tuw.pl](mailto:lodz@tuw.pl)  
[www.tuw.pl](http://www.tuw.pl)**



*Informacja stanowi materiał promocyjny Towarzystwa Ubezpieczeń Wzajemnych „TUW” z siedzibą w Warszawie 02-793 Warszawa, ul. Raabego 13*



# ŚWIEŻE I ZDROWE BO ZE ZJAZDOWEJ



## Letnie bomby odżywcze - warzywa

**Mamy wreszcie dostęp do wielu cennych sezonowych owoców i warzyw. Warto je spożywać, ponieważ właśnie teraz zawierają najwięcej związków prozdrowotnych, są najsmaczniejsze, a do tego najtańsze. Poniżej przedstawiamy przewodnik najbardziej wartościowych letnich warzyw.**

**Rabarbar** to pierwszy z letnich przysmaków dostępnych w naszej strefie klimatycznej. Jemy go wyłącznie w sezonie i dobrze, bo właśnie teraz ma najbardziej korzystny skład chemiczny.

Rabarbar wykorzystywany jest w kuchni przeważnie z uwagi na swoje walory smakowe, ale powinien być spożywany również ze względu na bogaty skład i niską wartość energetyczną (zaledwie 9 kcal w 100 g świeżej masy). Ma on także niski indeks glikemiczny (15), dzięki czemu może być spożywany przez osoby cierpiące na choroby metaboliczne, takie jak np. cukrzyca. Warzywo to, dzięki wysokiej zawartości błonnika pokarmowego (3,2 g w 100 g świeżej masy), usprawnia pracę jelit i pomaga usuwać zalegające w organizmie toksyny. W łodygach rabarbaru znajduje się wiele minerałów i witamin niezbędnych do prawidłowego funkcjonowania organizmu, a także związki o działaniu biologicznie czynnym (w szczególności polifenole), które neutralizują wolne rodniki i w ten sposób łagodzą skutki stresu oksydacyjnego. Jest w nich również sporo witaminy E oraz witamin z grupy B, a także składników mineralnych (wapnia, potasu i żelaza). Charakterystyczny kwaśny smak wynika z wysokiej zawartości witaminy C (9,0 mg w 100 g świeżej masy).

Warto jednak wiedzieć, że rabarbar, choć jest warzywem bogatym w cenne składniki odżywcze, nie powinien być spożywany w dużych ilościach, zwłaszcza przez osoby cierpiące na choroby nerek, osteoporozę, reumatyzm czy niedokrwistość. Zawiera substancje, które spożywane w nadmiarze mogą mieć szkodliwy wpływ na nasze zdrowie – kwas szczawiowy i rapontycynę. Kwasu szczawiowego powinny unikać przede wszystkim osoby z problemami nefrologicznymi, gdyż zwłaszcza u nich nadmiar tej substancji może skutkować wytworzeniem się w nerkach kryształów szczawianów. Ponadto kwas szczawiowy jest zaliczany do substancji antyodżywczych – nadmierne jego spożycie może spowodować w organizmie niedobór wapnia, żelaza i magnezu. Z tego powodu rabarbar nie jest zalecany osobom cierpiącym na osteoporozę, niedokrwistość czy reumatyzm. Z kolei zawarta w tym warzywie rapontycyna ma działanie podobne do estrogenów, więc przy nadmiernym stężeniu w organizmie może powodować zaburzenia hormonalne.

**Fasolka szparagowa** jest warzywem bardzo chętnie uprawianym na polskich działkach i w ogrodach. Należy do rodziny roślin strączkowych i występuje w dwóch barwach: zielonej oraz żółtej. Sezon na młodą fasolkę zaczyna się już w maju i trwa aż do końca lata. Jest dość długi, ponieważ w Polsce uprawiane są zarówno odmiany wczesne, jak i późne. Najlepsza do spożywania jest fasolka szparagowa młoda: niezależnie od odmiany i zabarwienia jej smak i struktura będą zawsze lepsze niż starej. Jak rozpoznać, czy fasolka nie jest stara? Po zabarwieniu. Stara fasolka nie będzie już tak intensywnie żółta czy też zielona.

Poza walorami smakowymi fasolka szparagowa ma też szereg właściwości prozdrowotnych. Zawiera duże ilości cennego białka roślinnego (ok. 23%), błonnika (ok. 15%), a także witamin z grupy B i soli mineralnych (fosfor, magnez, potas, wapń). Jest warzywem niskokalorycznym (27 kcal w 100 g świeżej fasolki), a dzięki wysokiej zawartości błonnika pokarmowego uczucie sytości po jej spożyciu utrzymuje się dłużej. Ze względu na niski indeks glikemiczny może stanowić element diety cukrzyków.

Ponadto fasolka szparagowa, szczególnie jej zielona odmiana, stanowi cenny składnik w diecie osób ze skłonnościami do anemii. Zawiera bowiem cenny kwas foliowy, witaminę B6, a także żelazo. Aby żelazo nie zostało wypłukane z warzywa w procesie obróbki cieplnej, najlepiej przyrządzić je na parze lub w piekarniku. Żelazo występujące w fasolce to żelazo roślinne, tzw. niehemowe. Aby zwiększyć jego przyswajalność najlepiej podawać fasolkę z produktami bogatymi w witaminę C, np. z natką pietruszki czy czerwoną papryką. Ze względu na wysoką zawartość kwasu foliowego fasolkę do swojej diety powinny włączyć kobiety w ciąży. Kumulacja wielu składników mineralnych i witamin z grupy B sprawia, że fasolka m.in. wspomaga pracę układu nerwowego, obniża poziom cholesterolu LDL we krwi, zmniejsza ryzyko występowania miażdżycy i chorób serca oraz poprawia krążenie.

Czerwiec i lipiec to idealny czas na przygotowanie dań z botwiny. Botwina lub boćwina to nic innego jak liście i łodygi różnych odmian buraka. Botwinę pozyskujemy z buraka ćwikłowego, a boćwinę – z buraka liściowego, zwanego też szpinakowym. Czym się różnią te dwie odmiany? Boćwina ma większe i twardsze liście o bardziej intensywnym smaku. W Polsce jest jednak mało popularna i rzadko uprawiana. Bez problemu dostaniemy za to botwinę, którą możemy jeść w całości – od korzenia po liście.

Obie odmiany zawierają podobny skład wartościowych składników odżywczych. Botwina jest niskokaloryczna – w 100 g świeżych liści znajduje się zaledwie 20 kilokalorii. Zawiera również dużo błonnika pokarmowego (4,4 g w 100 g świeżej masy), który poprawia trawienie, pobudza pracę jelit i ogranicza odkładanie się cholesterolu. Botwina jest bardzo dobrym źródłem witamin z grupy B, które odpowiadają za prawidłowe funkcjonowanie układu nerwowego, odgrywają istotną rolę przy działaniu narządu wzroku oraz przyczyniają się do utrzymania dobrego stanu skóry; witaminy C, odpowiedzialnej za odporność organizmu, witamin A i K, które odpowiadają za zwalczanie wirusów, dobry wzrok, ładny wygląd włosów, skóry i paznokci, prawidłowe krzepnięcie krwi, a także mineralizację kości, witaminy E chroniącej organizm przed działaniem wolnych rodników i składników mineralnych, takich jak magnez, miedź i żelazo.

Warzywo to zawiera także liczne związki bioaktywne, o charakterze antyoksydacyjnym, przede wszystkim z grupy flawonoidów i antocyjanów, które mają zdolność neu-

tralizowania wolnych rodników, dzięki czemu zmniejszają ryzyko występowania nowotworów, a także opóźniają proces starzenia się organizmu. Badania naukowe wykazały, że liście botwiny zawierają duże ilości kwasu syringowego, który pełni funkcję przeciwutleniacza, ale także posiada właściwości stabilizujące poziom glukozy we krwi. Dodatkowo, dzięki temu, że botwina jest dobrym źródłem błonnika pokarmowego, jej spożywanie pomaga utrzymać stały poziom glukozy we krwi.

Ponadto, badania dowodzą, że wyciąg z botwiny może spowodować regenerację beta-komórek trzustki, które są odpowiedzialne za produkcję insuliny. W liściach i łodygach buraka znajduje się kwas szczawiowy, który jest substancją antyodżywczą. Spożywany w nadmiarze ma szkodliwy wpływ na nerki (odkładanie się w nich kryształków kwasu szczawiowego) i kości (utrudnia przyswajanie wapnia). Z tego powodu spożycie botwiny/boćwiny powinny ograniczyć osoby chore na kamicy nerkową czy osteoporozę. Dania z liści i łodyg buraka warto podawać z dodatkiem kefiru, śmietany czy zsiadłego mleka. Pozwoli to uzupełnić ilość wapnia w organizmie.

Rodzina ogórka czyli **cukinia i kabaczek** królują na stołach przez całe lato i początek jesieni. Cukinie charakteryzują się barwą skórki od jasnozielonej do ciemnozielonej, a nawet zielonej w jasne żółte plamy. Na końcu najmłodszych owoców często pozostają żółte jadalne kwiaty. Kabaczek występuje natomiast w różnych odcieniach koloru żółtego.

Zarówno cukinia, jak i kabaczek są odmianami dyni dwuczajnej. Zawierają znaczną ilość wody (ok. 90%), czemu zawdzięczają swój świeży i delikatny smak. Zawartość makro- i mikroelementów jest zróżnicowana ze względu na czas zbioru i stadium dojrzałości owoców. Różnice występują również pomiędzy miąższem z głębszej warstwy owocu, a warstwą bezpośrednio pod skórka. Oba warzywa cechują się niską wartością energetyczną i znaczną zawartością związków bioaktywnych, takich jak  $\beta$ -karoten, fenole, flawonoidy, witaminy (głównie witamina C w cukinii i witamina A w kabaczku), aminokwasy i minerały. Młode owoce i kwiaty cukinii są zazwyczaj bardziej zasobne w witaminę C, w przeciwieństwie do dojrzałych owoców ze zbioru późnego. Związkiem występującym w cukinii w szczególności dużej ilości jest chlorofil. Nadaje on atrakcyjny kolor cukinii oraz bierze aktywny udział w procesie fotosyntezy, prowadząc do powstania węglowodanów.

Przed nami jeden z najsmaczniejszych i najbardziej wartościowych okresów w roku. Letnie stragany obfitujące w różnorodne surowce są pełne owocowych i warzywnych hitów. Korzystanie z sezonowego kalendarza jest świetnym sposobem na urozmaicenie diety oraz eksperymentowanie z różnorodnymi smakami.

Źródło: [www.akademiadobregosmaku.sggw.pl](http://www.akademiadobregosmaku.sggw.pl)

Skróty od Redakcji - całość artykułu: <http://www.akademiadobregosmaku.sggw.pl/letnie-bomby-odzywcze-warzywa/>

**Łódzki Rynek Hurtowy Zjazdowa S.A.**

ul. Budy 4 91-610 Łódź tel.: 42 650 87 02 [marketing@zjazdowa.com.pl](mailto:marketing@zjazdowa.com.pl)



# „ŚWIAT SIĘ KRĘCI WOKÓŁ WSI”

## POKAŻ JAK ZMIENIA SIĘ POLSKA WIEŚ

### OGŁASZAMY

**Konkurs filmowy dla młodzieży  
i młodych rolników.**

**Czekają atrakcyjne nagrody finansowe!**



**Prześlij swój film  
do 6 września 2021 r.**



„Europejski Fundusz Rolny na rzecz Rozwoju Obszarów Wiejskich: Europa inwestująca w obszary wiejskie”

**Zapraszamy do udziału w ogólnopolskim, amatorskim konkursie filmowym „Świat się kręci wokół wsi”. Nagraj i przyslij nam swój film. Pokaż jak zmienia się polska wieś.**

Zgłoszenia przyjmujemy **do 6 września 2021 r. do godziny 17-tej**. Szczegóły znajdziesz na stronie MRiRW, w zakładce konkursowej: [www.gov.pl/web/rolnictwo/ogolnopolski-konkurs-filmowy-swiat-sie-kreci-wokol-wsi](http://www.gov.pl/web/rolnictwo/ogolnopolski-konkurs-filmowy-swiat-sie-kreci-wokol-wsi).

Na najlepsze prace czekają nagrody pieniężne i wyróżnienia.

#### Do kogo skierowany jest konkurs?

Konkurs skierowany jest do młodych mieszkańców wsi, w wieku od 16 do 40 roku życia. W ramach konkursu przewidziane są 2 kategorie wiekowe.

#### Kategoria I

Ta kategoria jest dla Ciebie, jeżeli masz od 16 do 25 lat i mieszkasz na wsi.

Pokaż nam swoją wieś widzianą z Twojej perspektywy. Zaprezentuj swoją okolicę, jako miejsce do życia i rozwoju zawodowego oraz podziel się swoimi planami na przyszłość. Opowiedz, jak widzisz siebie na wsi za kilka lat.

#### Kategoria II

Jesteś młodym rolnikiem w wieku do 40 lat? To kategoria właśnie dla Ciebie. Podziel się swoją historią, pokaż nam swoje osiągnięcia i determinację w rozwijaniu swojego gospodarstwa, poprawie jego konkurencyjności na rynku – z wykorzystaniem środków unijnych.

#### Cel konkursu

Czekamy na filmowe opowieści o życiu na wsi, które staną się inspiracją dla innych młodych ludzi.

Celem konkursu ogłoszonego przez Ministra Rolnictwa i Rozwoju Wsi Grzegorza Pudę jest wzmocnienie pozytywnego wizerunku polskiej wsi i zawodu rolnika. Dzięki tej inicjatywie przekonamy się, że życie na wsi ma wiele pozytywnych aspektów, a rolnik to człowiek wszechstronny, który buduje swój potencjał dzięki pracy i efektywnemu wykorzystaniu środków unijnych.

Nasz ogólny dobrostan zależy od efektów ciężkiej pracy rolników, bądźmy solidarni z rolnikami.

#### Nagrody

Najlepsze prace konkursowe, w każdej z dwóch kategorii konkursowych, zostaną wyróżnione nagrodami pieniężnymi.

- 1) za zajęcie I miejsca – 6 000 zł brutto;
- 2) za zajęcie II miejsca – 4 000 zł brutto;
- 3) za zajęcie III miejsca – 2 500 zł brutto.

Ponadto w każdej kategorii dopuszcza się przyznanie wyróżnień, każde w wysokości 1 000 zł brutto.

#### Konkurs krok po kroku

1. Zapoznaj się z Regulaminem Konkursu.
2. Nagraj film.
3. Pobierz i wypełnij formularz zgłoszeniowy oraz wszystkie dotyczące Ciebie załączniki.
4. Upewnij się, czy dane zostały wpisane poprawnie.
5. Dostarcz lub prześlij wypełnione i podpisane dokumenty wraz z pracą konkursową na adres:

Ministerstwo Rolnictwa i Rozwoju Wsi

ul. Wspólna 30

00-930 Warszawa

z dopiskiem na kopercie „Konkurs – Świat się kręci wokół wsi” (kategoria nr...).

Drodzy Rolnicy! Serdecznie zachęcamy do wzięcia udziału w Konkursie! Na Wasze zgłoszenia czekamy do 6 września 2021 r.

#SolidarnizRolnikami



**MINISTER ROLNICTWA  
I ROZWOJU WSI**

Grzegorz Puda

Znak sprawy: DPT.kp.666.2.2021

Warszawa, dnia 28 maja 2021

Szanowni Państwo!

W dniu 26 maja 2021 roku został ogłoszony ogólnopolski amatorski konkurs filmowy pn. „Świat się kręci wokół wsi”. Moją intencją – jako Organizatora Konkursu – jest wzmocnienie pozytywnego wizerunku polskiej wsi i zawodu rolnika. Poprzez przekaz filmowy można pokazać polską wieś jako miejsce do bezpiecznego życia i rozwoju zawodowego, szczególnie dla ludzi młodych. Rolnik to zawód zasługujący na wyjątkowy szacunek społeczeństwa. Nasze życie i bezpieczeństwo zależą w dużej mierze od efektów ciężkiej pracy rolników. Zrozumieliśmy to szczególnie w dobie pandemii, gdy ograniczenia z nią związane jeszcze bardziej zwiększają zależność społeczeństwa od wytwórców produktów rolnych zwłaszcza tych lokalnych. Dlatego bądźmy #SolidarnizRolnikami, bo wiele im zawdzięczamy.

Serdecznie zachęcam Państwa do aktywnego włączenia się w kampanię promocyjną Konkursu. Z całą pewnością przyczyni się to do wzrostu zainteresowania tym wydarzeniem.

Uczestnicy Konkursu, młodzież mieszkająca na wsi oraz młodzi rolnicy, będą mogli spojrzeć na swoje miejsce w przestrzeni wiejskiej przez pryzmat obiektywu. Mam nadzieję, że perspektywa widza własnej rzeczywistości wzmocni w nich przekonanie, że życie na wsi ma wiele pozytywnych aspektów a filmowe opowieści o życiu na wsi staną się inspiracją dla innych młodych ludzi. Natomiast Odbiorcy filmów zobaczą wieś jako przyjazne miejsce do życia i rozwoju zawodowego, a w rolniku dostrzegą wszechstronnego człowieka, który może zbudować swój potencjał dzięki pracy i efektywnemu wykorzystaniu środków unijnych.

Uprzejmie proszę o zamieszczenie na Państwa stronie internetowej informacji, którą przesyłam w załączeniu. Dzięki Państwa zaangażowaniu będziemy w stanie wspólnie dotrzeć do jak największej liczby potencjalnych Uczestników Konkursu i Odbiorców ich prac, przez co przyczynimy się do ocieplenia wizerunku wsi i rolnika.

Z wyrazami szacunku

Grzegorz Puda  
Minister

/podpisano elektronicznie/