

W nowej roli

Miesięcznik
Rolniczy

ISSN 2300-4487
Nr 3 (155) marzec 2024

Problemy rolnictwa w Łódzkiem

- spotkanie Przewodniczących Rad IRWŁ

str. 8-9

Przemiana w naszych sercach

- ks. Jarosław Leśniak

str. 3

Planowanie naboru w 2024 roku

- ARiMR

str. 12-15

Spis treści

Aktualności

Rozważania wielkanocne

.....str. 3

Temy Poddębice

.....str. 4

Powiat Piotrkowski

.....str. 6

Ubezpieczajmy się u siebie

Wiosenny sezon ubezpieczeń

.....str. 5

Samorząd rolniczy

Działania IRWŁ

.....str. 7

Temat numeru

Rolnictwo w Łódzkiem

.....str. 8 - 9

Dobre praktyki w rolnictwie

Pietruszka naciowa

.....str. 10-11

Planowanie naboru - ARiMR

.....str. 12-15

Informacje z rynku „Zjazdowa”

Pamięć i koncentracja

.....str. 16

Miesięcznik Rolniczy

Redakcja: Materiały do gazety

Sylwia Skulimowska – 604 627 197

sylwia.skulimowska@izbarolnicza.lodz.pl

Reklama: Piotr Kociołek – 692 467 000

piotr.kociolek@wp.pl

Zdjęcie na okładce:

Stock Adobe, artykuły tematyczne str. 3

Redakcja i wydawca nie ponoszą odpowiedzialności za treść tekstów i reklam dostarczonych przez instytucje współpracujące. Redakcja nie zwraca niezamówionych tekstów i zastrzega sobie prawo ich skracania, redagowania i umieszczania na stronie www.izbarolnicza.lodz.pl
Nakład: 10 000 egz. ISSN 2300 - 4487

Wydawca:

SAM-ROL Sp. z o. o.,

ul. Beskidzka nr 124,
91-610 Łódź, tel. 42 632 70 21

Projekty i druk:

www.tagraf.pl



Izba Rolnicza Województwa Łódzkiego
ul. Beskidzka nr 124, 91-610 Łódź
tel. 42 632-70-21 fax 42 632-70-31,
www.izbarolnicza.lodz.pl, info@izbarolnicza.lodz.pl



Izba Rolnicza
Województwa Łódzkiego

Biura Powiatowe	Przewodniczący/ Delegat	Adres biura	Telefon/@
Bełchatów	Janusz Frydrychowski Marcin Śmiałkowski	Urząd Gminy ul. Kościuszki 13 97-400 Bełchatów	511 124 504 bpbełchatow@izbarolnicza.lodz.pl
Brzeziny	Eugeniusz Supera Dorota Kołodziejczyk	UG Brzeziny ul. Sienkiewicza 16 A 95-060 Brzeziny	510 474 851 bpbrzeziny@izbarolnicza.lodz.pl
Kutno	Andrzej Górczyński Robert Pawlikowski	ul. Podrzeczna 18 99-300 Kutno, pok. 117	510 474 825 bpkutno@izbarolnicza.lodz.pl
Łask	Bronisław Węglewski Iwona Mamzer	Urząd Gminy w Łasku ul. Warszawska 14 98-100 Łask, pokój 48	510 474 871 bpłask@izbarolnicza.lodz.pl
Łęczyca	Dariusz Kowalczyk Zbigniew Wojtera	ul. Kaliska 9a 99-100 Łęczyca	510 474 825 bpłeczyca@izbarolnicza.lodz.pl
Łowicz	Roman Wodzyński Janusz Staniszewski	ul. Starościńska 1 99-400 Łowicz, pok. 213	510 474 800 bpłowicz@izbarolnicza.lodz.pl
Łódź-Wschód	Michał Owczarek Marcin Derach	ul. Beskidzka nr 124 91-610 Łódź, pok. 2	510 474 874 bpłodz-wsch@izbarolnicza.lodz.pl
Opoczno	Marian Kacprzak Krzysztof Juszyński	Starostwo Powiatowe ul. Kwiatowa 1a 26-300 Opoczno, pok. C16	510 474 870 bpopoczno@izbarolnicza.lodz.pl
Pabianice	Grzegorz Antoniewski Jan Chojecki	ul. Piłsudskiego 34 95-200 Pabianice	510 474 865 bppabianice@izbarolnicza.lodz.pl
Pajęczno	Paweł Sikora Piotr Rozumek	ul. 1 Maja 73 98-330 Pajęczno	510 474 813 bppajeczno@izbarolnicza.lodz.pl
Piotrków Tryb.	Janusz Terka Tomasz Wachulec	Starostwo Powiatowe ul. Dąbrowskiego 7, pok. 105 97-300 Piotrków Tryb.	510 474 861 bpiotrkow@izbarolnicza.lodz.pl
Poddębice	Ewa Bednarek Leszek Chmielecki	GS Samopomoc Chłopska ul. Kaliska 3/5 99-200 Poddębice	510 474 725 bppoddębice@izbarolnicza.lodz.pl
Radomsko	Agnieszka Zaremba Mariusz Zasępa	ul. Kościuszki 6 97-500 Radomsko, pok. 210	510 474 801 bpradomsko@izbarolnicza.lodz.pl
Rawa Maz.	Sylwester Libera Małgorzata Rosa	ul. Kościuszki 5 96-200 Rawa Maz., pok. 58	510 474 850 bprawa@izbarolnicza.lodz.pl
Sieradz	Jan Kołodziejczyk Łukasz Przybyła	Starostwo Powiatowe Plac Wojewódzki 3 98-200 Sieradz, pok. 309	511 124 538 bpsieradz@izbarolnicza.lodz.pl
Skierniewice	Jacek Ossowicz Roman Rosiński	ul. Konstytucji 3 Maja 6 96-100 Skierniewice	510 474 841 bpskierniewice@izbarolnicza.lodz.pl
Tomaszów Maz.	Paweł Rochala Piotr Bielicki	ul. Św. Antoniego 41 97-200 Tomaszów Maz., pok. 11	510 474 862 bptomaszow@izbarolnicza.lodz.pl
Wieluń	Krzysztof Wróbel Paweł Jaśko	ul. Palestrancka 5/4 98-300 Wieluń	510 474 804 bpwielun@izbarolnicza.lodz.pl
Wieruszów	Jerzy Karsznia Adam Ciećka	ul. Waryńskiego 14 98-400 Wieruszów	510 474 804 bpwieruszow@izbarolnicza.lodz.pl
Zduńska Wola	Zenon Kowalski Krzysztof Nowak	ul. Ceramiczna 10 98-220 Zduńska Wola	510 474 793 bpzdunska.wola@izbarolnicza.lodz.pl
Zgierz	Jerzy Kuzański Adam Michaś	MPGK w Zgierzu ul. Łęczycka 24 95-100 Zgierz	510 474 738 bpzgierz@izbarolnicza.lodz.pl



TOWARZYSTWO
UBEZPIECZEŃ WZAJEMNYCH
T U W

Nazwa Placówki	Adres biura	Telefon
Biuro Regionalne w Łodzi	91-455 Łódź ul. Żurawia 7/9	42/640-68-53, 640-68-54 lodz@tuw.pl
Siedziba Zamiejscowa Biura Regionalnego Łódź w Piotrkowie Tryb.	97-300 Piotrków Trybunalski ul. Kostromska 37	44/649-69-29, 649-69-80 piotrkowtrybunalski@tuw.pl
Siedziba Zamiejscowa Biura Regionalnego Łódź w Skierniewicach	96-100 Skierniewice ul. Jagiellońska 4	46/832-30-00, 832-36-49 skierniewice@tuw.pl
Siedziba Zamiejscowa Biura Regionalnego Łódź w Łowiczu	99-400 Łowicz ul. Zduńska 51	46/837-00-79 łowicz@tuw.pl 24/254-17-00 kutno@tuw.pl
Siedziba Zamiejscowa Biura Regionalnego Łódź w Sieradzu	98-200 Sieradz ul. Rynek 19	43/822-33-99 fax: 822-38-68 sieradz@tuw.pl
Siedziba Zamiejscowa Biura Regionalnego Łódź w Łęczycy	99-100 Łęczyca ul. Przedrynek 8	24/721-01-61 leczyca@tuw.pl
Siedziba Zamiejscowa Biura Regionalnego Łódź w Radomsku	97-500 Radomsko ul. Piłsudskiego 4	44/683-51-05, 683-21-27 radomsko@tuw.pl



Prawdziwa „Przemiana” dokonuje się w naszych sercach



W drugą niedzielę Wielkiego Postu słyszymy Ewangelię o przemienieniu Jezusa na górze Tabor. Przemieniony Jezus pokazuje apostołom, że jest Bogiem, również zachęca nas, abyśmy i my chcieli się przemienić. Bóg nas przemienił już w momencie chrztu, kiedy stajemy się dziećmi Bożymi, chrzest nas zobowiązuje. Podczas chrztu otrzymaliśmy białą szatę, która zobowiązuje nas do świętości, abyśmy i my przemieniali nasze życie. Cały Wielki Post powinien prowadzić nas w duchu refleksji i przemiany, naszego wzrastania w dobro i podążania drogami ewangelii.

Współcześnie wciąż się spieszymy. Biegniemy zadyszani, załatani, obciążeni pakunkami kłopotów, zmartwień, spraw do załatwienia, rachunków, kalkulacji, przeliczeń. Biegniemy nie wiadomo dokąd. Mierzymy czas zarobionymi pieniędzmi, pracą, rozrywkami, okruciami szczęścia. Nie mamy czasu zadziwić się pięknem świata, zastanowić się nad sensem swojego życia, co tak naprawdę w tym życiu jest najważniejsze. Wokół nas mnóstwo sensacji, natłok informacji z przeróżnych socjalmediów, które tak naprawdę nic do naszego życia nie wnoszą, jedynie chaos i wyalienowanie z naszego najbliższego otoczenia z naszych rodzin, grona przyjaciół. W tym wszystkim nie potrafimy się wyciszyć, wejść do swojego wnętrza, poddać się refleksji i zadumie, by zrozumieć siebie i otaczający nas świat. Jesteśmy zalewani potokiem informacji, ciekawostek, słów, przemówień, dyskusji — nie potrafimy spojrzeć krytycznie, wyrażać to, co prawdziwe i najważniejsze... Jak trudno jest nam powtórzyć za apostołami: „Panie, dobrze nam tu być” (Mk 9,5).

Apostołowie wraz z Jezusem trwali na modlitwie, która przecież w wielkim poście powinna być filarem naszej przemiany, na niej to powinniśmy się opierać i ubogacać. Modlitwa jest źródłem siły. Ciało, jeśli ma być zdrowe — potrzebuje światła i ciepła słonecznego. Dla duszy tym ożywczym światłem jest modlitwa, ona ją podnosi ku Bogu, oczyszcza i ogrzewa. Rozumiał to św. Augustyn, gdy mówił: „Kto potrafi się dobrze modlić, ten potrafi dobrze żyć... Kto zaniedbuje modlitwę, rozpoczyna życie grzeszne”. Współcześnie o tym chyba zapomnieliśmy. Mamy pretensje do wszystkich o wszystko, widzimy tylko zło i potknięcia innych, nie

swoje. Gdzie jest w tym wszystkim modlitwa - część naszego życia? Odeszła do lamusa, niemodna, ośmieszona i kolejny raz wykluczona z niego często pod pretekstem zanie dbań i zła, które widzimy kolejny raz nie u siebie, a u innych, chociażby w Kościele.

Bardzo często zaczynamy zdawać sobie sprawę, że tak naprawdę to już nie umiemy się modlić. Czy zastanawialiśmy się dlaczego? Przede wszystkim to chyba mamy za małą wiarę — dzisiejszy człowiek nie wierzy Panu Bogu. Przede wszystkim wierzymy sobie, wierzymy układom społecznym, których często nie akceptujemy — ale nie potrafimy uwierzyć Bogu, nie potrafimy zaufać Panu Bogu. Jak sprawdzić czy się dobrze modlę? Bardzo prosto — jeżeli chcemy się przekonać, czy się dobrze modlimy, zaobserwujmy, czy przez modlitwę się przemieniamy. Czy zmienia się nasze życie na lepsze?

Moi drodzy NIE BÓJMY SIĘ MODLIĆ! Chciałoby się zachęcić Was do modlitwy, do korzystania i pewnie odrodzenia w nas z jednego z filarów Wielkiego Postu. Spróbujmy, aby może ten czas naszego przygotowania na spotkanie z Chrystusem Zmartwychwstałym pozwolił przez modlitwę oczyścić nasze serca, przygotować świątynie naszych serc na przyjęcie Jezusa. Dobra modlitwa zawsze nas pobudza do dobrego działania, pobudza nas, aby trwać w dobro i to dobro budować przez nasze czyny, nasze codzienne życie.

Pewien praktykujący muzułmanin w rozmowie z katolikiem powiedział: „Gdybyś swoim życiem pokazał mi, że Bóg umarł na krzyżu, a teraz mieszka w tym metalowym pudełeczku, które nazywacie tabernakulum, to dałbym się ochrzcić i dniem, i nocą modliłbym się w kościele”. Przez modlitwę przemieniam nasze życie tak, by życie było świadectwem naszej modlitwy. To zadanie dla świętych, skitowałyby większość, ale przecież oni byli normalnymi ludźmi. To przez modlitwę mieli siłę, aby stawać się w trudnych czasach, chwilach. Filarami człowieczeństwa i życiem świadczącym o najważniejszych wartościach, czego obecnie może być przykładem błogosławiona rodzina Ulmów.

Abyśmy przez modlitwę potrafili podziękować za to spotkanie na Górze Przemienienia. Dziękując Ci Panie za wszystkie momenty w naszym życiu, gdy byłeś blisko i umacniałeś nas swoją obecnością. Niech te doświadczenia dodadzą nam siły w sytuacjach trudnych i wymagających ofiary. Panie spraw, aby zawsze pamiętać, że prawdziwa Przemiana dokonuje się w naszych sercach.

Niech radosne Alleluja

będzie dla Was ostoją zwycięskiej miłości i niezłomnej wiary.

Niech ta wiara spotęgowana przez waszą modlitwę dokonuje przemiany waszych serc.

Niech pogoda ducha towarzyszy Wam

w trudzie każdego dnia, a radość serca

w czasie zasłużonego odpoczynku.

Wielkanoc to czas cudów i łaski Bożej,

czas dziękczynienia za dar życia wiecznego

w Chrystusie. Niech ten wyjątkowy dzień

umocni Waszą nadzieję i zaufanie Bogu,

niech Wasza modlitwa będzie owocna i skuteczna,

niech Wasza miłość będzie szczerą i ofiarną.

Życzę Wam radosnych Świąt Wielkanocnych!

ks. Jarosław Leśniak

Duszpasterz Rolników Archidiecezji Łódzkiej



Szanowni Państwo!

Z okazji Świąt Wielkanocnych życzę Państwu radości, spokoju i optymizmu, które niosą za sobą te święta. Niech radość ze spotkań z bliskimi, wspólnego dzielenia się posiłkiem i tradycyjnymi potrawami wypełniały każdy moment tych wyjątkowych dni. By te święta przypominały nam o sile miłości i przebaczenia w każdym z nas.

Niech Zmartwychwstanie Jezusa Chrystusa napełni nasze serca nadzieją i wiarą na lepsze jutro!

Radosnego Alleluja!

Dromis Tora Nęglewska

Prezes Izby Rolniczej
Województwa Łódzkiego



Centrum wodolecznictwa i rekreacji Termy Poddębice



TERMY PODDĘBICE wykorzystują naturalną wodę termalną prosto z gorących źródeł. Tworzy je 7 basenów zewnętrznych i wewnętrznych o łącznej powierzchni lustra wody 2300 m² i bardzo przyjemnej temperaturze 30-38°. Woda termalna wydobywana jest z głębokości aż 2101 metrów, ma 27 tysięcy lat i jest pierwotnie czysta pod względem chemicznym i mikrobiologicznym. Głównym atutem wody termalnej zaraz po temperaturze jest jej skład. Ma charakter wodorowęglanowo – sodowo – krzemionkowo – wapniowy, odczyn pH=7, a niska twardość i obecne w wodzie związki krzemu są korzystnymi wodorami, powodującymi lepsze nawilżenie i oczyszczenie skóry. Dzięki wysokiej temperaturze ekstrakcji zachowuje ona doskonałą czystość mikrobiologiczną. Ma charakter hipotoniczny, co oznacza, że silnie hydratuje (nawadnia) skórę. Stężenie zawartych w niej minerałów jest niższe niż w płynach ustrojowych, dlatego woda poddębicka jest łatwiej wchłaniana przez skórę i głęboko do organizmu. Dzięki powyższym korzyściom zdrowotnym znalazła zastosowanie w serii dermokosmetyków, które są bezpieczne również dla skóry alergicznej i nadreaktywnej.

Ale baseny to dopiero początek doznań i możliwości. Goście Term Poddębice korzystać mogą z leżanek i ławeczek z masażem powietrznym, masażerów karku, grot sztucznej fali, dzikich rzek, gejzerów, wodnego placu zabaw dla najmłodszych i wielu innych atrakcji.

Termy Poddębice to nie tylko świetnej jakości naturalna woda termalna. Znajdziemy tutaj **dwie strefy saun**, a w nich: sauny fińskie, łaźnie parowe, sauny infrared, saunarium z aromaterapią, słoneczną łąkę

z lampami UV i IR, komnatę solną z tężniami - doskonałe miejsce relaksu z właściwościami inhalacyjnymi. Tężnie solankowe nasycają powietrze jodem, bromem i całą gamą innych mikroelementów. Mikroklimat powstały wokół tężni wykorzystywany jest w profilaktyce i leczeniu schorzeń górnych dróg oddechowych.



Jest tu też ścieżka Kneippa do naprzemiennej kąpeli stóp w zimnej i ciepłej wodzie.

Strefa saun na piętrze jest strefą beztekstylną. Ceremonie saunowe prowadzone przez wykwalifikowanych saunamistrzów oferowane są przez 7 dni w tygodniu i dostępne w cenie biletu basenowego z saunami. Pod-

czas seansów saunamistrz polewa rozgrzane kamienie wodą z olejkami zapachowymi, przy czym każde kolejne polanie jest intensywniejsze. Po każdym polaniu wytworzona para wodna zostaje skierowana na uczestników ceremonii za pomocą specjalnej techniki poruszania rącznikiem bądź wachlarzem, co zapewnia efekt intensywnego uderzenia ciepła oraz gwarantuje niepowtarzalne wrażenia wizualne. Dodatkową atrakcją jest muzyka dobrana odpowiednio do danej ceremonii. Nowością na Poddębickich Termach jest seans Bania Parowa, który jest hybrydą sauny fińskiej i witek z sauny parowej!

Co ważne, przestrzeń kompleksu Termy Poddębice została przygotowana tak, aby była przyjazna i dostępna dla każdego. Obiekt jest w pełni przystosowany dla osób starszych i osób z niepełnosprawnościami.

Termy Poddębice na swoim SPA oferują swoim Gościom szereg zabiegów relaksacyjnych i pielęgnacyjnych mających na celu poprawę ogólnego samopoczucia, zmniejszenia napięcia mięśniowego czy wygładzenie i przywrócenie skórze niezwykłej miękkości. Rytuał termalny, masaż gorącą świecą czy gorącymi kamieniami, peelingi ciała, twarzy, szyi i dekoltu to tylko niewielka część z bogatej oferty zabiegów dla ciała.

Poza różnego rodzaju masażami i peelingami ofertę uzupełniają hydromasaże w piwie oraz hydromasaże z aromaterapią w naturalnej wodzie termalnej sprzed 27 tysięcy lat...

Strefa SPA to również miejsce gdzie nasi Goście mogą skorzystać z zabiegów fizjoterapii. Nasi wykwalifikowani fizjoterapeuci to specjaliści w przywracaniu maksymalnej sprawności oraz poprawy funkcjonowania w życiu codziennym.

Termy Poddębice czynne są codziennie od 10:00 do 22:00, a w ich pobliżu dostępna jest baza noclegowa, z której skorzystać mogą goście, dla których jeden dzień na wodne szaleństwo to zdecydowanie za mało.

Bilety uprawniające do wejścia do Poddębickich Term można kupić online. Dzieci do 5 lat wchodzi za symboliczną złotówkę. Skorzystać z Term mogą również posiadacze kart sportowych jak Multisport, Fitprofit czy Medicover Sport.



Przemyślany plan na ubezpieczenia upraw

Rozpoczyna się wiosenny sezon ubezpieczenia upraw w TUV „TUV”

Wyzwania, którym musi sprostać współczesne rolnictwo, sprawiają, że rolnicy poza kwestiami ekonomicznymi czy organizacyjnymi, coraz częściej koncentrują się na aspektach środowiskowych – wiążących się z utrzymaniem jakości gleb, bioróżnorodnością, sekwestracją CO2 czy ograniczaniem zużycia przemysłowych środków produkcji. Zmianom tym towarzyszy nowe podejście do planowania płodozmianów. Na polach zaczynają pojawiać się niespotykane dotąd gatunki roślin uprawnych, ale wracają też do łask te zapomniane już od wielu lat. Zaś wiosenna oferta ubezpieczeń Towarzystwa Ubezpieczeń Wzajemnych „TUV” to przemyślana odpowiedź na potrzebę kompleksowej ochrony upraw.

Wyrazistym przykładem zmian w płodozmianach jest ekspansja uprawy słonecznika. Jeszcze dekadę temu w Polsce była to roślina niszowa, z powierzchnią zasiewów wynoszącą nieco ponad 1 tys. ha. Natomiast w sezonie 2022 areał ten wyniósł już ponad 64 tys. ha. Wzrasta też zainteresowanie uprawą w plo-

nie głównym facelii czy gorczycy białej. Do płodozmianów zaczynają również powoli powracać tradycyjne gatunki włókniste, takie jak len i konopie.

W odpowiedzi na zmiany

Wychodząc naprzeciw potrzebom rolników, które wynikają ze zmian w krajowej strukturze zasiewów

roślin uprawnych, Towarzystwo przygotowało ofertę ubezpieczenia upraw spoza listy uwzględnionej w Ustawie o ubezpieczeniach upraw rolnych i zwierząt gospodarskich. Od marca, wraz z rozpoczęciem wiosennego sezonu ubezpieczenia upraw, w TUV „TUV” będzie można ubezpieczyć także uprawy: słonecznika, facelii, lnu, konopi włóknistych, bobowatych drobnonasiennych, gorczycy i roślin zielarskich.

Uwzględniamy różne potrzeby

W tegorocznej kampanii ubezpieczeń upraw rolnych w TUV „TUV” nie zabraknie cenionych przez Klientów ubezpieczeń od zdarzeń losowych, szczególnie tych z dopłatą do składki z budżetu państwa, która sięga nawet 65% składki ubezpieczeniowej. Oferta TUV „TUV” obejmuje aż 18 wiosennych wariantów ubezpieczenia, w tym 17 gwarantujących spełnienie obowiązku ubezpieczenia co najmniej 50% powierzchni upraw rolnych.

W ostatnich latach zainteresowanie rolników wiosenną ofertą skupiało się nie tylko na obowiązkowych ubezpieczeniach upraw rolnych od ryzyka wystąpienia szkód spowodowanych przez grad czy przymrozki wiosenne, ale także na ubezpieczeniach związanych z ryzykiem wystąpieniem huraganu i deszczu nawalnego, które to zdarzenia oferta TUV „TUV” obejmuje aż w 11 wariantach.

Chronimy więcej

Rolnicy, którzy chcą kompleksowo chronić uprawy, mogą rozszerzyć ochronę ubezpieczeniową o ubezpieczenia dobrowolne z różnym zakresem, m.in. z odpowiedzialnością TUV „TUV” za szkody od 8% (a nawet i od 6%) ubytku plonu, zarówno dla wszystkich upraw rolnych, jak i dla ośmiu ryzyk wiosennych (gradu, przymrozków wiosennych, powodzi, huraganu, deszczu nawalnego, obsunięcia się ziemi, pioruna i lawiny). Uprawy można też dodatkowo ubezpieczyć od ryzyka wystąpienia szkód na skutek zastoisk wodnych, strat jakościowych w burakach cukrowych, a także od ryzyka ognia (zarówno jako rozszerzenie ubezpieczenia od zdarzeń losowych, jak i samodzielne ubezpieczenie).


TOWARZYSTWO
UBEZPIECZEŃ WZAJEMNYCH
T U W

Towarzystwo Ubezpieczeń Wzajemnych „TUV”
Biuro Regionalne w Łodzi
ul. Żurawia 7/9, 91-455 Łódź
telefon: (42) 640-68-53
e-mail: lodz@tuw.pl
www.tuw.pl

„Informacja stanowi materiał promocyjny Towarzystwa Ubezpieczeń Wzajemnych „TUV” z siedzibą: 02-793 Warszawa, ul. Raabego 13”

Powiat Piotrkowski rolniczym zagłębiem



Izba Rolnicza Województwa Łódzkiego w czasie Dożynek Powiatowych w Moszczenicy w 2023 roku

A to za sprawą ponad 14. tysięcy gospodarstw, w których rolnicy, przez cały rok wraz z rodzinami, dbają o to, aby w naszych domach był chleb, mleko, mięso, warzywa i owoce. Wśród społeczeństwa ziemi piotrkowskiej zauważalna jest zwiększona świadomość, że od tego, jakiej jakości powinny być produkty, z których przyrządzamy codzienne posiłki, zależy nasze zdrowie. Te najlepsze, bo uprawiane i hodowane, w zgodzie z naturą, bez ulepszczy smaku, mamy na wyciągnięcie ręki – u naszych rolników.

Z myślą o promowaniu produktów zdrowych i naturalnych, samorząd Powiatu Piotrkowskiego stworzył Markę Lokalną „Prosto z serca – Produkt Ziemi Piotrkowskiej”. *– Pasja, ciężka praca, a także zaangażowanie naszych rolników sprawia, że ziemia piotrkowska może być dumna z wyśmienitych i zdrowych produktów lokalnych, które są prawdziwymi ambasadorami Powiatu, nie tylko na jego terenie, ale nawet na forum krajowym oraz międzynarodowym – podkreśla pomysłodawca Marki Lokalnej Starosta Powiatu Piotrkowskiego Piotr Wojtysiak.*

Do chwili obecnej kapituła wspomnianej Marki Lokalnej przyznała 21 Certyfikatów. O charakterystycznych dla Powiatu Piotrkowskiego lokalnych produktach firmowanych Znakiem „Prosto z serca” można dowiedzieć się m.in. z bezpłatnej aplikacji Powiatu Piotrkowskiego.

Wśród nich nie brakuje wędlin, serów, konfitur, ciast, chleba czy miodu.

I tak jak chleb - powszednie, całoroczne i niezastąpione na polskim stole dzieło rąk kiedyś naszych gospodyń, dziś przede wszystkim piekarzy – daje nam siłę i energię na kolejne dni, to miód jest mniej doceniany i promowany w codziennym żywieniu.



Kielbasa żarnowicka - produkt lokalny z Masarni Bogusława Kołodziejczyka

Lecz i to samorząd powiatu zmienił, przy pełnej aprobacie pszczelarzy – członków Regionalnego Związku Pszczelarzy Ziemi Piotrkowskiej. W Wolborzu w 2020 roku, uruchomiono Inkubator Przetwórstwa Lokalnego Miodów i Produktów Pszczelich Ziemi Piotrkowskiej.



Kapituła Marki Lokalnej podczas oceny produktów lokalnych

skiej, zlokalizowany na terenie Zespołu Szkół Centrum Kształcenia Ustawicznego. Było to pierwsze takie miejsce w województwie łódzkim i drugie w Polsce. Inkubator został wyposażony w profesjonalny sprzęt, stając się kolebką dla licznych w powiecie pszczelarzy realizujących swoją pasję na zaawansowanym poziomie, a także dla tych, którzy dopiero rozpoczynają przygodę z pszczelarstwem i szukają wiedzy oraz inspiracji.

Trzy lata później, czyli w 2023 roku, w Czarnocinie przy tamtejszym Zespole Szkół Centrum Kształcenia Ustawicznego, gdzie jednym z wiodących kierunków kształcenia jest technik żywienia i usług gastronomicznych, oddano Inkubator Przetwórstwa Owocowo – Warzywnego i Wyrobów Cukierniczych oraz Wypieków Pieczywa Ziemi Piotrkowskiej. Oprócz młodzieży, z jego bogatego wyposażenia mogą korzystać koła gospodyń wiejskich, gospodarstwa agroturystyczne i wszyscy mieszkańcy powiatu, którzy cenią sobie lokalne, niepowtarzalne produkty.

Sztandarowym i kultywowanym od początku powstania Powiatu Piotrkowskiego wydarzeniem są Dożynki Powiatowe – tradycyjne rolnicze święto. Od kilku

lat współorganizowane także w partnerstwie z samorządem rolniczym, szczególnie z Powiatową Radą Izby Rolniczej Województwa Łódzkiego.

– W VI kadencji samorządu Powiatu Piotrkowskiego dziękowaliśmy rolnikom za plony wraz z samorządami gmin: Grabica (Szydłów), Czarnocin, Łęki Szlacheckie i Moszczenica – wspomina Starosta Wojtysiak. – O przepiękną oprawę zarówno tą dla ducha, jak i dla naszych podniebień dbają liczne koła gospodyń wiejskich, ludowi artyści oraz wystawcy sprzętu rolniczego, w obecnych czasach niezbędne w każdym gospodarstwie.

Samorząd rolniczy zawsze mógł liczyć na wsparcie władz Powiatu Piotrkowskiego. Ta pomoc okazała się tym bardziej ważna, zwłaszcza gdy do granic Powiatu Piotrkowskiego dotarło śmiertelne zagrożenie dla trzody chlewnej, czyli Afrykański Pomór Świń (ASF). Piotrkowskie zagłębie jest jednym z największych producentów wieprzowiny w Polsce, a zatem i działania, które miały zapobiec rozprzestrzenianiu się choroby zwierząt musiały być radykalne i realizowane we współpracy z samorządami, służbami weterynaryjnymi i bezpośrednio zainteresowanymi producentami. Pełną informację na temat bioasekuracji, problemów ze zbyciem trzody i pomocy rzeczowej dla poszkodowanych rolników

omawiane były na organizowanym przez samorząd powiatowy oraz Powiatową Radę Izby Rolniczej Województwa Łódzkiego Forum Rolniczym Ziemi Piotrkowskiej. Efektem licznych spotkań i wspólnych postulatów rolników i samorządowców, jest chociażby decyzja o uruchomieniu w 2023 roku w Piotrkowie Tryb. laboratorium ASF.

Dużym zainteresowaniem producentów trzody chlewnej cieszyło się ubiegłoroczne Forum, organizowane we współpracy z Ambasadą Królestwa Dani. Tematem wiodącym były nowoczesne technologie, mogące przynieść polskim gospodarstwom korzyści ekonomiczne, a jednocześnie przyczynić się do ograniczenia wpływu produkcji na klimat i środowisko.

Tymczasem troska o środowisko w przyjętym przez Unię Europejską Zielonym Ładzie spotyka się z licznymi protestami rolniczymi, które organizowane są przez rolników w całej Europie. Dodatkowo polscy producenci rolni domagają się ograniczenia eksportu ukraińskich produktów rolnych. Konsekwencje wojny za naszą wschodnią granicą odczuwają także rolnicy z powiatu piotrkowskiego, których postulaty popiera samorząd powiatowy.

Aneta Stepiერი

WSPÓŁPRACA SPÓŁDZIELCZEJ GRUPY BANKOWEJ Z IZBĄ ROLNICZĄ WOJEWÓDZTWA ŁÓDZKIEGO



Spółdzielcza Grupa Bankowa, którą tworzy 175 Banków Spółdzielczych i SGB-Bank SA, podpisała list intencyjny o współpracy z Izłą Rolniczą Województwa Łódzkiego. To kolejna po Wielkopolskiej Izbie Rolniczej organizacja rolników i przetwórców rolnych, która podjęła współpracę z SGB.

Zrzeszenie Banków Spółdzielczych SGB reprezentowali: Mirosław Skiba – prezes Zarządu SGB-Banku SA oraz Dariusz Wojciechowski, prezes Zarządu Łódzkiego Banku Spółdzielczego. Łódzką Izłą Rolniczą reprezentowali członkowie jej zarządu: Bronisław Węglewski – prezes i Jacek Ossowicz – wiceprezes Izby.

Strony porozumienia wyraziły głębokie przekonanie, że połączenie wspólnych doświadczeń i kompetencji Izby Rolniczej Województwa Łódzkiego i Spółdzielczej Grupy Bankowej może przynieść wiele korzyści lokalnym społecznościom, którym obie instytucje służą od lat. „Widzimy możliwość licznych wspólnych inicjatyw związanych z promocją nowoczesnych form uprawy, a także wsparciem dla młodych gospodarstw rolnych czy ekologicznym podejściu do gospodarki rolnej – czytamy w Liście Intencyjnym. – Dzięki naszemu zaangażowaniu mogą powstać platformy wymiany wiedzy, atrakcyjne oferty finansowe, cykle szkoleń i seminaria dostosowane do specyfiki rolnictwa w naszym regionie.”

– *Jesteśmy wielkimi orędownikami takich porozumień* – podkreślił Mirosław Skiba, prezes Zarządu SGB-Banku SA. – *Banki Spółdzielcze od ponad 160. lat wspierają lokalne społeczności, a branżowe izby i szeroko rozumiany samorząd rolniczy są dla nas naturalnymi partnerami. Współpraca w upowszechnianiu wiedzy, finansowaniu rozwoju rolnictwa i budowaniu silnych podstaw solidarności społecznej i gospodarczej, to część naszej misji i jednocześnie ważny kierunek aktywności biznesowej. Banki SGB są bardzo mocno zaangażowane w proces dostarczania rolnikom narzędzi finansowych, kredytów preferencyjnych i płynnościowych, instrumentów leasingu i ubezpieczeń. Pod tym względem jesteśmy liderami na krajowym rynku.*

Bronisław Węglewski, prezes Zarządu Izby Rolniczej Województwa Łódzkiego przyznał, że podpisany list intencyjny jest nie tylko świadectwem głębokiego zaangażowania w rozwój regionu i dowodem historycznej wspólnoty obu instytucji, ale może być zna-

komitym punktem wyjścia do konkretnych, wspólnych działań już w nieodległej przyszłości:

– Polskie rolnictwo czeka na takie inicjatywy, a my nie ustajemy w poszukiwaniu sprawdzonych partnerów. Misja i wartości Izby Rolniczej Województwa Łódzkiego są zbieżne z wartościami bankowości spółdzielczej. Mamy ten sam cel, mamy odpowiednie narzędzia, by zacieśnić współpracę na rzecz lokalnych społeczności i rolnictwa Ziemi Łódzkiej. Podpisanie listu intencyjnego to krok w bardzo dobrym kierunku i doskonała wiadomość dla licznej grupy członków naszej Izby.

Podpisanie Listu Intencyjnego z Izłą Rolniczą Województwa Łódzkiego wysoko ocenił także Dariusz Wojciechowski, prezes Zarządu Łódzkiego Banku Spółdziel-

czego: – To kolejny etap współpracy między naszym bankiem a środowiskiem rolniczym. SGB ściśle kooperuje z sektorem rolniczym na obszarach swojej działalności biznesowej. Łódzki Bank Spółdzielczy jest inicjatorem współpracy i aktywnym partnerem rolników na terenie województwa łódzkiego. Cieszymy się, że udało się zrealizować ten cel.

Spółdzielczą Grupę Bankową tworzy SGB-Bank SA i 175 Banków Spółdzielczych. Banków, które działają dla dobra lokalnej społeczności i jej przyszłości, lokalnie inwestując pieniądze swoich klientów i ze szczególną troską dbając o rozwój miejsc, w którym mieszkają.

SGB, zgodnie ze swoją misją i etosem bankowości spółdzielczej, stawia na wzajemność: to, co zyskujemy, oddajemy lokalnej społeczności. Banki Spółdzielcze SGB są zawsze blisko klientów dzięki aplikacji mobilnej i kompletności płatności mobilnych, a także za sprawą bardzo elastycznej oferty usług finansowych dedykowanych rolnikom, małym i średnim przedsiębiorcom i klientom indywidualnym.

Zrzeszenie SGB ma 55-procentowy udział w rynku w zakresie kredytów preferencyjnych dla rolników, blisko 40% wniosków dotyczących kredytów płynnościowych zostało złożonych przez i właścicieli gospodarstw rolnych obsługiwanych przez SGB.

Banki Spółdzielcze SGB wspierają rolnictwo między innymi z wykorzystaniem 2% kredytu płynnościowego oraz wielu innych instrumentów finansowych przeznaczonych dla odbiorców z sektora rolniczego i przetwórstwa rolno-spożywczego. SGB od wielu lat współpracuje z Agencją Restrukturyzacji i Modernizacji Rolnictwa oraz Bankiem Gospodarstwa Krajowego, udzielając na szeroką skalę dedykowanych produktów dla rolników: począwszy od kredytów dopłatowych, płynnościowych a na gwarancjach z Funduszu Gwarancji Rolnych skończywszy. W tym segmencie Zrzeszenie jest absolutnym liderem rynku.

Źródło: www.sgb.pl

REKLAMA

CZĘŚCI DO CIĄGNIKÓW I MASZYN ROLNICZYCH

OLEJE I SMARY
ZOOTECHNIKA
ART. OGRODNICZE
OPONY

"ASPOL"



95-200 Pabianice, Świątniki 61, www.aspol.agro.pl
tel. kom. 600 29 39 62, 600 99 03 89



**TU KUPISZ
ORYGINALNE CZĘŚCI**

URSUS



URSUS

Problemy rolnictwa w Łódzkiem

Spotkanie Przewodniczących Rad Powiatowych IRWŁ

Spotkanie było formą dyskusji o problemach rolników z poszczególnych powiatów z województwa łódzkiego. Całość dyskusji była powiązana z postulatami Ogólnopolskiego Protestu Polskich Rolników, który cały czas trwa. Rolnicy, stanowiący istotną część społeczeństwa i walczą o swoje prawa, wyrażając swoje niezadowolenie wobec trudnej sytuacji, z jaką borykają się na co dzień.



Prezes IRWŁ Bronisław Węglewski i Wojewoda Łódzki Dorota Ryl

W dniu 12 lutego 2024 roku w siedzibie Izby Rolniczej Województwa Łódzkiego odbyło się spotkanie Przewodniczących i przedstawicieli z Rad Powiatowych Izby Rolniczej Województwa Łódzkiego z powiatów: bełchatowskiego, brzezińskiego, kutnowskiego, łaskiego, łęczyckiego, łowickiego, łódzkiego-wschodniego, opoczyńskiego, pabianickiego, pajęczańskiego, piotrkowskiego, poddębickiego, radomszczańskiego, rawskiego, sieradzkiego, skierniewickiego, tomaszowskiego, wieluńskiego, wierzuszwoskiego, zduńskowolskiego i zgierskiego. W spotkaniu uczestniczył Zarząd IRWŁ: Bronisław Węglewski Prezes, Jacek Ossowicz – Wiceprezes oraz Członkowie Zarządu: Grzegorz Antoniewski, Marian Kacprzak, Jan Kołodziejczyk, a także Delegat do KRIR – Adam Michaś. Honorowym gościem na spotkaniu była nowo wybrana Wojewoda Łódzki - Dorota Ryl. W spotkaniu uczestniczyli: Członek Zarządu Województwa Łódzkiego i Przewodniczący Rady Powiatowej IRWŁ Powiatu Kutnowskiego Andrzej Górczyński, Andrzej Janik – Dyrektor Wydziału Rolnictwa i Transportu Urzędu Wojewódzkiego, Andrzej Stępień – Dyrektor Agencji Rekrutacji i Moderni-

zacji Rolnictwa Oddział Regionalny w Łodzi, Wioletta Dudek-Mozga - Kierownik Biura Działań Społecznych i Środowiskowych oraz Płatności Bezpośrednich OR ARiMR



Pomimo wysiłków włożonych w produkcję żywności, negatywnie odbija się to na dochodach gospodarstw. Wielu rolników narzeka na brak sprawiedliwego wynagrodzenia za ich pracę, szczególnie w kontekście podwyższających się kosztów produkcji. Znaczenie ma również obciążająca biurokracja oraz nieprzejrzyste przepisy dotyczące rolnictwa. Wiele zasad i regulacji jest trudnych do zrozumienia, co sprawia, że prowadzenie gospodarstwa wymaga od rolników dodatkowego nakładu pracy i środków finansowych. Szczególnie dotyczy to badań na ziemniakach, które trwają 72 godziny. Rolnicy domagają się uproszczenia procedur administracyjnych oraz jasnych zasad, które pozwolą im skoncentrować się na produkcji żywności, a nie na biurokratycznych formalnościach i ciągłym czekaniu. Tematem spotkania było również wejście w życie zmian do ustawy o konsumenckiej pożyczce lombardowej. Zmiany wprowadzone na mocy ustawy z dnia 14 kwietnia 2023r. o konsumenckiej pożyczce lombardowej polegające na stosowaniu wobec rolników, w zakresie prowadzonej przez nich działalności rolniczej, rozwiązań konsumenckich, które są dla banków nieuzasadnione. Po wejściu w życie nowych przepisów oferta kredytów



Wojewoda Łódzki Dorota Ryl i Piotr Kociołek
Stowarzyszenie Pszczelarzy Ziemi Łódzkiej

z Łodzi, Mirosław Skiba – Prezes Zarządu SGB - Bank SA, Dariusz Wojciechowski Prezes Zarządu SGB Łódzki Bank Spółdzielczy, Radosław Kuleczka Członek Zarządu ds. Sprzedaży SGB Łódzki Bank Spółdzielczy, Roman Szewczyk rzecznik prasowy SGB -Bank SA.

W ostatnim czasie Polska stała się świadkiem masowych protestów rolników, którzy domagają się sprawiedliwości, lepszych warunków pracy oraz ochrony swoich interesów. Rolnicy, stanowiący istotną część społeczeństwa, postanowili stanąć do walki o swoje prawa, wyrażając swoje niezadowolenie wobec trudnej sytuacji, z jaką borykają się na co dzień.

Jednym z głównych problemów rolnictwa w czasie dyskusji była nierówna dystrybucja zysków w łańcuchu dostaw żywności. Rolnicy twierdzą, że są niesprawiedliwie wynagradzani za swoją pracę, podczas gdy ceny żywności w sklepach pozostają wysokie. Wielu z nich skarży się na niskie ceny skupu produktów rolnych, co powoduje, że utrzymanie gospodarstwa staje się coraz trudniejsze.

dla rolników przedsiębiorców przestała być dostępna albo została bardzo ograniczona. Rolnicy prosili o przywrócenie elastycznego podejścia do finansowania działalności rolniczej. Zmienne warunki atmosferyczne są kolejnym wyzwaniem, które wpływa na stabilność produkcji rolnej. Ekstremalne zjawiska pogodowe, takie jak susze czy intensywne opady deszczu, mogą prowadzić do strat plonów i utraty dochodów. W obliczu zmian klimatycznych rolnicy muszą dostosować swoje metody uprawy, co wiąże się z dodatkowymi nakładami finansowymi i wysiłkiem. Zwrócono również uwagę na starzenie się społeczności rolniczej. Wiele gospodarstw prowadzonych jest przez osoby starsze, a brak sukcesji rodzinnej staje się problemem dla przyszłości rolnictwa. Wspieranie młodych rolników oraz zachęcanie ich do kontynuowania tradycji rodzinnych gospodarstw to kluczowy element zapewnienia zrównoważonego rozwoju obszarów wiejskich. W czasie dyskusji przypomniano również o istotnej roli, jaką pełnią rolnicy w gospodarce kraju. Rolnictwo to



nie tylko produkcja żywności, ale również źródło utrzymania dla wielu rodzin. Dlatego też, aby zapewnić stabilność sektora, konieczne jest znalezienie równowagi pomiędzy interesami rolników a wymaganiami rynku Unii Europejskiej i społeczeństwa.

Wojewoda Łódzki Dorota Ryl zapewniła, że polski rząd stara się znaleźć rozwiązania. Wspomniała o proteście rolników i zadeklarowała gotowość do dialogu z rolnikami, a także konieczność działań w Unii Europejskiej. Zaznaczyła, że planuje powołanie Forum Rolniczego, by mogły się spotykać organizacje rolnicze i przedstawiciele rolników. Będzie możliwa wtedy wymiana doświadczeń i analiz, a także możliwość ustalenia o co powinno się zabiegać i o co pytać w ministerstwie rolnictwa. Problemów jest mnóstwo i takie forum jest jak najbardziej potrzebne.

Rolnicy w czasie dyskusji domagali się również bardziej konkretnych działań i gwarancji ze strony rządu, tak by poprawiła się ich sytuacja finansowa i by mieli zapewnione godziwe warunki pracy i odpowiednie wynagrodzenie. W obliczu problemów, którymi żyją rolnicy w wojewódzkiej łódzkiej istotne jest znalezienie kompromisu i rozwiązania, które zadowolą zarówno rolników, jak i inne grupy społeczne. Dialog i współpraca są kluczowe dla budowania relacji. Ostatecznym celem powinno być stworzenie warunków, które umożliwią rolnikom sprawiedliwe wynagrodzenie za ich trud, a jednocześnie zagwarantują dostęp do zdrowej i bezpiecznej żywności dla całego społeczeństwa. Rozwiązanie tych problemów wy-



Andrzej Górczyński - Przewodniczący Rady Powiatowej IRWL Powiatu Kutnowskiego, Członek Zarządu Województwa Łódzkiego

magać będzie kompleksowego podejścia, łączącego wysiłki rządu, urzędów marszałkowskich, sektora rolniczego i społeczeństwa.

Podsumowując - wspieranie rolników poprzez uczciwe wynagrodzenie za ich pracę, uproszczenie biurokracji, inwestycje w nowoczesne metody uprawy oraz promocję dziedzictwa rolniczego może przyczynić się do zrównoważonego rozwoju rolnictwa w Polsce. Dlatego wnioski ze spotkania zostały przekazane do Pani Wojewody

Doroty Ryl w celu rozpatrzenia i dalszej realizacji oraz skierowane do wiadomości Krajowej Rady Izob Rolniczych

1. Podjąć działania w sprawie zakazu importu na produkty rolno-spożywcze z Ukrainy (zboże, mleko, drób, kukurydza, rzepak, soki, mrożone owoce, miód).
2. Podjąć działania na wprowadzenie cła na produkty z Ukrainy.
3. Podjąć działania, aby pomoc suszową otrzymali w ramach pomocy de minimis rolnicy, których straty w uprawach wyniosły poniżej 30%. Ponadto wnioskuję, aby usprawnić działanie aplikacja suszowej (różnica strat na sąsiadujących działkach wynosi 20-30%).
4. Podjąć działania o urealnienie dochodu z gospodarstwa rolnego. Wskazana przez GUS kwota za rok 2022, tj. 5549 zł różni się z realną sytuacją ekonomiczną polskich rolników.
5. Podjąć działania, aby oszacować koszty produktu rolniczego oraz opracować analizę dochodu gospodarstwa do 1 ha.

6. Podjąć działania, aby za ugorowanie 4% ziemi wypłacić rekompensatę za utracone dochody.

7. Podjąć działania w celu zmiany przepisów ułatwiających przemieszczanie polskich ziemniaków towarowych w UE bez dodatkowej kontroli i paszportu.

8. Podjąć działania mające na celu zmianę kryterium oceny odpowiedniości członków Rad Nadzorczych Banków Spółdzielczych, aby członkami Rad Nadzorczych byli nadal rolnicy.

9. Podjąć działania mające na celu zwiększenie kwot na funkcjonowanie grup producenckich. Proponowane kwoty dla już funkcjonujących grup są za małe (praktycznie te kwoty wystarczają na obsługę administracyjną). Działalność grup poddawana jest ścisłym kontrolom, procesowi lustracji a wszystko to generuje koszty.

10. Podjąć działania w sprawie całkowitego zakazu importu miodu technicznego z Ukrainy i Chin. Import miodu konsumpcyjnego z Ukrainy tylko z certyfikatami jakości spełniający najwyższe normy Polski i UE. Spowoduje to, że nie będzie taniego importu zafałszowanego miodu. Cena miodów najwyższej jakości nie będzie konkurencyjna dla produkcji krajowych miodów.

Polska wieś odgrywa kluczową rolę w kształtowaniu gospodarki kraju, dostarczając żywność dla społeczeństwa i tworząc źródło utrzymania dla wielu rodzin. Niestety polscy rolnicy cały czas spotykają się z szeregiem wyzwań, które wpływają na ich codzienną działalność i utrzymanie gospodarstw.



Andrzej Janik Dyrektor Wydziału Rolnictwa i Transportu Urzędu Wojewódzkiego i Wioletta Dudek-Mozga Kierownik Biura Działań Społecznych i Środowiskowych oraz Płatności Bezpośrednich OR ARiMR w Łodzi



Pietruszka naciowa

– cenne warzywo liściowe

Warzywa liściowe to grupa roślin o jadalnych liściach, których wartość zdrowotna i dietetyczna jest coraz bardziej doceniana. Do warzyw liściowych należą: sałata, endywia, cykoria sałatowa, roszonek, szpinak, pietruszka naciowa, seler naciowy, boćwina, rzeżucha ogrodowa. Wśród tych gatunków występuje pietruszka naciowa o cennych wartościach. Natka pietruszki jest jednym z produktów roślinnych o największej ilości składników odżywczych w swoim składzie. Zawiera procentowo nawet trzykrotnie więcej witaminy C niż większość owoców cytrusowych, które są znane z dużej zawartości tej witaminy. Witamina C ulatnia się pod wpływem temperatury i długotrwałego przechowywania, dlatego najkorzystniejsza jest świeża natka. Zawiera ona również prowitaminę A, żelazo, kwas foliowy, magnez, witaminy z grupy B, witaminę K, potas, cynk, fosfor, mangan, miedź, sód, jod, wapń, aminokwasy i sporo olejków eterycznych. Aromatyczną rozetę liściową można wykorzystać do bezpośredniego spożycia i jako przyprawę do potraw. Spożywanie natki pietruszki zalecane jest przy niedoborach żelaza, ponieważ obecność witaminy C pomaga w jego wchłanianiu. Aby organizm przyswoił prowitaminę A, najlepiej łączyć natkę pietruszki z orzechami, oliwą lub awokado, ponieważ tłuszcze są niezbędne do wchłaniania witaminy A. Składniki odżywcze natki pietruszki sprawiają, że regularnie spożywana pietruszka wzmacnia organizm i likwiduje nieświeży oddech.

Pietruszka naciowa – *Petroselinum crispum* (Mill.) Fuss występuje w dwóch formach różniących się wyglądem liści:

- pietruszka naciowa płaskolistna - *Petroselinum crispum* var. *neapolitanum*,
- pietruszka naciowa kędzierzawa - *Petroselinum crispum* var. *crispum*.

Pietruszka jest rośliną dwuletnią. W pierwszym roku tworzy rozetę liściową i korzeń spichrzowy, który jest w górnej części cylindryczny i gładki, niżej silnie się rozgałęzia. Korzeń jest twardy, łykowany, a przede wszystkim niejadalny. W drugim roku pietruszka wydaje pędy kwiatostanowe, kwitnie i owocuje. Obecnie dostępnych jest w sprzedaży kilka odmian pietruszki naciowej różniących się brakiem skędzierzawienia lub stopniem skędzierzawienia blaszki liściowej. Wymagania klimatyczne i glebowe pietruszki naciowej są umiarkowane. Pietruszce naciowej najlepiej odpowiada temperatura 15-18°C, pH od 5,7 do 7,5 oraz podłoże o zasobności:

- N 80-100 mg/dm³
- P 60 mg/dm³
- K 150-200 mg/dm³
- Mg 65-100 mg/dm³
- Ca 1000-1500 mg/dm³

Doświadczenie z pietruszką naciową w województwie łódzkim zakładane jest na polu wiosną, w terminie optymalnym dla uprawy tego gatunku. Przed uprawą stosuje się określone dawki nawozów na podstawie wykonanych analiz gleby. Gleba przed siewem jest starannie uprawiona, a nasiona sieje się rzędowo na głębokość około 2 cm. Odległość między rzędami to 40 cm, a odległość między roślinami w rzędzie – 10 cm. Rośliny pietruszki wschodzą po dwóch tygodniach, a wnie sprzyjających warunkach po czterech tygodniach. W początkowym okresie uprawy unikamy zaskorupienia się gleby i zachwaszczenia. Tylko w razie konieczności stosujemy chemiczną ochronę roślin. W czasie pełnego rozwoju ulistnienia prowadzone są obserwacje ulistnienia i liścia. Obserwacje są pomiarowe i wizualne.

Doświadczenie dotyczy badań OWT pietruszki naciowej i zakładane jest tylko w ZDOO w Lućmierzu w najbliższym sezonie wegetacyjnym, następującym po terminie złożenia wniosku. W zależności od gatunku oraz wymagań metodycznych, trwają one zwykle rok, dwa lub trzy lata albo cykle wegetacyjne. Badania OWT odmian prowadzone są według metodyk opracowanych przez COBORU na podstawie protokołów Wspólnotowego Urzędu Odmian Roślin (CPVO) oraz wytycznych Międzynarodowego Związku Ochrony Nowych Odmian Roślin (UPOV). Wytyczne te stanowią podstawę dla państw członkowskich w zakresie prowadzenia obserwacji i oceny badanych cech oraz tworzenia opisu botanicznego od-

miany w ujednocionej formie. Przyjęcie powszechnie stosowanych w krajach członkowskich UPOV i w krajach Unii Europejskiej ogólnych zasad zakładania i prowadzenia doświadczeń oraz uwzględniania w badaniach cech uznanych za ważne przy ocenie odrębności i wyrównania, pozwala na uzyskanie porównywalnych wyników i wzajemne korzystanie z wyników badań OWT (www.coboru.gov.pl).

W 2023 roku do Krajowego Rejestru (KR) wpisano dwie odmiany pietruszki naciowej Miwok i Moskrul 2. Obecnie w KR znajduje się 6 odmian pietruszki naciowej o cennych cechach rozpoznawczych i użytkowych.

Odmiany pietruszki naciowej wpisane do Krajowego Rejestru i ich krótka charakterystyka:

- **MIWOK** - odmiana wpisana do KR w 2023 roku, hodowca/zachowujący: Semsearch B.V.



Roślina wysoka do bardzo wysokiej, ulistnienie luźne do średniego, o pokroju półwzniesionym. Odmiana ta posiada liście długie, szerokie do bardzo szerokich o ciemnej zielonej barwie. Brak skędzierzawienia blaszki liściowej. Listki szeroko trójkątne o słabym pofalowaniu brzegu.

• **MOSKRUL 2** - odmiana wpisana do KR w 2023 roku, zachowujący: Przedsiębiorstwo Nasiennictwa Ogrodniczego i Szkółkarstwa w Ożarowie Mazowieckim

Roślina średnia do wysokiej, ulistnienie średnie do gęstego, o pokroju półwzniesionym do rozłożystego. Odmiana ta posiada liście średniej długości, szerokie o ciemnej zielonej barwie i średnim skędzierzawieniu blaszki liściowej. Listki trójkątne do szeroko trójkątnych o silnym pofalowaniu brzegu.



• **MESSIS** - odmiana wpisana do KR w 2015 roku, hodowca/zachowujący: AdvanSeed ApS

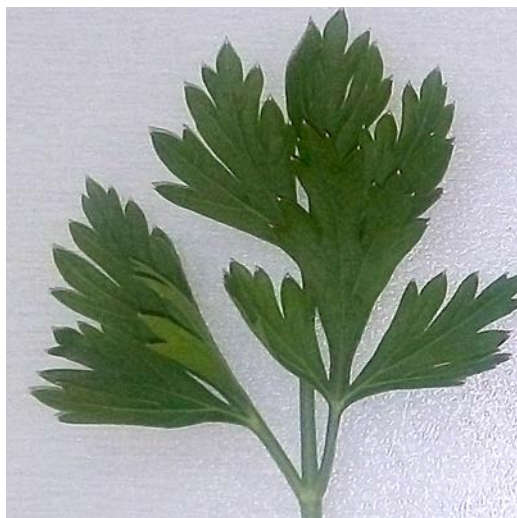
Roślina niska do średniej, o gęstym ulistnieniu, skędzierzawionym oraz o pokroju rozłożystym. Odmiana ta po-



siada blaszkę liściową zieloną do ciemnozielonej, krótką, średniej wielkości. Listek pierzasty szerokotrójkątny. Ogonek liściowy ma krótki, średni do grubego, bardzo słabo lub słabo zabarwiony antocyjanem.

• **NUTKA** - odmiana wpisana do KR w 2008 roku, hodowca/zachowujący: Przedsiębiorstwo Nasiennictwa Ogrodniczego i Szkółkarstwa w Ożarowie Mazowieckim

Roślina niska do średniej, z dużą liczbą liści. Liście o pokroju półwzniesionym, średnio gęste do gęstych, nie skędzierzawione. Odmiana ta posiada blaszkę liściową ciemnozieloną i krótką. Listek pierzasty trójkątny, o płytkich wcięciach brzegu i średniej liczbie zatok. Ogonek liściowy krótki, średnio gruby, bez zabarwienia antocyjanowego.



• **FESTIVAL 68** - odmiana wpisana do KR w 2001 roku, Oznaczenie zachowującego :



• **Festival NOE**, zachowujący: PlantiCo – Hodowla i Nasiennictwo Ogrodnicze Zielonki sp. z o.o.

• **Festival PNE**, zachowujący: Przedsiębiorstwo Nasiennictwa Ogrodniczego i Szkółkarstwa w Ożarowie Mazowieckim

Roślina wysoka, ze średnią liczbą liści. Liście o pokroju wzniesionym do półwzniesionego, nie skędzierzawione. Odmiana ta posiada blaszkę liściową zieloną i długą. Listek pierzasty trójkątny do szerokotrójkątnego, o średnich do głębokich wcięciach brzegu i średniej liczbie zatok. Ogonek liściowy średni do długiego i średni do grubego, bez lub z bardzo słabym zabarwieniem antocyjanowym.

• **NATALKA** - odmiana wpisana do KR w 2001 roku, hodowca/zachowujący: PlantiCo – Hodowla i Nasiennictwo Ogrodnicze Zielonki sp. z o.o.

Roślina średniej wysokości, ze średnią do dużej liczbie liści. Liście o pokroju półwzniesionym, nie skędzierzawione. Odmiana ta posiada blaszkę liściową zieloną do ciemnozielonej, średnią do długiej. Listek pierzasty trójkątny do wąskotrójkątnego, o średnio głębokich wcięciach brzegu i średniej liczbie zatok. Ogonek liściowy średniej długości i średnio gruby, bez lub z bardzo słabym zabarwieniem antocyjanowym.



Zaprezentowane odmiany pietruszki naciowej choć uprawiane w niewielkich ilościach to ze względu na zawartość witaminową i smakową zasługują na rozpowszechnienie wśród rolników, producentów, a przede wszystkim konsumentów.



Mgr inż. Anna Mrozek Wójcik
ZDOO w Łučnímierzu

*Wielkanoc to czas otuchy i nadziei.
Czas odradzania się wiary w siłę Chrystusa
i drugiego człowieka.*

*Niech Święta Wielkanocne przyniosą radość
oraz wzajemną życzliwość i staną się źródłem
wzmacniania ducha.*

*Niech Zmartwychwstanie, które niesie odrodzenie,
napelni nas pokojem i wiarą.*

*Niech da siłę w pokonywaniu trudności
i pozwoli z ufnością patrzeć w przyszłość*



Dr inż. Przemysław Majehrowski
Dyrektor Stacji Doświadczalnej Oceny Odmian w Sulejowie





POMOC INWESTYCYJNA

„Inwestycje w zakresie odnawialnych źródeł energii i poprawy efektywności energetycznej”. Wnioski o przyznanie pomocy można składać od 25 stycznia do 23 lutego 2024 r. wyłącznie za pośrednictwem Platformy Usług Elektronicznych ARiMR.

Dofinansowaniem objęte są trzy obszary inwestycyjne:

- A – budowa nowych biogazowni rolniczych;
- B – zakup mikroinstalacji fotowoltaicznych i instalacji do wytwarzania energii cieplnej z promieniowania słonecznego (wraz z dodatkowym wyposażeniem);
- C – inwestycje służące poprawie efektywności energetycznej zabudowań gospodarskich, np. docieplanie ścian i podłóg.

Wsparcie ma formę refundacji, którą może zostać objętych do 65 proc. kosztów kwalifikowalnych inwestycji. Maksymalna wysokość pomocy dla obszaru A wynosi 1,5 mln zł, a dla obszarów B i C po 200 tys. zł.

I.10.3 Interwencje zapobiegające rozprzestrzenianiu się ASF-u planowany termin rozpoczęcia naboru według harmonogramu 27.06.2024

Według informacji przekazywanych przez Departament Działań Inwestycyjnych ma odbyć się jeszcze nabór wniosków z działania 4.1.2 Inwestycje mające na celu ochronę wód przed zanieczyszczeniem azotanami pochodzącymi ze źródeł rolniczych (**dofinansowanie do budowy płyt obornikowych i zbiorników na gnojówkę/gnojownicę oraz zakup wozów asenizacyjnych**) w ramach budżetu na lata 2014-2020.

POMOC KRAJOWA

Pomoc do zakupu buhajów

Agencja udziela pomocy finansowej producentowi rolnemu:

1) któremu został nadany numer identyfikacyjny w trybie przepisów o krajowym systemie ewidencji producentów, ewidencji gospodarstw rolnych oraz ewidencji wniosków o przyznanie płatności;

2) będącemu mikroprzedsiębiorstwem, małym albo średnim przedsiębiorstwem

3) który zakupił w roku złożenia wniosku o udzielenie pomocy lub w roku poprzedzającym rok złożenia takiego wniosku co najmniej jednego czystorasowego buhaja rasy mięsnej w wieku powyżej 13 miesięcy, dla którego wystawiono świadectwo zootechniczne, Pomoc ma charakter pomocy de minimis w rolnictwie Pomoc jest udzielana do wysokości środków przewidzianych na realizację tej pomocy w planie finansowym Agencji na dany rok kalendarzowy. Pomoc jest przyznawana w drodze decyzji kierownika biu-

ra powiatowego Agencji właściwego ze względu na miejsce zamieszkania albo siedzibę producenta rolnego, na wniosek tego producenta rolnego złożony na formularzu opracowanym i udostępnionym przez Agencję na jej stronie internetowej, nie później niż do dnia 30 listopada danego roku.

Do wniosku o przyznanie pomocy dołącza się:

- 1) dokument potwierdzający zakup buhaja;
- 2) kopię świadectwa zootechnicznego, wystawionego dla zakupionego buhaja.

Wysokość pomocy ustala się jako iloczyn kwoty 5000 zł i liczby zakupionych buhajów nie większej niż iloraz średniej liczby krów w gospodarstwie i liczby 30.

Średnią liczbę krów ustala się:

1) jako iloraz liczby krów będących w posiadaniu producenta rolnego w ostatnim dniu każdego miesiąca w roku poprzedzającym rok, w którym został zakupiony buhaj, i liczby 12;

2) na podstawie danych zawartych w komputerowej bazie danych prowadzonej na podstawie przepisów ustawy z dnia 4 listopada 2022 r. o systemie identyfikacji i rejestracji zwierząt.

Zakup danego buhaja może zostać objęty pomocą tylko raz.

PLATNOŚCI BEZPOŚREDNIE I INTERWENCJE NA RZECZ ROZWOJU OBSZARÓW WIEJSKICH

Od 15 marca do 15 maja 2024 składanie wniosków na:

- płatności w ramach systemów wsparcia bezpośredniego - ONW

- płatności rolno-środowiskowo-klimatyczne

- rolnictwo ekologiczne

Od 1 czerwca do 31 lipca 2024 składanie wniosków na inwestycje leśne i zadrzewieniowe

POZOSTAŁE INTERWENCJE PLANU STRATEGICZNEGO DLA WPR NA LATA 2023-2027

Promowanie, informowanie i marketing dotyczący żywności wytwarzanej w ramach systemów jakości żywności - nabór wniosków od 19 stycznia 2024 r. do 18 marca 2024 r. - interwencja 13.3

Pomoc przyznaje się na działania informacyjno-promocyjno-marketingowe mające na celu zwiększenie rozpoznawalności produktów, wytwarzanych w ramach systemów jakości żywności oraz poinformowanie potencjalnych konsumentów o ich zaletach.

Pomoc jest przyznawana na operację:

1. która dotyczy produktów rolnych lub środków spożywczych wytwarzanych w ramach unijnych lub krajowych systemów jakości;

2. która, w przypadku gdy dotyczy napojów alkoholowych, jest realizowana zgodnie z przepisami ustawy z dnia 26 października 1982 r. o wychowaniu w trzeź-

wości i przeciwdziałaniu alkoholizmowi i skupia się na informowaniu o systemie jakości i metodach produkcji wynikających z danego systemu jakości;

3. która będzie realizowana w nie więcej niż 4 etapach, z tym że każdy etap będzie realizowany od 90 do 180 dni, a wykonanie zakresu rzeczowego operacji, zgodnie z zestawieniem rzeczowo-finansowym operacji, w tym poniesienie przez beneficjenta kosztów kwalifikowalnych operacji oraz złożenie wniosku o płatność końcową, nastąpi nie później niż w terminie 24 miesięcy od dnia zawarcia umowy o przyznaniu pomocy, lecz nie później niż do dnia 30 czerwca 2029 r.;

4. której wszystkie materiały informacyjno-promocyjno-marketingowe (w tym przekazy audiowizualne, stoiska promocyjne na wystawach, targach itp.), związane z realizowaną operacją są w sposób wyraźny i czytelny oznakowane zgodnie z przepisami załącznika III do rozporządzenia 2022/129 oraz opisem w Księdze Wizualizacji znaku PS WPR 2023-2027.

Beneficjent

Wnioski o przyznanie pomocy mogą składać grupy producentów:

1. działające w ramach jednej z poniższych form organizacyjno-prawnych:

a. **spółdzielni** (jeśli nie jest grupą producentów rolnych albo organizacją producentów) lub

b. **grupy producentów rolnych, organizacji producentów, organizacji międzybranżowej, organizacji branżowej, konsorcjum, spółki cywilnej, stowarzyszenia, kółka rolniczego, rolniczego zrzeszenia branżowego, izby gospodarczej** lub

c. **grupy wpisanej do wykazu grup**, o którym mowa w ustawie z dnia 9 marca 2023 r. o rejestracji i ochronie nazw pochodzenia, oznaczeń geograficznych oraz gwarantowanych tradycyjnych specjalności produktów rolnych i środków spożywczych, win lub napojów spirytusowych oraz o produktach tradycyjnych, lub

d. **podmiotowi posiadającemu ważną decyzję ministra rolnictwa i rozwoju wsi o uznaniu systemu jakości żywności za krajowy**, lub

e. **grupie podmiotów, która składa się wyłącznie z członków, którzy są rolnikami**, z których każdy ma gospodarstwo max. 5 ha (0,5 ha w przypadku szklarni);

2. które składają się co najmniej z dwóch członków wytwarzających produkty rolne lub środki spożywcze przeznaczone bezpośrednio lub po przetworzeniu do spożycia przez ludzi, w ramach następujących systemów jakości żywności:

- a. unijnych systemów jakości żywności:
 - objęte systemem chronionych nazw pochodzenia i chronionych oznaczeń geograficznych wpisanych do rejestru, lub
 - objęte systemem rolnictwa ekologicznego, lub
 - objęte systemem ochrony oznaczeń geograficznych napojów spirytusowych, lub
 - objęte systemem ochrony nazw pochodzenia i oznaczeń geograficznych wyrobów winiarskich, lub
- b. krajowych systemów jakości żywności, uznanych na mocy decyzji MRiRW za krajowe systemy jakości żywności i notyfikowane do KE zgodnie z dyrektywą 2015/1535:
 - integrowanej produkcji roślin w rozumieniu ustawy z dnia 8 marca 2013 r. o środkach ochrony roślin, lub
 - zgodnie ze specyfikacją i standardami systemu „Jakość Tradycja”, lub
 - zgodnie ze specyfikacją i standardami systemu „Quality Meat Program (QMP)”, lub
 - zgodnie ze specyfikacją i standardami systemu „Quality Assurance for Food Products” – „Tuszki, elementy i mięso z kurczaka i indyka”, lub
 - zgodnie ze specyfikacją i standardami systemu „Quality Assurance for Food Products” – „Kulinarne mięso wieprzowe”, lub
 - zgodnie ze specyfikacją i standardami systemu „Quality Assurance for Food Products” – „Wędliny” i posiadają ważny dokument potwierdzający wytwarzanie produktu/produktów w ramach systemu jakości żywności którym objęty jest produkt/produkty będące przedmiotem operacji, przy czym w przypadku spółdzielni wystarczające jest, gdy sama spółdzielnia jest producentem produktu/produktów, wytwarzanych w ramach systemu jakości żywności;
- 3. które – w przypadku grup producentów, o których mowa w pkt 1 lit. b, składa się co najmniej w 60 % z producentów posiadających ważny dokument potwierdzający wytwarzanie produktu/produktów w ramach systemu jakości żywności, którym objęty jest produkt/produkty będące przedmiotem operacji;
- 4. których członkowie wytwarzają lub – w przypadku spółdzielni – która wytwarza, lub której członkowie wytwarzają, na terytorium Rzeczypospolitej Polskiej produkty rolne lub środki spożywcze w ramach ww. systemów jakości żywności;
- 5. których siedziba znajduje się na terytorium Rzeczypospolitej Polskiej;
- 6. które, w przypadku przedsiębiorstw lub w przypadku konsorcjum, lub spółki cywilnej których członkami są przedsiębiorcy - prowadzi lub prowadzą działalność jako mikro -, małe lub średnie przedsiębiorstwo;
- 7. które oraz których wszyscy członkowie mają nadane numery EP;
- 8. których członkowie – jeżeli grupa producentów działa jako konsorcjum lub spółka cywilna, zawarła w umowie konsorcjum lub umowie spółki cywilnej postanowienia dotyczące:
 - a. proporcjonalnego podziału zadań zaplanowanych w ramach realizacji operacji odpowiednio między wszystkich członków konsorcjum lub wszystkich wspólników spółki cywilnej,
 - b. wyznaczenia członka konsorcjum lub wspólnika spółki cywilnej, który jest:
 - upoważniony do reprezentowania grupy producentów w zakresie przyznawania i wypłaty pomocy,
 - odpowiedzialny za przechowywanie dokumentów związanych z przyznaną pomocą przez okres 5 lat od dnia otrzymania płatności końcowej,
 - c. miejsca przechowywania dokumentów związanych z przyznaną pomocą przez okres wskazany w lit. b tiret drugie;

Koszty kwalifikowane

- 1) reklamy w mediach, w szczególności w Internecie, telewizji, radiu lub prasie;
 - 2) promocji w punktach sprzedaży;
 - 3) przygotowania stoisk;
 - 4) materiałów reklamowych;
 - 5) udziału w pokazach, wystawach lub targach;
 - 6) organizacji szkoleń lub konferencji;
 - 7) przygotowania, administrowania stroną internetową, prowadzenia profilu beneficjenta w mediach społecznościowych do celów związanych z realizacją operacji, lub innych prowadzonych działań w internecie realizowanych przez podmioty niebędące członkami grupy producentów;
 - 8) najmu powierzchni reklamowej;
 - 9) wynagrodzenia dostawców towarów lub usług realizowanych przez podmioty niebędące członkami grupy producentów;
 - 10) najmu środków trwałych albo amortyzacji zakupionych środków trwałych, w przypadku gdy zakup jest bardziej opłacalny lub najem jest niemożliwy;
 - 11) poniesionych poza siedzibą beneficjenta np. koszty podróży, zakwaterowania, wyżywienia;
 - 12) wytworzenia bezpośrednio przez beneficjenta produktów rolnych lub środków spożywczych będących przedmiotem operacji, wykorzystanych do degustacji w ramach realizowanej operacji, z wyłączeniem kosztu marży;
 - 13) tłumaczeń, których wykonanie jest niezbędne do zrealizowania operacji;
 - 14) podatku od towarów i usług (VAT), na zasadach określonych w wytycznych podstawowych;
 - 15) wynagrodzenia podmiotów zarządzających kampaniami marketingowymi w wysokości 5% sumy kosztów kwalifikowalnych, o których mowa w pkt 1-14 i nie więcej niż 20 000 zł na całą operację, wykazanych na fakturze wystawionej przez podmiot zarządzający kampanią marketingową.
- Wysokość kosztów kwalifikowalnych wynosi **nie więcej niż 2 500 000 zł**, a pomoc jest przyznawana w formie refundacji do 70% tych kosztów, które wiążą się bezpośrednio z realizacją operacji i zostały poniesione od dnia, w którym został złożony wniosek o przyznanie pomocy.
- Maksymalna kwota wsparcia na jedną operację wynosi nie więcej niż 1 750 000 zł**, co stanowi 70 % kosztów kwalifikowalnych.
- Premie dla młodych rolników - nabór wniosków od 5 czerwca 2024 r. do 5 sierpnia 2024 r. – interwencja 11**
- Kto może wnioskować o wsparcie?**

Młody rolnik będący pełnoletnią osobą fizyczną, który, w dniu złożenia wniosku o przyznanie pomocy, ma nie więcej niż 40 lat (nieukończone 41 lat), po raz pierwszy rozpoczyna prowadzenie działalności rolniczej w gospodarstwie rolnym jako jedyny kierujący i który pracuje w tym gospodarstwie. Prowadzenie działalności rolniczej w gospodarstwie rolnym rozpoczyna się z dniem, gdy osoba ubiegająca się o przyznanie pomocy stała się właścicielem lub objęła w posiadanie gospodarstwo rolne o powierzchni co najmniej 1 ha użytków rolnych. Wniosek o przyznanie pomocy może złożyć osoba, która na tym etapie nie jest jeszcze właścicielem lub posiadaczem co najmniej 1 ha UR.

Jaka kwota wsparcia?

Premia w wysokości 200 000 zł wypłacana w dwóch ratach.

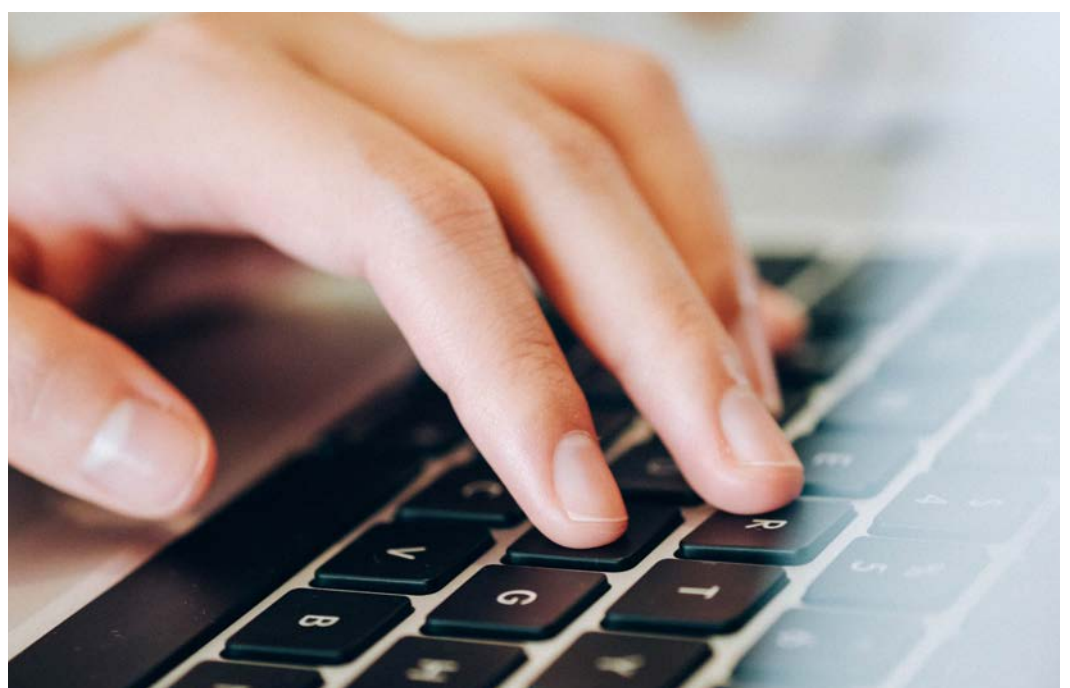
Jakie są kryteria dostępu?

- rozpoczęcie prowadzenia działalności rolniczej (w gospodarstwie rolnym) nie wcześniej niż w okresie 24 miesięcy przed dniem złożenia wniosku;
- rozpoczęcie, najpóźniej w terminie 12 miesięcy od dnia przyznania pomocy, prowadzenia, jako kierujący, działalności rolniczej w gospodarstwie o powierzchni użytków rolnych równej co najmniej średniej wojewódzkiej lub krajowej (tej niższej) lub o wielkości ekonomicznej równej co najmniej 15 000 euro; powierzchnia użytków rolnych tego gospodarstwa nie może przekraczać 300 ha, a jego wielkość ekonomiczna – 150 000 euro;
- przedłożenie biznesplanu;
- posiadanie odpowiednich kwalifikacji zawodowych lub zobowiązanie się do ich uzupełnienia.

Do czego zobowiązuje się Beneficjent?

Beneficjent zobowiązuje się m. in. do:

- realizacji założeń biznesplanu;
- prowadzenia działalności rolniczej jako kierujący do dnia upływu 5 lat od dnia wypłaty pierwszej raty pomocy;
- uzupełnienia kwalifikacji zawodowych – jeśli nie posiadał odpowiednich kwalifikacji lub umiejętności ubiegając się o pomoc;
- osiągnięcia co najmniej 60-procentowego udziału przychodów uzyskiwanych w związku z prowadzoną w gospodarstwie działalnością rolniczą we wszystkich przychodach i utrzymania go do dnia upływu 5 lat od dnia wypłaty pierwszej raty pomocy;
- osiągnięcia wzrostu wielkości ekonomicznej gospodarstwa i utrzymania jej na zwiększonym poziomie do dnia upływu 5 lat od dnia wypłaty pierwszej raty pomocy;
- utrzymania nabytych w ramach operacji środków trwałych,



• prowadzenia rachunkowości rolniczej, w tym ewidencji przychodów i rozchodów.

Rozwój małych gospodarstw - nabór wniosków od 11 lipca 2024 r. do 9 sierpnia 2024 r. – interwencja 11 Kto może wnioskować o wsparcie?

Rolnik, posiadacz gospodarstwa rolnego o wielkości ekonomicznej poniżej 25 tys. euro, który prowadzi na terytorium Rzeczypospolitej Polskiej działalność rolniczą, z której uzyskuje przychód ze sprzedaży na ustalonym poziomie minimalnym.

Jakie wsparcie można otrzymać?

Płatność ryczałtowa wypłacana w dwóch ratach.

• 120 tys. zł – gospodarstwa rozpoczynające działalność w zakresie wprowadzania produktów na rynek w ramach Krótkiego Łańcucha Dostaw (KŁD), czyli w ramach Rolniczego Handlu Detalicznego lub sprzedaży bezpośredniej, lub dostaw bezpośrednich oraz gospodarstwa prowadzące produkcję ekologiczną;

• 100 tys. zł – pozostałe. Intensywność pomocy – do 85 % kosztów operacji.

Co powinien zrobić wnioskodawca?

Wnioskodawca przedkłada biznesplan dotyczący rozwoju swojego gospodarstwa, w którym przedstawia koncepcję zmian w gospodarstwie służących zwiększeniu orientacji rynkowej gospodarstwa, w tym zmiany w zakresie wzrostu wartości sprzedaży produktów rolnych. Pomoc przyznaje się tylko raz w okresie realizacji Planu na osobę i na gospodarstwo.

Do czego zobowiązuje się Beneficjent?

Do:

- realizacji założeń biznesplanu;
- osiągnięcia w wyniku realizacji operacji wzrostu wartości sprzedaży produktów rolnych co najmniej o 30% w stosunku do ustalonej dla gospodarstwa wartości przychodu bazowego i nie mniej niż do poziomu odpowiadającego równowartości minimalnego wynagrodzenia w roku, w którym złożono wniosek o przyznanie pomocy oraz utrzymania osiągniętego poziomu przychodu ze sprzedaży produktów rolnych wytworzonych w gospodarstwie co najmniej do dnia upływu 5 lat od dnia wypłaty pierwszej raty pomocy;
- utrzymania zrealizowanej operacji;
- prowadzenia działalności rolniczej w gospodarstwie (w przypadku uzyskania pomocy na ten zakres działalności);

• prowadzenia działalności rolniczej w gospodarstwie oraz działalności w zakresie wprowadzania produktów na rynek w ramach KŁD lub produkcji ekologicznej (w przypadku uzyskania pomocy na ten zakres działalności);

• prowadzenia w gospodarstwie co najmniej ewidencji przychodów i rozchodów.

Warto pamiętać, że w ramach Rozwoju małych gospodarstw **nie można** finansować m.in:

- kosztów zakładania sadów i plantacji wieloletnich oraz wymiany w nich nasadzeń;
- kosztów zakupu zwierząt, nasion i ich siewu oraz roślin jednorocznych i ich sadzenia;
- kosztów zakupu gruntów.

Interwencje w sektorze owoców i warzyw - nabór wniosków od 20 czerwca 2024 r. do 20 lipca 2024 r. – interwencje 7.1 – 7.6

Kto może wnioskować o wsparcie?

Uznane organizacje producentów owoców i warzyw; uznane zrzeszenia organizacji producentów owoców i warzyw. Rodzaj operacji:

- Poprawa infrastruktury służącej do planowania i organizacji produkcji, dostosowania produkcji do popytu w odniesieniu do jakości i ilości, optymalizacji kosztów produkcji i zwrotu z inwestycji oraz stabilizacji cen producentów owoców i warzyw;
- Poprawa wyposażenia technicznego wykorzystwanego do koncentracji dostaw i umieszczania produktów na rynku owoców i warzyw;
- Działania informacyjne, promocyjne i marketingowe w odniesieniu do produktów, marek i znaków towarowych organizacji producentów owoców i warzyw;
- Wycofanie z rynku owoców i warzyw;
- Działania na rzecz ochrony środowiska oraz łagodzenia zmian klimatu
- Badania i rozwój.

Wysokość pomocy finansowej ograniczona jest do równowartości wkładu własnego OP lub ZOP, zgromadzonego na Funduszu Operacyjnym. Wysokość pomocy finansowej ograniczona jest **do 50% kwoty wydatków** faktycznie poniesionych w związku z realizacją działań objętych Programem Operacyjnym (w określonych przypadkach może być zwiększona do 60, 80 lub 100 %). Wysokość pomocy finansowej **ograniczona jest do 4,1% wartości produktów sprzedanych**, określonej dla okresu odniesienia przypisanego do danego roku realizacji Programu Operacyjnego.

Tworzenie i rozwój organizacji producentów i grup producentów rolnych - nabór wniosków od 19 września 2024 r. do 24 października 2024 r. – interwencja 13.2

Pomoc w ramach niniejszego naboru jest przyznawana na operacje związane z tworzeniem i rozwojem uznanych organizacji producentów i grup producentów rolnych.

Pomoc jest przyznawana jako ryczałt w formie rocznych płatności i obejmuje 5 lat działalności grupy lub organizacji producentów licząc od dnia wydania decyzji o uznaniu beneficjenta za grupę albo organizację.

Pomoc ustalana jest na podstawie wartości przychodów netto ze sprzedaży produktów lub grupy produktów, ze względu na które beneficjent został uznany, wytworzonych przez jego członków, w tym także ze sprzedaży produktów przetworzonych objętych załącznikiem I do TFUE, wytworzonych z produktów lub grupy produktów, ze względu na które beneficjent został uznany wyprodukowanych przez jego członków w danym roku działalności, i sprzedanych odbiorcom niebędącym:

- członkami beneficjenta,
- małżonkami członków beneficjenta,
- podmiotami powiązаныmi kapitałowo lub osobowo.

Podmioty uprawnione do ubiegania się o przyznanie pomocy

Wnioski o przyznanie pomocy mogą składać:

1. grupy producentów rolnych:

a. uznane nie wcześniej niż w dniu 1 stycznia 2023 r. na podstawie przepisów ustawy z dnia 15 września 2000 r. o grupach producentów rolnych i ich związkach oraz o zmianie innych ustaw zwana dalej ustawą o grupach producentów rolnych;

b. które zostały uznane ze względu na produkt lub grupę produktów, o których mowa w rozporządzeniu Ministra Rolnictwa i Rozwoju Wsi z dnia z dnia 19 kwietnia 2016 r. w sprawie wykazu produktów i grup produktów, ze względu na które mogą być tworzone grupy producentów rolnych, minimalnej rocznej wielkości produkcji towarowej oraz minimalnej liczby członków grupy producentów rolnych, inne niż drób żywy (bez względu na wiek), mięso lub jadalne podroby drobiowe: świeże, chłodzone, mrożone, albo miód naturalny lub inne produkty pszczele,

c. która wybrała do realizacji co najmniej jeden spośród celów, o których mowa w art. 2 ust. 1 ustawy o grupach producentów rolnych;

2. organizacje producentów:

a) uznane nie wcześniej niż w dniu 1 stycznia 2023 r. na podstawie przepisów:

– ustawy z dnia 11 marca 2004 r. o organizacji niektórych rynków rolnych albo

– ustawy z dnia 20 kwietnia 2004 r. o organizacji rynku mleka i przetworów mlecznych,

b) które zostały uznane ze względu na produkt lub grupę produktów inne niż należące do sektora:

– mięsa drobiowego, o których mowa w części XX załącznika I do rozporządzenia 1308/2013, albo

– produktów pszczelich, o których mowa w części XXII załącznika I do rozporządzenia 1308/2013,

c) która wybrała do realizacji co najmniej jeden spośród celów, o których mowa:

– w art. 152 ust. 1 lit. c ppkt i, ii oraz iii rozporządzenia 1308/2013 – w przypadku organizacji producentów uznanej w sektorach innych niż sektor mleka i przetworów mlecznych,

– w art. 161 ust. 1 rozporządzenia 1308/2013 – w przypadku organizacji producentów uznanej w sektorze mleka i przetworów mlecznych.

Warunkiem otrzymania pomocy jest realizowanie przez grupę producentów rolnych lub organizację producentów w każdym roku działalności celów zatwierdzonych w planie biznesowym.



Wnioskodawca musi działać jako przedsiębiorca prowadzący mikro-, małe lub średnie przedsiębiorstwo w rozumieniu załącznika I do rozporządzenia Komisji (UE) 2022/2472 z dnia 14 grudnia 2022 r. uznającego niektóre kategorie pomocy w sektorach rolnych i leśnych oraz na obszarach wiejskich za zgodne z rynkiem wewnętrznym w zastosowaniu art. 107 i 108 Traktatu o Funkcjonowaniu Unii Europejskiej.

Pomoc wynosi odpowiednio:

- a) za pierwszy rok prowadzenia działalności – 10%,
- b) za drugi rok prowadzenia działalności – 9,5%,
- c) za trzeci rok prowadzenia działalności – 9%,
- d) za czwarty rok prowadzenia działalności – 8,5%,
- e) za piąty rok prowadzenia działalności – 8%

– wartości udokumentowanych rocznych przychodów netto beneficjenta; i wynosi nie więcej niż:

- a) 100 000 euro/rok – w przypadku organizacji,
- b) 60 000 euro/rok – w przypadku grupy (lecz nie więcej niż 6 tys. euro w przeliczeniu na jednego członka grupy).

Zarządzanie ryzykiem – dopłaty do składek ubezpieczenia zwierząt gospodarskich - nabór wniosków: I termin od 22 sierpnia – 20 września 2024 r.; II termin od 5 grudnia 2024 do stycznia 2025 r. – interwencja 12.1

Beneficjent – rolnik

Pomoc będzie miała formę dotacji w postaci refundacji 70% kosztów zawarcia umowy ubezpieczenia zwierząt od ryzyka wystąpienia choroby.

Rozwój współpracy producentów w ramach systemów jakości żywności - nabór wniosków od 17 września 2024 r. do 17 października 2024 r. – interwencja 13.4

Podmioty uprawnione do ubiegania się o przyznanie pomocy:

1. Podmioty posiadające osobowość prawną, w tym:

a) spółdzielnia w rozumieniu przepisów prawa spółdzielczego - która wytwarza lub której członkowie wytwarzają produkty w ramach systemu jakości żywności,

b) grupa producentów rolnych, organizacja producentów, stowarzyszenie - których członkami są w przynajmniej 60 % producenci posiadający certyfikat lub świadectwo jakości, potwierdzające wytwarzanie produktów w danym systemie jakości żywności,

c) grupa wpisana do wykazu grup, o którym mowa w ustawie o rejestracji i ochronie nazw oraz oznaczeń produktów rolnych i środków spożywczych, oznaczeń geograficznych win, napojów spirytusowych oraz o produktach tradycyjnych (projekt ustawy w trakcie procesu legislacyjnego),

d) grupa podmiotów, która składa się wyłącznie z członków, którzy są rolnikami, z których każdy ma gospodarstwo max. 5 ha (0,5 ha w przypadku szklarni);

2. Podmioty nieposiadające osobowości prawnej, w tym:

a) działające na podstawie umowy konsorcjum, których członkami są w przynajmniej 60 % producenci posiadający certyfikat lub świadectwo jakości, potwierdzające wytwarzanie produktów w danym systemie jakości żywności,

b) grupa wpisana do wykazu grup, o którym mowa w ustawie o rejestracji i ochronie nazw oraz oznaczeń produktów rolnych i środków spożywczych, oznaczeń geograficznych win, napojów spirytusowych oraz o produktach tradycyjnych (projekt ustawy w trakcie procesu legislacyjnego).

Członkami ww. podmiotów mogą być:

- rolnicy, w rozumieniu art. 3 pkt. 1 rozporządzenia o planach strategicznych
- będący producentami produktów wytwarzanych w ramach systemów jakości



Wsparcie przyznawane jest na okres 4 lat i obejmuje dwa obszary:

A) zarządzanie współpracą – ryczałt dotyczący zarządzania wspólnymi działaniami w danym systemie jakości żywności.

B) refundacja kosztów kwalifikowalnych wynikających z planu rozwoju współpracy w danym systemie jakości żywności, polegających na:

1) badaniach, analizach i ekspertyzach dotyczących:

- zrównoważonego rozwoju produkcji,

- wyników gospodarczych funkcjonowania w danym systemie jakości żywności, profilu odżywczego i profilu organoleptycznego produktu objętego danym systemem jakości żywności,

- zmian w dokumentacji dotyczącej dostosowania specyfikacji produktu wytwarzanego w ramach systemu jakości żywności oraz opracowywania dokumentacji projektowej obejmującej działania i inicjatywy prośrodowiskowe (np. zastąpienie opakowań, nowatorskie rozwiązania),

- rynków i opinii (badania marketingowe);

2) badaniach i analizach laboratoryjnych próbek produktów wytwarzanych w ramach systemów jakości żywności, których posiadanie jest wymagane w danym systemie jakości, lub niezbędne dla zapewnienia pożądanej jakości produktu przez członków grupy producentów;

3) doradztwie, szkoleniach, konsultacjach dotyczących danego produktu wytwarzanego w ramach danego systemu jakości żywności lub metody produkcji;

4) uzyskaniu i utrzymaniu ochrony wspólnego znaku towarowego;

5) pozyskiwaniu licencji i ponoszeniu kosztów opłat związanych z programami wspierającymi wiedzę i umiejętności, zarządzanie, dostęp do informacji - wyłącznie w zakresie dotyczącym danego systemu jakości żywności (portale specjalistyczne, programy do zarządzania, programy wspierające rolnictwo precyzyjne itp.).

Kryteria dostępu:
Pomoc jest przyznawana formie współpracy producentów w ramach systemów jakości żywności:

1) której siedziba znajduje się na terytorium RP;

2) która składa się z co najmniej 5 członków (w tym co najmniej 4 musi być rolnikami), którzy wytwarzają na terytorium RP produkty rolne lub środki spożywcze, przeznaczone bezpośrednio lub po przetworzeniu do spożycia przez ludzi, w ramach unijnych lub krajowych systemów jakości, o których mowa poniżej;

3) której minimalna wartość sprzedaży produktów wytwarzanych w ramach systemów jakości żywności w roku bazowym, nie jest niższa niż 40 000 zł;

4) która realizuje plan rozwoju współpracy w danym systemie jakości;

5) która w przypadku przedsiębiorstw, lub w przypadku którego członkami są przedsiębiorcy – prowadzi działalność jako: mikro, małe lub średnie przedsiębiorstwo;



3) doradztwie, szkoleniach, konsultacjach dotyczących danego produktu wytwarzanego w ramach danego systemu jakości żywności lub metody produkcji;

4) uzyskaniu i utrzymaniu ochrony wspólnego znaku towarowego;

5) pozyskiwaniu licencji i ponoszeniu kosztów opłat związanych z programami wspierającymi wiedzę i umiejętności, zarządzanie, dostęp do informacji - wyłącznie w zakresie dotyczącym danego systemu jakości żywności (portale specjalistyczne, programy do zarządzania, programy wspierające rolnictwo precyzyjne itp.).

Kryteria dostępu:

Pomoc jest przyznawana formie współpracy producentów w ramach systemów jakości żywności:

1) której siedziba znajduje się na terytorium RP;

2) która składa się z co najmniej 5 członków (w tym co najmniej 4 musi być rolnikami), którzy wytwarzają na terytorium RP produkty rolne lub środki spożywcze, przeznaczone bezpośrednio lub po przetworzeniu do spożycia przez ludzi, w ramach unijnych lub krajowych systemów jakości, o których mowa poniżej;

3) której minimalna wartość sprzedaży produktów wytwarzanych w ramach systemów jakości żywności w roku bazowym, nie jest niższa niż 40 000 zł;

4) która realizuje plan rozwoju współpracy w danym systemie jakości;

5) która w przypadku przedsiębiorstw, lub w przypadku którego członkami są przedsiębiorcy – prowadzi działalność jako: mikro, małe lub średnie przedsiębiorstwo;

Poziom wsparcia:

- obszar A – ryczałt – 100%;

- obszar B – refundacja do 70% kosztów kwalifikowalnych. Wysokość refundacji nie może przekroczyć kwoty 200 000 zł w okresie 4 lat objęcia wsparciem.

Pomoc ma formę dotacji wypłacanej w rocznych ratach w okresie 4 lat od dnia przyznania pomocy.

Maksymalna kwota pomocy dla beneficjenta w okresie 4 lat nie może przekroczyć kwoty 680 000 zł

Wioletta Dudek – Mozga

Kierownik

Biurow Działań Społecznych i Środowiskowych

oraz Płatności Bezpośrednich

Łódzki Oddział Regionalny

Agencja Restrukturyzacji i Modernizacji Rolnictwa

al. Piłsudskiego 84, 92-202 Łódź

tel. 42-675-67-70

www.arimr.gov.pl

ŚWIEŻE I ZDROWE BO ZE ZJAZDOWEJ

Jak wspomóc pamięć i koncentrację?

Przed studentami kolejny semestr nauki. Kolokwia, zaliczenia, egzaminy oraz wystąpienia publiczne to nieuniknione elementy studiowania. Jak opanować stres i zwiększyć efektywności nauki? W celu poprawy koncentracji, wydłużenia okresu czuwania i zmniejszenia uczucia senności studenci poszukują zarówno produktów spożywczych, jak i suplementów diety, które zawierają aktywne biologicznie substancje, wywierające pobudzający wpływ na organizm człowieka.

Odpowiednia podaż energii i makroskładników

Zbyt niska podaż węglowodanów oraz kalorii w diecie skutkuje brakiem energii dla mózgu, który do odpowiedniego funkcjonowania potrzebuje glukozy. Z kolei zbyt duża podaż węglowodanów w diecie może prowadzić do ospałości i drażliwości. Dlatego też ważne jest, aby nie rozpoczynać nauki będąc głodnym, ale także nie spożywać przed nauką cukrów prostych w postaci słodczy czy słodzonych napojów.

Kwasy tłuszczowe omega-3 – budulec mózgu

Co zatem jeść? Kwasy tłuszczowe omega-3, które są budulcem błon fosfolipidowych oraz wchodzi w skład osłonek mielinowych nerwów obwodowych, błon synaptycznych i neurotransmiterów obecnych w mózgu. Dobre źródła kwasów omega-3 to tłuste ryby morskie, siemię lniane, nasiona chia i orzechy.

Stan nawodnienia

Woda jest niezbędnym elementem środowiska do przebiegu wszystkich procesów życiowych. Nawet 1% ubytek wody powoduje odczuwanie pragnienia. Natomiast 2% straty wody w organizmie objawia się pogorszeniem ogólnej kondycji psychofizycznej. Niezmiernie istotne jest zatem wypijanie odpowiedniej dla siebie ilości płynów każdego dnia. Ilość zależy od płci, wieku, stanu fizjologicznego, stanu zdrowia oraz poziomu aktywności fizycznej. Zazwyczaj zaleca się, aby wypijać około 2 litry wody.

Wspomagacze

Poza dobrze zbilansowaną dietą, bogatą w węglowodany złożone i kwasy tłuszczowe omega-3, można wspomagać się substancjami o naukowo udowodnionym działaniu. Substancjami o dobrze poznanych fizjologicznych efektach działania na organizm człowieka są kofeina, tauryna, guarana, inozytol oraz karnityna. Stale rosnąca ich popularyzacja skutkuje ciągłym wprowadzaniem na rynek nowych produktów o potencjalnym działaniu pobudzającym. Szczególną uwagę poświęca się produktom pochodzącym z medycyny tradycyjnej, do których należą wyciąg z miłorzębu japońskiego (Ginkgo biloba) czy żeń-szenia (Panax ginseng).

Studenci, spośród substancji pobudzających, przede wszystkim wybierają kawę, napoje energetyzujące oraz suplementy diety z kofeiną.

Kofeina

Składnikiem występującym w najczęściej stosowanych podczas intensywnej nauki produktach jest kofeina. Kofeina występuje zarówno w liściach, nasionach jak i owo-

cach roślin, do których zalicza się kawę, herbatę czy kakao. Mechanizm działania kofeiny jest złożony i opiera się na nie-selektywnym blokowaniu receptorów dla adenozyliny (A1 i A2), będącej neuromodulatorem regulującym wydzielanie neuroprzekazników, tj. serotoniny, dopamin, kwasu gamma-aminomasłowego oraz acetylocholino. Kofeina wpływa także na aktywność fosfodiesterazy, prowadząc do wzrostu wewnątrzkomórkowego poziomu cyklicznego adenylozomonofosforanu, powodującego zmniejszenie stanu zapalnego, zwiększenie wydzielania soków trawiennych oraz rozkurcz mięśni gładkich. Za pobudzające działanie kofeiny odpowiada także zwiększone wydzielanie adrenaliny i noreadrenaliny, które poprawiają funkcjonowanie ośrodkowego układu nerwowego, zwiększają koncentrację, refleks i pozytywnie wpływają na nastrój. Działanie to jest jednak krótkotrwałe, swoje maksimum osiąga po około godzinie od wypicia kawy, napoju energetyzującego lub przyjęcia suplementu diety zawierającego kofeinę. Skutkiem spożywania kofeiny jest również wpływ na układ sercowo-naczyniowy, którego efektem jest wzrost ciśnienia krwi oraz przyspieszenie przemiany materii i wzrost temperatury ciała. Regularnemu przyjmowaniu kofeiny towarzyszy rozwój tolerancji, a do osiągnięcia takiego samego poziomu stymulacji organizmu potrzebna jest coraz większa jej dawka. Kofeinizm będący zarówno psychicznym, jak i fizycznym uzależnieniem od przyjmowania kofeiny cechuje się występowaniem wielu skutków ubocznych, tj. niepokoju, lęku, drażliwości, drżenia mięśni, bólów głowy, zaburzeń pracy serca oraz układu pokarmowego.

Pamięć a jelita

Badania prowadzone zarówno na zwierzętach jak

i z udziałem ludzi, coraz jaśniej udowadniają, że dieta ma ogromny wpływ na funkcjonowanie mózgu i procesów poznawczych. Dowiedziono, że dużą rolę w tej zależności odgrywają bakterie zasiedlające jelita. Rodzaj diety wpływa na skład bakterii jelitowych, co z kolei przekłada się na zmiany w produkcji neuroprzekazników i metabolitów, np. dieta bogata w błonnik i probiotyki może prowadzić do wzrostu różnorodności bakteryjnej w jelitach, co może korzystnie wpłynąć na działanie mózgu i procesy poznawcze, takie jak pamięć i koncentracja. Z kolei dieta bogata w tłuszcze nasycone i cukier może prowadzić do niekorzystnych, z punktu widzenia działania funkcji poznawczych, zmian w mikrobiocie jelitowej. Co ważne, nadmierne spożycie cukru może mieć negatywny wpływ na funkcje hipokampa, który jest kluczowym obszarem mózgu odpowiedzialnym za pamięć i uczenie się. Jednym z proponowanych mechanizmów wyjaśniających negatywny wpływ diety wysokocukrowej na funkcjonowanie hipokampa jest hipoteza nadmiernego stanu zapalnego, który może prowadzić do uszkodzenia obszaru hipokampa i w konsekwencji do zaburzenia funkcji poznawczych zależnych od jego sprawności.

Ważne jest, aby nasz organizm był dobrze odżywiony, aby móc skupić uwagę i łatwiej przyswajać informacje. Dobrze zbilansowana dieta i prawidłowe nawodnienie to jedynie połowa sukcesu. Istotnym elementem jest również częste przebywanie na świeżym powietrzu i aktywność fizyczna. Wszystkie te czynniki stymulują nasz mózg i przyczyniają się do znacznego usprawnienia jego funkcji.

Źródło: www.akademiodobregosmaku.sggw.pl



*Pogodnych, spokojnych i zdrowych
Świąt Wielkiej Nocy.*

*Rodzinnej atmosfery świątecznego śniadania,
bogatego zajączka
i wiosennego nastroju*

życzy

Zarząd i Pracownicy

LRH „Zjazdowa” S.A.

Łódzki Rynek Hurtowy Zjazdowa S.A.

ul. Budy 4 91-610 Łódź tel.: 42 650 87 02 marketing@zjazdowa.com.pl